

2017

LOKALNY PROGRAM REWITALIZACJI GMINY
RZGÓW NA LATA 2017–2023



Spis treści

I. WPROWADZENIE	3
II. OPIS POWIĄZAŃ PROGRAMU REWITALIZACJI Z DOKUMENTAMI STRATEGICZNYMI I PLANISTYCZNYMI.....	4
II.1. Strategia na Rzecz Odpowiedzialnego Rozwoju do roku 2020 (SROR)	4
II.2. Koncepcja Przestrzennego Zagospodarowania Kraju 2030 (KPZK 2030)	4
II.3. Krajowa Strategia Rozwoju Regionalnego 2010–2020. Regiony. Miasta. Obszary Wiejskie (KSRR)	5
II.4. Narodowy Plan Rewitalizacji 2022. Założenia (NPR)	5
II.5. Strategia rozwoju województwa wielkopolskiego do 2020 roku.....	6
II.6. Plan Zagospodarowania Przestrzennego Województwa Wielkopolskiego.....	6
II.7. Strategia Rozwoju Gminy Rzgów na lata 2014–2020.....	7
II.8. Studium uwarunkowań i kierunków zagospodarowania przestrzennego Gminy Rzgów	7
II.9. Strategia Integracji i Rozwiązywania Problemów Społecznych dla Gminy Rzgów na lata 2017–2022.....	8
III. DIAGNOZA CZYNNIKÓW I ZJAWISK KRYZYSOWYCH W GMINIE SŁUŻĄCA WYZNACZENIU OBSZARU ZDEGRADOWANEGO (OZ) I OBSZARU REWITALIZACJI (OR).....	8
III.1. Ogólna charakterystyka gminy	8
III.2. Metoda wyznaczenia obszaru zdegradowanego (OZ) i obszaru rewitalizacji (OR).....	9
III.2.1. Wyznaczenie jednostek analitycznych (JA)	9
III.2.2. Dobór wskaźników do analizy oraz zebranie danych	15
III.2.3. Analiza pozyskanych danych	16
III.3. Obszar zdegradowany (OZ)	46
III.4. Obszar rewitalizacji (OR)	50
III.5. Pogłębiona diagnoza obszaru rewitalizacji (OR).....	53
III.5.1. Debata z interesariuszami obszaru rewitalizacji (OR)	53
III.5.2. Spacer studyjny po wyznaczonym obszarze rewitalizacji (OR)	53
III.6. Skala i charakter potrzeb rewitalizacyjnych oraz lokalne potencjały obszaru rewitalizacji (OR)	55
III.6.1. Charakter potrzeb rewitalizacyjnych w sferze społecznej (sfera priorytetowa)	55
III.6.2. Charakter potrzeb rewitalizacyjnych w sferze gospodarczej	55
III.6.3. Charakter potrzeb rewitalizacyjnych w sferze środowiskowej	56
III.6.4. Charakter potrzeb rewitalizacyjnych w sferze przestrzenno–funkcjonalnej	56

III.6.5. Charakter potrzeb rewitalizacyjnych w sferze technicznej	56
III.6.6. Lokalne potencjały obszaru rewitalizacji (OR).....	57
IV. WIZJA STANU OBSZARU REWITALIZACJI (OR) PO PRZEPROWADZENIU REWITALIZACJI	59
V. CELE REWITALIZACJI ORAZ KIERUNKI DZIAŁAŃ.....	60
VI. PROJEKTY/PRZEDSIĘWZIĘCIA REWITALIZACYJNE	61
VI.1 Podstawowe projekty rewitalizacyjne	61
VI.2 Pozostałe przedsięwzięcia rewitalizacyjne.....	79
VI.3 Projekty zintegrowane	80
VII. KOMPLEMENTARNOŚĆ PROJEKTÓW/PRZEDSIĘWZIĘĆ REWITALIZACYJNYCH.....	81
VII.1. Komplementarność przestrzenna	81
VII.2. Komplementarność problemowa	81
VII.3. Komplementarność proceduralno – instytucjonalna.....	82
VII.4. Komplementarność międzyokresowa.....	82
VII.5. Komplementarność źródeł finansowania	82
VIII. INDYKATYWNE RAMY FINANSOWE W ODNIESIENIU DO PROJEKTÓW/PRZEDSIĘWZIĘĆ REWITALIZACYJNYCH	83
IX. STRATEGICZNA OCENA ODDZIAŁYWANIA NA ŚRODOWISKO (SOOŚ)	89
X. USPOŁECZNIE NIE PROGRAMU REWITALIZACJI	89
X.1 Diagnozowanie	89
X.2 Programowanie	90
X.3. Wdrażanie oraz monitorowanie programu rewitalizacji.....	90
XI. SYSTEM WDRAŻANIA, MONITOROWANIA ORAZ SPOSÓB MODYFIKACJI PROGRAMU REWITALIZACJI.....	90
Spis tabel	93
Spis rycin.....	93

I. WPROWADZENIE

Rewitalizacja obszarów zdegradowanych to najbardziej kompleksowa odpowiedź na degradację społeczną, gospodarczą, przestrzenną, techniczną i środowiskową polskich gmin. Jest ona zagadnieniem, które przez długie lata nie było uregulowane prawnie, co było jednym z głównych przeszkód prowadzenia działań w zakresie odnowy społeczno-gospodarczej obszarów zdegradowanych. Obecnie kwestie merytoryczne związane z rewitalizacją regulują: Ustawa z dnia 9 października 2015 r. o rewitalizacji oraz Wytyczne Ministra Rozwoju w zakresie rewitalizacji w programach operacyjnych na lata 2014–2020.

Program rewitalizacji jest zasadniczym dokumentem służącym zaplanowaniu i realizacji procesu rewitalizacji. Ma on charakter „strategii rewitalizacji”, w której dokonuje się pogłębionej diagnozy stanu obszaru rewitalizacji oraz planuje i koordynuje działania służące osiągnięciu wizji stanu obszaru po rewitalizacji. Służy również koordynacji działań rewitalizacyjnych z szeregiem innych dokumentów uchwalonych przez gminę.

Gmina Rzgów otrzymała dofinansowanie projektu pt. „Opracowanie programu rewitalizacji dla Gminy Rzgów”, w ramach Programu Operacyjnego Pomoc Techniczna 2014–2020, w oparciu o umowę o udzielenie dotacji celowej zawartą z Samorządem Województwa Wielkopolskiego. Zgodnie z umową, przygotowanie programu sprowadza się do opracowania Lokalnego Programu Rewitalizacji Gminy Rzgów na lata 2017–2023. Dokument przygotowany został zgodnie z wymogami określonymi w Wytycznych Ministra Rozwoju w zakresie rewitalizacji w programach operacyjnych na lata 2014–2020 oraz Zasadach programowania i wsparcia rewitalizacji w ramach WRPO 2014+, przyjętych przez Zarząd Województwa Wielkopolskiego.

Lokalny Program Rewitalizacji Gminy Rzgów na lata 2017–2023 kompleksowo i w sposób zaplanowany przedstawia sposób rozwiązywania problemów występujących na obszarze rewitalizacji (OR) wyznaczonym na terenie gminy. **Podstawę prawną** uchwalenia programu stanowi **Ustawa z dnia 8 marca 1990 r. o samorządzie gminnym**.

II. OPIS POWIĄZAŃ PROGRAMU REWITALIZACJI Z DOKUMENTAMI STRATEGICZNYMI I PLANISTYCZNYMI

II.1. Strategia na Rzecz Odpowiedzialnego Rozwoju do roku 2020 (SROR)

Głównym celem Strategii na rzecz Odpowiedzialnego Rozwoju jest tworzenie warunków dla wzrostu dochodów mieszkańców Polski przy jednoczesnym wzroście spójności w wymiarze społecznym, ekonomicznym, środowiskowym i terytorialnym.

Aby osiągnąć zamierzony cel główny, Strategia wyodrębnia 3 cele szczegółowe, których realizacja będzie wiodła do spełnienia nakreślonego planu. Te 3 podwaliny koncepcji to Trwały wzrost gospodarczy oparty coraz silniej o wiedzę, dane i doskonałość organizacyjną, Rozwój społecznie wrażliwy i terytorialnie zrównoważony oraz Skuteczne państwo i instytucje służące wzrostowi oraz włączeniu społecznemu i gospodarstwu. Drugi cel szczegółowy wskazuje na konieczność koncentracji działań w obszarze spójności społecznej i rozwoju zrównoważonym terytorialnie, co oznacza m.in. prowadzenie skutecznej polityki regionalnej dostosowanej do specyfiki danego terytorium i obejmującej działania służące aktywizacji gospodarczej, rozwojowi lokalnych rynków pracy i mobilizacji zawodowej mieszkańców, czy poprawie dostępu do usług publicznych z wykorzystaniem potencjałów lokalnych i subregionalnych gospodarek, jak również własnych zasobów. Są to równocześnie działania, na których skupia się niniejszy Plan rewitalizacji.

Dalej, SROR, wylicza obszary, wpływające na osiągnięcie w/w celów: kapitał ludzki i społeczny, cyfryzacja, transport, energia, środowisko i bezpieczeństwo narodowe. W kontekście tych wytycznych Lokalny Plan Rewitalizacji Gminy Rzgów na lata 2017-2023 jest odpowiedzią na założone w Strategii priorytety i zarazem środkiem do ich osiągnięcia.

II.2. Koncepcja Przestrzennego Zagospodarowania Kraju 2030 (KPZK 2030)

KPZK 2030 jako jeden z obszarów interwencji identyfikuje obszary z koncentracją problemów rozwojowych, tj.: obszary degradacji społecznej, gospodarczej, przestrzennej i środowiskowej, na których występują problemy związane z niskim poziomem przedsiębiorczości, bezrobociem, niską jakością infrastruktury, depopulacją oraz często występującą koncentracją patologii i ubóstwa. KPZK 2030 dedykuje tym obszarom kierunek działań: „Wspomaganie spójności w specyficznych obszarach problemowych – w tym: Restrukturyzacja i rewitalizacja obszarów zdegradowanych i miast”, którego celem jest przywrócenie obszarom zdegradowanym funkcji administracyjnych, społecznych i gospodarczych oraz stworzenie warunków sprzyjających ich powtórnemu zagospodarowaniu, inwestycjom infrastrukturalnym oraz wsparciu zasobów ludzkich i przedsiębiorczości. W KPZK 2030 sformułowano także pewne wskazania dotyczące działań na poziomach regionalnym i lokalnym, dotyczące wyznaczenia w planach zagospodarowania przestrzennego województw obszary, które na poziomie lokalnym powinny zostać objęte kompleksowymi programami rewitalizacji/restrukturyzacji oraz regionalnymi programami inwestycyjnymi,

wpisującymi się w strategię rozwoju danego miasta i w strategię rozwoju województwa. Realizacja w gminie Lokalnego Programu Rewitalizacji oparta została na ogólnych zasadach polityki przestrzennej przyjętych w KPZK 2030 tj. zasada zrównoważonego rozwoju, racjonalności ekonomicznej, preferencji regeneracji (odnowy) nad zajmowaniem nowych obszarów pod zabudowę, przezorności ekologicznej oraz kompetencji ekologicznej.

II.3. Krajowa Strategia Rozwoju Regionalnego 2010–2020. Regiony. Miasta. Obszary Wiejskie (KSRR)

KSRR w zakresie budowania spójności terytorialnej i przeciwdziałania marginalizacji obszarów problemowych identyfikuje cel szczegółowy: „*Restrukturyzacja i rewitalizacja miast i innych obszarów tracących dotychczasowe funkcje społeczno–gospodarcze*”, adresowany do obszarów miast tracących funkcje społeczno–gospodarcze, do których w przypadku województwa wielkopolskiego zalicza się: Gniezno, Kalisz, Konin, Leszno, Ostrów Wlkp.

i Piłę. Stwierdza również, że działania adresowane do obszarów zdegradowanych powinny być w szczególności ukierunkowane na wspieranie jakości kapitału ludzkiego, modernizację struktury gospodarczej, poprawę jakości i dostępności infrastruktury technicznej oraz modernizację i rozwój obiektów użyteczności publicznej. Działania rewitalizacyjne powinny być prowadzone na podstawie lokalnych programów rewitalizacji, które będą uwzględniać określone krajowe wytyczne i standardy. Wskazuje także m.in. na konieczność promowania projektów i inicjatyw opartych na partnerstwie publiczno–prywatnym. Tym samym, opracowanie Lokalnego Planu Rewitalizacji Gminy Rzgów na lata 2017–2023 wyczerpuje pierwszy warunek, a wyodrębnione w jego ramach cele odpowiadają kierunkom wytyczonym w KSRR 2010–2020, w szczególności: celu 1.2.3. Rozwijanie potencjału rozwojowego i absorpcyjnego obszarów wiejskich, 1.3.6. Wykorzystanie walorów środowiska przyrodniczego oraz potencjału dziedzictwa kulturowego, 2.3. Restrukturyzacja i rewitalizacja miast i innych obszarów tracących dotychczasowe funkcje społeczno–gospodarcze.

II.4. Narodowy Plan Rewitalizacji 2022. Założenia (NPR)

Z uwagi na konieczność podjęcia wielosektorowego i bardziej zintegrowanego wysiłku na rzecz wyprawiania ze stanów kryzysowych obszarów zdegradowanych podjęto próbę wypracowania pakietu rozwiązań systemowych dla prowadzenia rewitalizacji w Polsce – w tym celu opracowano Założenia Narodowego Planu Rewitalizacji, w ramach którego określono podstawowe założenia NPR oraz koncepcję jego zakresu. NPR stanowić będzie szeroko rozumianą wykładnię dla prowadzenia procesów rewitalizacyjnych jako działań kompleksowych i zintegrowanych. Głównym celem NPR będzie poprawa warunków rozwoju OZ w wymiarze przestrzennym, społecznym, kulturowym i gospodarczym. Realizacji tego celu służyć będzie tworzenie korzystnych warunków dla prowadzenia rewitalizacji w Polsce i położenie nacisku na holistyczne, zintegrowane podejście do prowadzenia takich działań. W swoich założeniach, NPR promuje pełniejsze, całościowe rozumienie rewitalizacji, która wykracza poza prowadzenie przedsięwzięć związanych z modernizacją w wymiarze

infrastrukturalnym. Rewitalizacja w nowym rozumieniu stanowi zespół skoordynowanych i skoncentrowanych tematycznie i terytorialnie działań prowadzonych kompleksowo; zakłada skoncentrowane wysiłki wielu podmiotów na rzecz wyprowadzenia ze stanu kryzysowego danego obszaru, obejmującego interwencję w sferach: społecznej, gospodarczej, przestrzennej oraz kulturowej. Cele i kierunki zaplanowanych w Lokalnym Planie Rewitalizacji Gminy Rzgów na lata 2017–2023 interwencji, odpowiadają zaleceniom NPR, przez skupienie się na kapitale ludzkim (kierunek działań 1.1., 1.2., 1.3.) oraz działaniach przestrzennych, przekładających się na poprawę miejsc użyteczności publicznej i infrastruktury komunikacyjnej (3.1., 3.2.).

II.5. Strategia rozwoju województwa wielkopolskiego do 2020 roku

W zaktualizowanej w 2012 roku Strategii wojewódzkiej jako jedną ze słabych stron województwa wskazano istnienie obszarów i miast wymagających rewitalizacji oraz dużą powierzchnię terenów zdegradowanych. Wśród zagrożeń odnotowano natomiast marginalizację obszarów i ośrodków o niższej konkurencyjności, a także grup o najniższym wykształceniu, upośledzonych pod względem społecznym, fizycznym i psychicznym, wzrost patologii społecznych, liczne grupy i środowiska zagrożone wykluczeniem. W celu przeciwdziałania procesom degradacji społecznej, gospodarczej, przestrzennej i środowiskowej, w Strategii określono działania służące wsparciu terenów wymagających restrukturyzacji, odnowy i rewitalizacji (cel operacyjny 5.4.). Działania w tym zakresie realizowane są w ujęciu terytorialnym – adresowane są do obszaru problemowego „*Miasta i inne obszary tracące dotychczasowe funkcje społeczno-gospodarcze*”, który wyróżnia się na tle województwa wielkopolskiego koncentracją problemów gospodarczych o charakterze strukturalnym i niekorzystnych zmian na lokalnych rynkach zatrudnienia. Działania naprawcze koncentrują się zwłaszcza na rewitalizacji terenów przemysłowych, powojсковych, poeksploatacyjnych, pokomunikacyjnych i powydobywczych oraz dzielnic miast będących w zastoju. Wymaga to budowy kompleksowych programów odnowy obejmujących inwestycje w infrastrukturę techniczną i społeczną, projekty aktywizacji gospodarczej czy edukacyjnej.

Lokalny Plan Rewitalizacji Gminy Rzgów na lata 2017–2023 wypełnia nie tylko cel operacyjny 5.4, ale także cele: 2.5. Ograniczanie emisji substancji do atmosfery, 2.8. Ochrona zasobów wodnych, 7.3. Promocja przedsiębiorczości i zatrudnialności i wzrost bezpieczeństwa powodziowego, 8.5. Wzmacnianie włączenia społecznego i 9.5. Budowa regionalnych systemów zabezpieczania i reagowania na zagrożenia.

II.6. Plan Zagospodarowania Przestrzennego Województwa Wielkopolskiego

Plan Zagospodarowania Przestrzennego Województwa Wielkopolskiego przyjęty w 2010 roku jest jednym z trzech dokumentów, razem ze Strategią Rozwoju Województwa Wielkopolskiego do 2020 r. i Wielkopolskim Regionalnym Programem Operacyjnym, które wyznaczają główne kierunki rozwoju województwa. Opracowanie przedstawia podstawowe priorytety planistyczne dla kształtowania rozwoju przestrzennego Wielkopolski w takich aspektach jak: ochrona przyrody, transport i infrastruktura oraz rozwój osadnictwa. Działania

wyznaczone na poziomie regionalnym są realizowane lokalnie także przez samorządy. Niniejszy Plan Rewitalizacji jest bezpośrednią odpowiedzią na sformułowane w PZPWW działania założone w ramach jednego z celów szczegółowych, czyli: Restrukturyzację obszarów o ograniczonym potencjale rozwojowym. Realizując naczelny cel, jakim jest zrównoważony rozwój przestrzenny regionu, Lokalny Plan Rewitalizacji Gminy Rzgów, wypełnia po kolei poszczególne zamierzenia PZPWW m.in. poprzez aktywizowanie grup wykluczonych (bezrobotnych i ubogich) oraz integrowanie mieszkańców, a także mocne wsparcie przedsiębiorczości zrównoważone modernizacją okolicznej infrastruktury gminnej, co wpisuje się z kolei w potrzebę uporządkowania ładu przestrzennego. Nie zapominając jednocześnie o dbałości o środowisko naturalne, które jest czwartym filarem zrównoważonego rozwoju.

II.7. Strategia Rozwoju Gminy Rzgów na lata 2014–2020

Dokumentem planistycznym określającym kierunki rozwoju Gminy Rzgów jest Strategia Rozwoju Gminy Rzgów na lata 2014–2020, przyjęta uchwałą nr XIX/138/2016 Rady Gminy Rzgów z dnia 23 maja 2016 r. Stanowi ona kompletny plan określający główne, długofalowe cele oraz wskazujący działania, które powinny być podjęte, aby te cele zostały osiągnięte. Zakłada ona przede wszystkim aktywizację kapitału ludzkiego, rozwój nowoczesnej infrastruktury drogowej oraz wsparcie gospodarki na terenie gminy. Wizja rozwoju gminy, jaka została sformułowana w dokumencie podkreśla wagę, jaką przywiązuje się do przestrzeni i jej racjonalnego dostosowania i wykorzystania, a także dbałość o środowisko naturalne, przedsiębiorczość i zaangażowanie społeczne mieszkańców.

Przyjmując Strategię jako dokument nadrzędny, Lokalny Plan Rewitalizacji Gminy Rzgów na lata 2017–2023 wpisuje się w jego cele i założenia. Plan jest odpowiedzią na cele szczegółowe ujęte w dokumencie: 1.1.4. Wzbogacenie oferty spędzania wolnego czasu dla dorosłych i młodzieży, 2.1.1. Modernizacja dróg gminnych, 2.1.2. Modernizacja i budowa chodników oraz ścieżek rowerowych, 2.3.1. Poprawa jakości infrastruktury sportu i rekreacji oraz budowa nowych obiektów, 2.3.3. Termomodernizacja obiektów użyteczności publicznej, 2.4. Poprawa ładu przestrzennego oraz wzrost poczucia bezpieczeństwa Mieszkańców, 3.1.1. Tworzenie korzystnych warunków do rozwoju przedsiębiorstw.

II.8. Studium uwarunkowań i kierunków zagospodarowania przestrzennego Gminy Rzgów

Gmina Rzgów posiada aktualne Studium uwarunkowań i kierunków zagospodarowania przestrzennego, przyjęte Uchwałą nr 42/07 Rady Gminy Rzgów z dnia 15 maja 2007 r. z późn. zm.. Studium uwarunkowań i kierunków zagospodarowania przestrzennego gminy jest jednym z podstawowych dokumentów planowania strategicznego, określającym politykę przestrzenną gminy, a także jest podstawą do sporządzania miejscowych planów zagospodarowania przestrzennego, które nie mogą naruszać jego ustaleń. W dokumencie nie wskazano, obszarów dysfunkcyjnych, w szczególności zdegradowanych oraz wymagających rewitalizacji. Rekomenduje się dostosowanie studium uwarunkowań i kierunków zagospodarowania przestrzennego gminy do ustaleń Lokalnego Programu Rewitalizacji Gminy Rzgów na lata 2017–2023.

II.9. Strategia Integracji i Rozwiązywania Problemów Społecznych dla Gminy Rzgów na lata 2017–2022

Uchwałą nr 151/16 Rady Gminy Rzgów z dnia 29 grudnia 2016 r. została przyjęta Strategia Integracji i Rozwiązywania Problemów Społecznych dla Gminy Rzgów na lata 2017–2022. Strategia ma nakreślać kierunki polityki społecznej, jej priorytety oraz ogólne działania mające na celu połączenie programów instytucji, organizacji i administracji wokół problemów społecznych występujących lub mogących wystąpić w przyszłości na terenie gminy. Jest ona dokumentem otwartym, podlegającym ewaluacji i monitoringowi. Autorzy Strategii sformułowali 3 cele strategiczne: Zintegrowany system pomocy rodzinie w kryzysie, aktywizacja grup zagrożonych wykluczeniem społecznym, rozwój kapitału społecznego i ludzkiego w środowisku lokalnym.

Niniejszy dokument Lokalnego Programu Rewitalizacji Gminy Rzgów jest zbieżny ze Strategią przede wszystkim w odniesieniu do 2 celu strategicznego: W obydwu dokumentach wskazano na konieczność udzielania pomocy osobom dotkniętym i zagrożonym problemami ubóstwa.

III. DIAGNOZA CZYNNIKÓW I ZJAWISK KRYZYSOWYCH W GMINIE SŁUŻĄCA WYZNACZENIU OBSZARU ZDEGRADOWANEGO (OZ) I OBSZARU REWITALIZACJI (OR)

III.1. Ogólna charakterystyka gminy

Gmina Rzgów – gmina wiejska leżąca we wschodniej części Wielkopolski w południowo-zachodniej części powiatu konińskiego. Zajmuje obszar ok. 105 km² gdzie przeważającą część stanowią grunty orne (ok. 70%), a prawie 20% powierzchni pokrywają lasy. Jest to gmina nieduża (ok. 7,2 tys. mieszkańców), typowo rolnicza, posiadająca wiele walorów krajobrazowych. Położona z dala od zakładów przemysłowych stwarza dobre warunki dla turystyki i wypoczynku a w szczególności jej północna część, gdzie rozciąga się wzdłuż rzeki Warty Nadwarciański Park Krajobrazowy a rzadkimi okazami fauny i flory. Na terenie Parku doliczono się 1.070 gatunków roślin, z czego 57 gatunków jest prawnie chronionych. Występują tu także ponadto 153 gatunki ptaków. **Na terenie gminy Rzgów zarejestrowano 7 pomników przyrody:** sosna zwyczajna w Brannie, bluszcz pospolity w Zastrużu, aleja kasztanowców w Sławsku, dąb szypułkowy w Osieczy, dąb szypułkowy o nazwie „Dąbosz” w Rzgowie, grusza pospolita w Zastrużu, wiąz szypułkowy o nazwie „Leopold” w Zastrużu. Do ciekawych obiektów zabytkowych w gminie należy **drewniany kościół pod wezwaniem Św. Jakuba** w Rzgowie pochodzący z XVI wieku, murowany kościół pod wezwaniem Św. Wawrzyńca w Sławsku i kościół w Grabienicach, których budowa datowana jest na przełom XVI i XVII wieku oraz zespół dworski w Sławsku, obejmujący dwór z XIX wieku, spichlerz i park. Natomiast we wsi Kowalewek znajduje się izba pamięci Zofii Urbanowskiej, znanej pisarki, twórczyni literatury dla młodzieży. Należy wspomnieć także o Nadwarciańskim Szlaku Rowerowym, liczącym 257 km. Szlak pomiędzy Poznaniem a zbiornikiem Jeziorsko należy do jednego z wielu funkcjonujących obecnie na terenie województwa wielkopolskiego,

transwielkopolskich szlaków rowerowych. Początek trasy można znaleźć w stolicy Wielkopolski, natomiast koniec na wschodnich granicach województwa. Trasa łączy w sobie wiele ciekawostek krajoznawczych, architektonicznych, a przede wszystkim przyrodniczych. W większości swojego przebiegu NSR prowadzi w bezpośredniej bliskości rzeki Warty, dzięki czemu po drodze mijając będziemy pola, łąki, łągi wierzbowe, liczne starorzecza.

Gmina Rzgów sąsiaduje z takimi gminami jak: Golina – od strony północnej, Zagórów – od strony zachodniej, Grodziec – od strony południowej, Rychwał – od strony południowo-wschodniej i Stare Miasto – od wschodu. Sieć osadniczą tworzy 25 miejscowości tj.: Babia, Barłogi, Błonice, Bobrowo, Bożatki, Branno, Dąbrowica, Goździków, Grabienice, Józefowo, Kowalewek, Kurów, Mądrozki, Modła, Osieczka Pierwsza, Osieczka Druga, Rzgów, Rzgów Drugi, Sławsk, Świątniki, Witnica, Wojciechowo, Zarzew, Zarzewek, Zastruże. Przez gminę przebiega autostrada A-2, przy której w miejscowości Osieczka znajduje się baza hotelowo-gastronomiczna i stacja paliw.

III.2. Metoda wyznaczenia obszaru zdegradowanego (OZ) i obszaru rewitalizacji (OR)

Metoda wyznaczenia obszaru zdegradowanego (OZ) i obszaru rewitalizacji (OR) stanowi istotę diagnozy czynników i zjawisk kryzysowych w gminie. Diagnoza, w tym wyznaczenie OZ i OR, przeprowadzona została zgodnie z wymogami, określonymi w Wytycznych Ministra Rozwoju w zakresie rewitalizacji w programach operacyjnych na lata 2014–2020 oraz Zasadach programowania i wsparcia rewitalizacji w ramach WRPO 2014+, przyjętych przez Zarząd Województwa Wielkopolskiego. Poniżej zaprezentowano kolejne etapy wyznaczania obszaru zdegradowanego i obszaru rewitalizacji.

III.2.1. Wyznaczenie jednostek analitycznych (JA)

Punktem wyjścia do wyznaczenia jednostek analitycznych (JA) była analiza: studium uwarunkowań i kierunków zagospodarowania przestrzennego Gminy Rzgów, w tym obrębów geodezyjnych, w ramach których znajdują się poszczególne jednostki osadnicze, miejscowych planów zagospodarowania przestrzennego, granic okręgów wyborczych oraz map ewidencyjnych gminy. **Po szczegółowej analizie ww. dokumentów, na potrzeby diagnozy wyznaczone zostały jednostki analityczne, które obejmują obszary zamieszkane, wewnątrznie spójne ze względu na funkcję terenu, fizjonomię terenu (układ przestrzenny i charakter zabudowy) oraz intensywność użytkowania. Stanowią one niepodzielne obszary, zamieszkane przez nie mniej niż 1% i nie więcej niż 10% ogółu mieszkańców gminy. Ostatecznie, na potrzeby diagnozy gmina podzielona została na 15 jednostek analitycznych (JA) o wyodrębnionych funkcjach: zamieszkane obszary wiejskie – ZOW.**

Tabela 1. Szczegółowe dane dotyczące wyznaczonych jednostek analitycznych (JA)

JEDNOSTKI ANALITYCZNE (JA)				LICZBA MIESZKAŃCÓW stan na 31.12.2016 r.		POWIERZCHNIA	
L.P	SYMBOL	OPIS JEDNOSTKI	FUNKCJA DOMINUJĄCA	LICZBA	% MIESZKAŃCÓW GMINY	KM ²	% POWIERZCHNI GMINY
1.	JA1-ZOW	ZAMIESZKAŁE OBSZARY WIEJSKIE	MIESZKANIOWA ZAGRODOWA	495	6,89	8,5	8,16

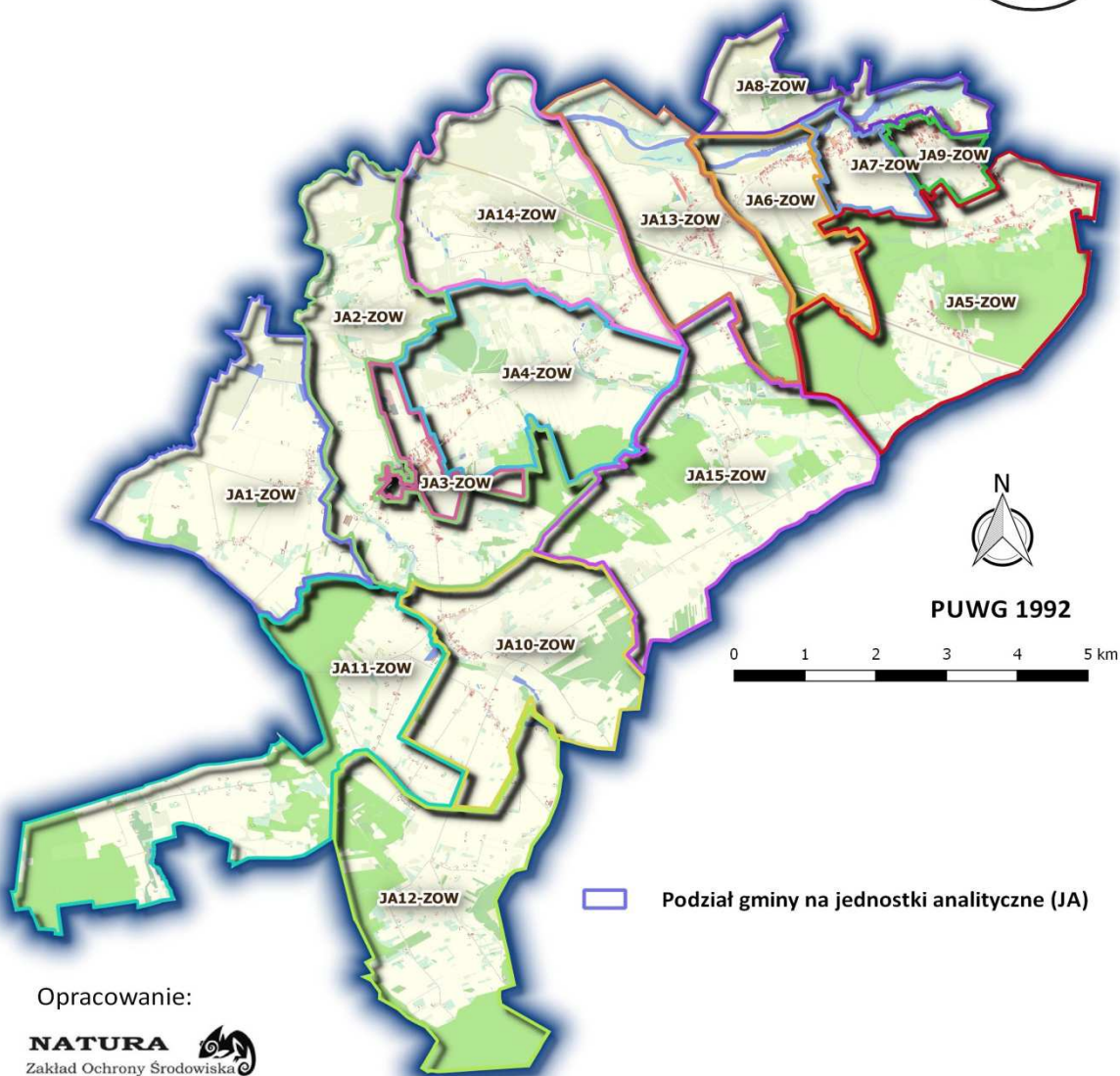
2.	JA2-ZOW	ZAMIESZKAŁE OBSZARY WIEJSKIE	MIESZKANIOWA JEDNORODZINNA	506	7,04	10,1	9,63
3.	JA3-ZOW	ZAMIESZKAŁE OBSZARY WIEJSKIE	MIESZKANIOWA JEDNORODZINNA	557	7,75	1,6	1,49
4.	JA4-ZOW	ZAMIESZKAŁE OBSZARY WIEJSKIE	MIESZKANIOWA ZAGRODOWA	517	7,20	8,0	7,71
5.	JA5-ZOW	ZAMIESZKAŁE OBSZARY WIEJSKIE	MIESZKANIOWA JEDNORODZINNA	591	8,23	10,8	10,36
6.	JA6-ZOW	ZAMIESZKAŁE OBSZARY WIEJSKIE	MIESZKANIOWA JEDNORODZINNA	394	5,48	3,6	3,48
7.	JA7-ZOW	ZAMIESZKAŁE OBSZARY WIEJSKIE	MIESZKANIOWA JEDNORODZINNA	419	5,83	1,7	1,62
8.	JA8-ZOW	ZAMIESZKAŁE OBSZARY WIEJSKIE	MIESZKANIOWA JEDNORODZINNA	391	5,44	3,4	3,24
9.	JA9-ZOW	ZAMIESZKAŁE OBSZARY WIEJSKIE	MIESZKANIOWA JEDNORODZINNA	539	7,50	1,2	1,17
10.	JA10-ZOW	ZAMIESZKAŁE OBSZARY WIEJSKIE	MIESZKANIOWA ZAGRODOWA	514	7,15	8,1	7,73
11.	JA11-ZOW	ZAMIESZKAŁE OBSZARY WIEJSKIE	MIESZKANIOWA ZAGRODOWA	412	5,73	11,7	11,18
12.	JA12-ZOW	ZAMIESZKAŁE OBSZARY WIEJSKIE	MIESZKANIOWA ZAGRODOWA	372	5,18	9,9	9,50
13.	JA13-ZOW	ZAMIESZKAŁE OBSZARY WIEJSKIE	MIESZKANIOWA ZAGRODOWA	574	7,99	6,5	6,18
14.	JA14-ZOW	ZAMIESZKAŁE OBSZARY WIEJSKIE	MIESZKANIOWA ZAGRODOWA	384	5,35	8,3	7,94
15.	JA15-ZOW	ZAMIESZKAŁE OBSZARY WIEJSKIE	MIESZKANIOWA ZAGRODOWA	519	7,22	11,1	10,62
				7 184	100,00	104,3	100,0

Źródło: opracowanie własne

Rycina 1 przedstawia **podział gminy na jednostki analityczne (JA)**.

Rycina 1. Podział gminy na jednostki analityczne (JA).

Podział gminy na jednostki analityczne (JA)



Charakterystyka wyznaczonych jednostek analitycznych (JA):

JA1-ZOW – jednostka obejmuje swoim zasięgiem Sołectwa/miejscowości Goździków i Świątniki. Teren jednostki rolniczy składający się głównie z gospodarstw indywidualnych. Dominuje **zabudowa zagrodowa**. W Centrum wsi Świątniki znajduje się remiza OSP. Działają i rozwijają się organizacje społeczne, takie jak: Ochotnicza Straż Pożarna, Koło Gospodyń Wiejskich i Stowarzyszenie Mieszkańców Świątnik.

JA2-ZOW – jednostka obejmuje swym zasięgiem część sołectwa Rzgów – ul. Łąkową i Plac Stuczyńskich, miejscowość Rzgów Drugi oraz sołectwo/miejscowość Dąbrowica. Zabudowa mieszana. W miejscowości Rzgów dominuje **zabudowa jednorodzinna** a miejscowości Rzgów Drugi i Dąbrowica to teren rolniczy składający się głównie z **gospodarstw indywidualnych**. Na terenie jednostki w miejscowości Rzgów Drugi przy drodze na Dąbrowice znajduje się oczyszczalnia ścieków a przy drodze prowadzącej do Józefowa znajduje się stadion do gry w piłkę nożną. Ze względów historycznych godnym uwagi elementem jest pomnik na Placu Stuczyńskich w Rzgowie postawiony w latach 50-tych na pamiątkę wydarzenia, które miało miejsce 16.01.1945 r. Przy Placu Stuczyńskich znajduje się Gimnazjum im. Polskich Noblistów Rzgowie. Część jednostki na terenie Nadwarciańskiego Parku Krajobrazowego.

JA3-ZOW – jednostka obejmuje swym zasięgiem część sołectwa Rzgów w skład której wchodzi następujące ulice: Rzgów ulice: Adama Asnyka, Henryka Sienkiewicza, Stefana Żeromskiego, Konińska, Miłosza, Reymonta, Szyborskiej, Szkolna, Ogrodowa, Zagórska, Targowa. Na terenie jednostki dominuje **zabudowa jednorodzinna**. Przy ul. Zagórskiej znajduje się zabytkowy drewniany kościół rzymsko katolicki. W centrum sołectwa znajduje się staw, który jest użytkowany przez wędkarzy, oraz stanowi niewielkie kąpielisko dla dzieci. W Rzgowie prężnie działają i rozwijają się organizacje społeczne, takie jak: Ochotnicza Straż Pożarna, Orkiestra Dęta, Koło Wędkarskie Nr 34 oraz Stowarzyszenie – Koło Gospodyń Wiejskich. W jednostce znajduje się Urząd Gminy Rzgów oraz Zespół Szkolno-Przedszkolny w Rzgowie (Szkoła Podstawowa i przedszkole) i budynek OSP – przy ul. Konińskiej. Część jednostki na terenie Nadwarciańskiego Parku Krajobrazowego.

JA4-ZOW – jednostka obejmuje swym zasięgiem sołectwa/miejscowości Modła i Zastruże. Teren jednostki rolniczy składający się głównie z gospodarstw indywidualnych. Dominuje **zabudowa zagrodowa**. W Zastrużu znajduje się remiza OSP.

JA5-ZOW – jednostka obejmuje swym zasięgiem sołectwa/miejscowości Branno i Kowalewek. Dawniej wsie rolnicze, obecnie dość intensywnie zabudowywane **zabudową jednorodziną**, powoli przestają być wsiami typowo rolniczymi. Pozostałości widać jedynie w kilku zachowanych jeszcze większych gospodarstwach. W centralnym punkcie miejscowości znajduje się Remiza Ochotniczej Straży Pożarnej w Brannie. W Kowalewku znajduje się Dom Kultury oraz Izba Pamięci Zofii Urbanowskiej, powieściopisarki urodzonej w tej miejscowości. Na uwagę zasługuje również pomnik rodziny Stuczyńskich znajdujący się w miejscu, w którym została zamordowana w 1945 r. przez hitlerowców cała ta rodzina.

JA6–ZOW – jednostka obejmuje swym zasięgiem część sołectwa/miejscowości Sławsk (od nr 1 do nr 74 oraz ul. Rieczna). Na terenie jednostki dominuje **zabudowa jednorodzinna**. Na całej długości wsi rozciąga się koryto Rzeki Warty. Część jednostki na Terenie Nadwarciańskiego Parku Krajobrazowego. Na terenie jednostki znajduje się remiza OSP. Działają organizacje społeczne takie jak: OSP, Stowarzyszenie „Pracownia Sławsk”, Koło Gospodyń Wiejskich.

JA7–ZOW – jednostka obejmuje swym zasięgiem część sołectwa/miejscowości Sławsk (od nr 75 do 148A oraz od nr 223 do 225). Na terenie jednostki dominuje **zabudowa jednorodzinna**. Na całej długości wsi rozciąga się koryto Rzeki Warty. Część jednostki na Terenie Nadwarciańskiego Parku Krajobrazowego. W Centrum jednostki znajduje się zabytkowy kościół rzymsko – katolicki i Stacja Uzdatniania Wody.

JA8–ZOW – jednostka obejmuje swym zasięgiem część sołectwa/miejscowości Sławsk (od nr 149 do 221). Na terenie jednostki dominuje **zabudowa jednorodzinna**. Na całej długości wsi rozciąga się koryto Rzeki Warty. Część jednostki na Terenie Nadwarciańskiego Parku Krajobrazowego.

JA9–ZOW – jednostka obejmuje swym zasięgiem część sołectwa/miejscowości Sławsk ulice: Brzozowa, Jaśminowa, Klonowa, Konińska, Leśna, Lipowa, Okólna, Pogodna, Słoneczna, Sosnowa, Spacerowa, Świerkowa, Zielona, Wiśniowa, Szyszkowa. Na terenie jednostki dominuje **zabudowa jednorodzinna**. Na całej długości wsi rozciąga się koryto Rzeki Warty. Część jednostki na Terenie Nadwarciańskiego Parku Krajobrazowego. Przy ul. Lipowej znajduje się oczyszczalnia ścieków. Przy ul. Okólnej zlokalizowana jest placówka edukacyjna – Zespół Szkół w skład, którego wchodzi Szkoła Podstawowa i Gimnazjum. Nieopodal budynku szkoły znajduje się boisko sportowe „Orlik”.

JA10–ZOW – jednostka obejmuje swym zasięgiem sołectwo/miejscowość Grabienice oraz miejscowość Mądrozki należącą do tego sołectwa. Dominuje **zabudowa zagrodowa**. Teren jednostki rolniczy składający się głównie z gospodarstw indywidualnych. Na terenie miejscowości Grabienice znajduje się rzymsko – katolicki murowany kościół gotycki. Znajduje się również Szkoła Podstawowa. W Grabienicach działają organizacje społeczne, takie jak: Ochotnicza Straż Pożarna i Koło Gospodyń Wiejskich.

JA11–ZOW – jednostka obejmuje swym zasięgiem sołectwa/miejscowości Bożatki i Kurów. Teren jednostki rolniczy składający się głównie z gospodarstw indywidualnych. Dominuje **zabudowa zagrodowa**. Na terenie wsi Bożatki znajduje się Wiejski Dom Kultury i mini boisko sportowe. Działa organizacja społeczna – Koło Gospodyń Wiejskich. W centrum sołectwa Witnica znajduje się remiza i jednocześnie świetlica wiejska. W Kurowie działają i rozwijają się organizacje społeczne, takie jak: Ochotnicza Straż Pożarna i Koło Gospodyń Wiejskich.

JA12–ZOW – jednostka obejmuje swym zasięgiem sołectwa Błonice, Witnica, Bobrowo i miejscowość Wojciechowo należącą do sołectwa Bobrowo. Dominuje **zabudowa zagrodowa**.

Teren jednostki rolniczy składający się głównie z gospodarstw indywidualnych. We wsi Witnica prężnie działa Jednostka Ochotniczej Straży Pożarnej oraz Koło Gospodyń Wiejskich. W Centrum miejscowości znajduje się remiza OSP.

JA13–ZOW – jednostka obejmuje swym zasięgiem sołectwo/ miejscowość Osieczka Pierwsza i miejscowość Osieczka Druga (od nr 1 do 16) należącą do sołectwa Osieczka Pierwsza. Dominuje **zabudowa zagrodowa**. Teren jednostki rolniczy składający się głównie z gospodarstw indywidualnych. W centrum sołectwa znajduje się Dom Kultury i strażnica OSP. Na terenie jednostki znajduje się Szkoła Podstawowa. Działają organizacje tj. OSP i Koło Gospodyń Wiejskich.

JA14–ZOW – jednostka obejmuje swym zasięgiem sołectwa/ miejscowości Babia i Barłogi. Teren jednostki rolniczy składający się głównie z gospodarstw indywidualnych. Dominuje **zabudowa zagrodowa**. W Barłogach działa OSP. Część jednostki na Terenie Nadwarciańskiego Parku Krajobrazowego.

JA15–ZOW – jednostka obejmuje swym zasięgiem sołectwa/ miejscowości Osieczka Druga od nr 16, sołectwo Zarzew oraz należącą do niego miejscowość Józefowo i sołectwo Zarzewek. Teren jednostki rolniczy składający się głównie z gospodarstw indywidualnych. Przeważa **zabudowa zagrodowa**. W środku wsi Osieczka Druga pośród sosnowego lasu znajduje się duży zbiornik wodny. W centrum sołectwa Zarzewek znajduje się Dom Kultury. Działa też Koło Gospodyń Wiejskich.

III.2.2. Dobór wskaźników do analizy oraz zebranie danych

Zgodnie z Wytycznymi Ministra Rozwoju w zakresie rewitalizacji w programach operacyjnych na lata 2014–2020, diagnoza czynników i zjawisk kryzysowych obejmuje analizę wszystkich sfer, tj. sfery społecznej, gospodarczej, środowiskowej, przestrzenno–funkcjonalnej oraz technicznej dla całego obszaru gminy oraz pogłębioną diagnozę obszaru rewitalizacji. Aby określić występowanie oraz intensywność poszczególnych negatywnych zjawisk w wyznaczonych wcześniej jednostkach analitycznych (JA), należy zastosować odpowiedni dobór wskaźników do analizy. Zasady programowania i wsparcia rewitalizacji w ramach WRPO 2014+ wskazują przykłady negatywnych zjawisk społecznych i współwystępujących negatywnych zjawisk w sferach: gospodarczej, środowiskowej, przestrzenno–funkcjonalnej i technicznej wraz z ich wyszczególnieniem, stanowiącym rekomendowane wskaźniki niezbędne do przeprowadzenia kompleksowej diagnozy gminy. Na potrzeby opracowania niniejszego dokumentu skorzystano z rekomendowanych wskaźników do analizy oraz utworzona została lista jednostek i instytucji, do których zwrócono się z prośbą o przekazanie danych, z uwzględnieniem podziału na wyznaczone wcześniej jednostki analityczne (JA).

Tabela 2. Dane dotyczące wybranych wskaźników do analizy oraz źródła danych

SFERA SPOŁECZNA			
L.p.	Zjawisko	Wskaźnik do analizy	Źródło danych

1.	Bezrobocie	Liczba osób bezrobotnych	PUP w Koninie
2.	Ubóstwo	Liczba osób pobierających zasiłki (pomoc finansowa i rzeczowa)	GOPS w Rzgowie
3.		Liczba osób pobierających zasiłki stałe	GOPS w Rzgowie
4.		Liczba uczniów pobierających stypendia i zasiłki szkolne	GOPS w Rzgowie
5.	Przestępczość	Liczba przestępstw stwierdzonych	KMP w Koninie
6.	Niska aktywność społeczna	Frekwencja w wyborach	UG w Rzgowie
SFERA GOSPODARCZA			
7.	Niski poziom przedsiębiorczości	Liczba podmiotów gospodarczych na 100 mieszkańców	CEIDG, KRS
SFERA ŚRODOWISKOWA			
8.	Zagrożenie dla środowiska	Liczba gospodarstw domowych niepodłączonych do sieci kanalizacyjnej	ZUW sp. z o.o. w Koninie
SFERA PRZESTRZENNO-FUNKCJONALNA			
9.	Niewystarczająca infrastruktura techniczna	Dostępność zbiorczej sieci kanalizacji sanitarnej	ZUW sp. z o.o. w Koninie
10.	Niewystarczająca infrastruktura społeczna	Dostępność przedszkola do 0,5 km od miejsca zamieszkania	UG w Rzgowie
11.		Dostępność obiektów sportowych (hal lub boisk lub basenów itp.) do 1 km od miejsca zamieszkania	UG w Rzgowie
12.	Niski poziom obsługi komunikacyjnej	Dostępność przystanku komunikacji publicznej (PKP lub PKS lub komunikacja miejska) do 1 km od miejsca zamieszkania	UG w Rzgowie
SFERA TECHNICZNA			
13.	Zdegradowane technicznie obiekty budowlane	Liczba obiektów budowlanych, w tym o przeznaczeniu mieszkaniowym w złym stanie technicznym	UG w Rzgowie

Źródło: opracowanie własne

III.2.3. Analiza pozyskanych danych

Zgodnie z Wytocznymi Ministra Rozwoju w zakresie rewitalizacji w programach operacyjnych na lata 2014–2020, **skalę negatywnych zjawisk określają wybrane do analizy wskaźniki opisujące powyższe sfery, które wskazują na niski poziom rozwoju wybranego do analizy**

obszaru lub dokumentują silną dynamikę spadku poziomu rozwoju obszaru w odniesieniu do wartości odpowiednich wskaźników dla poziomu całej gminy (wartości referencyjne). W oparciu o powyższą zasadę dokonana została analiza pozyskanych danych na potrzeby wyznaczenia obszaru zdegradowanego (OZ). Poniżej przedstawiono szczegółowy opis przeprowadzonej analizy w poszczególnych sferach.

Sfera społeczna

Wartości wskaźników przedstawiających: liczbę osób bezrobotnych, liczbę osób pobierających zasiłki w formie pomocy finansowej i rzeczowej, liczbę osób pobierających zasiłki stałe, liczbę uczniów pobierających stypendia i zasiłki szkolne oraz liczbę przestępstw stwierdzonych dotyczą 2016 roku. Wartość wskaźnika: frekwencja w wyborach, dotyczy wyborów prezydenckich i parlamentarnych, które odbyły się w 2015 roku. Na podstawie pozyskanych danych ilościowych obliczono skalę występowania danego zjawiska kryzysowego w poszczególnych jednostkach analitycznych (wartość wskaźnika dla jednostki) oraz skalę występowania danego zjawiska kryzysowego dla obszaru całej gminy (wartość wskaźnika dla gminy), stanowiącą wartość referencyjną. Jeżeli skala zjawiska kryzysowego (wartość wskaźnika) w danej jednostce analitycznej przekraczała lub była niższa (tylko w przypadku frekwencji wyborczej) od wartości referencyjnej uznawano, że wskaźnik ma „wartość kryzysową”. Ostatecznie, **ze względu na szczególne i wyjątkowe znaczenie kwestii społecznych w procesie rewitalizacji, za obszary kryzysowe w sferze społecznej** uznane zostały te jednostki analityczne, które **charakteryzowały się przynajmniej trzema wskaźnikami o „wartościach kryzysowych” spośród sześciu wybranych do analizy. Wskazuje to na swoistą i uzasadnioną „wrażliwość” jaką kierowano się podczas diagnozowania zjawisk kryzysowych w tej sferze. Jednostki analityczne oznaczone jako kryzysowe w sferze społecznej to: JA3-ZOW, JA7-ZOW, JA8-ZOW, JA11-ZOW, JA13-ZOW oraz JA15-ZOW.**

Tabela 3. Dane dotyczące wartości referencyjnych oraz „wartości kryzysowych” wskaźników wybranych do analizy

L.p.	Opis wskaźnika do analizy	Wartość referencyjna wskaźnika do analizy		„Wartość kryzysowa” wskaźnika do analizy
1.	Odsetek osób bezrobotnych w danej jednostce analitycznej w stosunku do liczby mieszkańców danej jednostki analitycznej w 2016 r.	Liczba zarejestrowanych osób bezrobotnych w 2016 r.	312	wartość powyżej 4,3 %
		Odsetek osób bezrobotnych w stosunku do liczby mieszkańców gminy w 2016 r.	4,3 %	
2.	Odsetek osób pobierających zasiłki (pomoc finansowa i rzeczowa) w 2016 r. w danej jednostce analitycznej	Liczba osób pobierających zasiłki (pomoc finansowa i rzeczowa) w 2016 r.	233	wartość powyżej 3,2 %
		Odsetek mieszkańców gminy pobierających zasiłki (pomoc finansowa i rzeczowa) w 2016 r.	3,2 %	

	w stosunku do liczby mieszkańców danej jednostki analitycznej			
3.	Odsetek osób pobierających zasiłki stałe w 2016 r. w danej jednostce analitycznej w stosunku do liczby mieszkańców danej jednostki analitycznej	Liczba osób pobierających zasiłki stałe w 2016 r.	28	wartość powyżej 0,39 %
		Odsetek mieszkańców gminy pobierających zasiłki stałe w 2016 r.	0,39%	
4.	Odsetek uczniów pobierających stypendia i zasiłki szkolne w 2016 r. w danej jednostce analitycznej w stosunku do liczby mieszkańców danej jednostki analitycznej	Liczba uczniów pobierających stypendia i zasiłki szkolne w 2016 r.	68	wartość powyżej 0,95 %
		Odsetek uczniów pobierających stypendia i zasiłki szkolne w gminie, w 2016 r.	0,95%	
5.	Odsetek przestępstw stwierdzonych w 2016 r. w danej jednostce analitycznej w stosunku do liczby mieszkańców danej jednostki analitycznej	Liczba przestępstw stwierdzonych na terenie miasta w 2016 r.	40	wartość powyżej 0,56 %
		Odsetek przestępstw stwierdzonych w odniesieniu do liczby mieszkańców gminy	0,56%	
6.	Frekwencja w wyborach w danej jednostce analitycznej w 2015 r.	Frekwencja w wyborach w gminie w 2015 r.	42,43%	wartość poniżej 42,43 %

Źródło: opracowanie własne

Tabela 4. Wartości wskaźników wybranych do analizy w sferze społecznej w poszczególnych jednostkach analitycznych.

Lp.	Nazwa jednostki analitycznej (JA) Wskaźnik	JA1-ZOW	JA2-ZOW	JA3-ZOW	JA4-ZOW	JA5-ZOW	JA6-ZOW	JA7-ZOW	JA8-ZOW	JA9-ZOW	JA10-ZOW	JA11-ZOW	JA12-ZOW	JA13-ZOW	JA14-ZOW	JA15-ZOW
		1.	Odsetek osób bezrobotnych w danej jednostce analitycznej w stosunku do liczby mieszkańców danej jednostki analitycznej w 2016 r. – (%)	3,8	4,0	3,8	4,3	3,4	5,8	6,7	8,7	4,5	3,9	3,2	3,8	4,7
2.	Odsetek osób pobierających zasiłki (pomoc finansowa i rzeczowa) w 2016 r. w danej jednostce analitycznej w	3,2	3,0	3,6	3,1	3,7	0,5	7,2	7,2	1,7	3,7	4,1	2,2	2,4	1,3	2,3

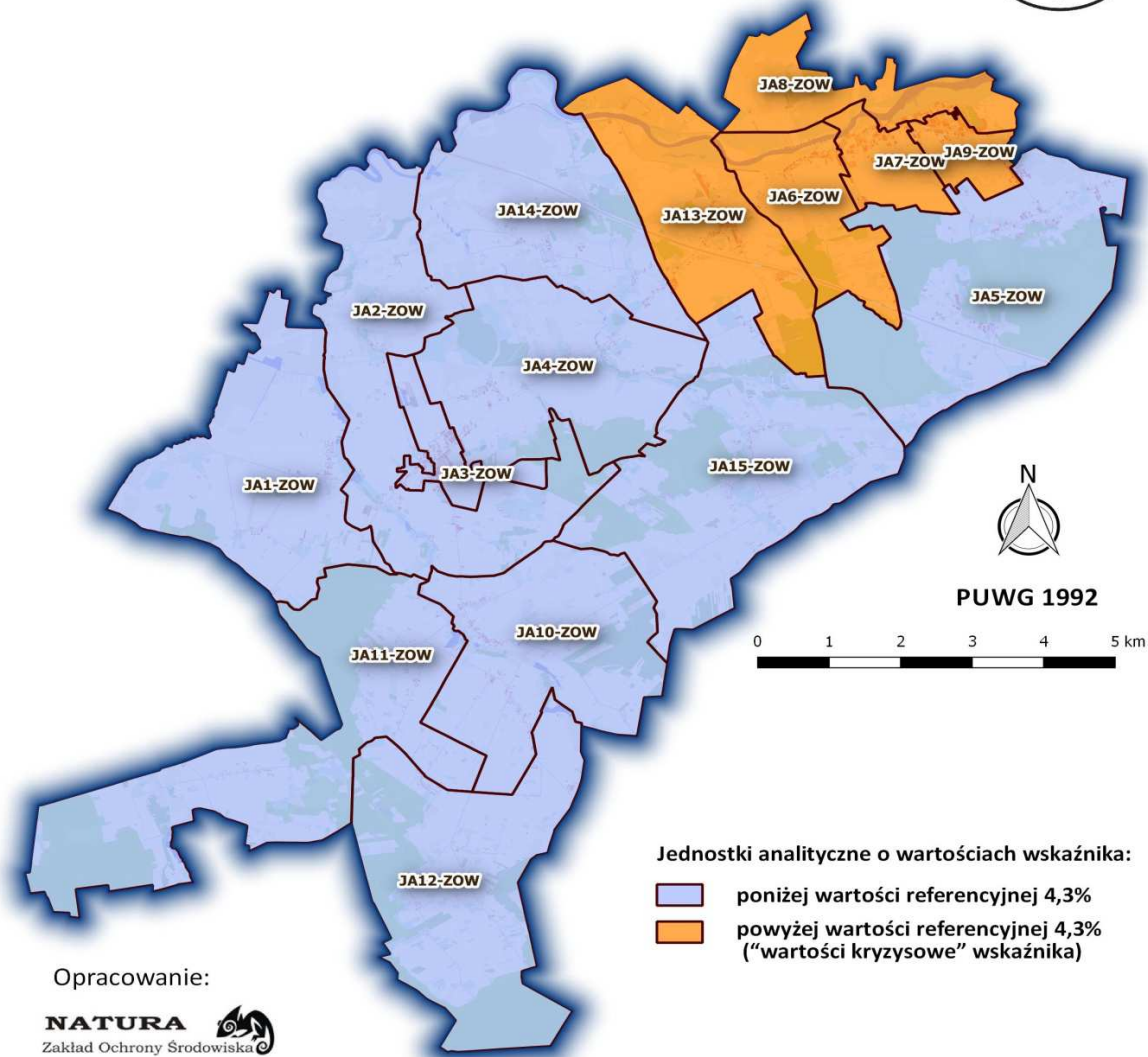
	stosunku do liczby mieszkańców danej jednostki analitycznej – (%)															
3.	Odsetek osób pobierających zasiłki stałe w 2016 r. w danej jednostce analitycznej w stosunku do liczby mieszkańców danej jednostki analitycznej – (%)	0,20	0,40	0,72	0,19	0,17	0,00	0,24	0,77	0,19	0,39	1,21	0,00	0,87	0,26	0,19
4.	Odsetek uczniów pobierających stypendia i zasiłki szkolne w 2016 r. w danej jednostce analitycznej w stosunku do liczby mieszkańców danej jednostki analitycznej – (%)	1,01	0,59	1,08	0,97	1,02	0,51	0,24	1,02	0,37	0,58	1,94	1,88	1,22	1,04	0,96
5.	Odsetek przestępstw stwierdzonych w 2016 r. w danej jednostce analitycznej w stosunku do liczby mieszkańców danej jednostki analitycznej – (%)	0,40	0,40	0,36	1,16	0,34	0,76	0,72	0,77	0,56	0,39	0,00	0,27	0,87	0,52	0,77
6.	Frekwencja w wyborach w danej jednostce analitycznej w 2015 r. – (%)	42,63	42,63	42,63	42,63	45,46	45,46	45,46	45,46	45,46	37,14	37,14	37,14	42,42	42,42	42,42
	Jednostka analityczna (JA) oznaczona jako kryzysowa w sferze społecznej			√				√	√			√		√		√

Źródło: opracowanie własne

Rycina 2 przedstawia odsetek **osób bezrobotnych** w stosunku do liczby mieszkańców gminy w 2016 r.

Rycina 2. Odsetek **osób bezrobotnych** w stosunku do liczby mieszkańców gminy w 2016 r.

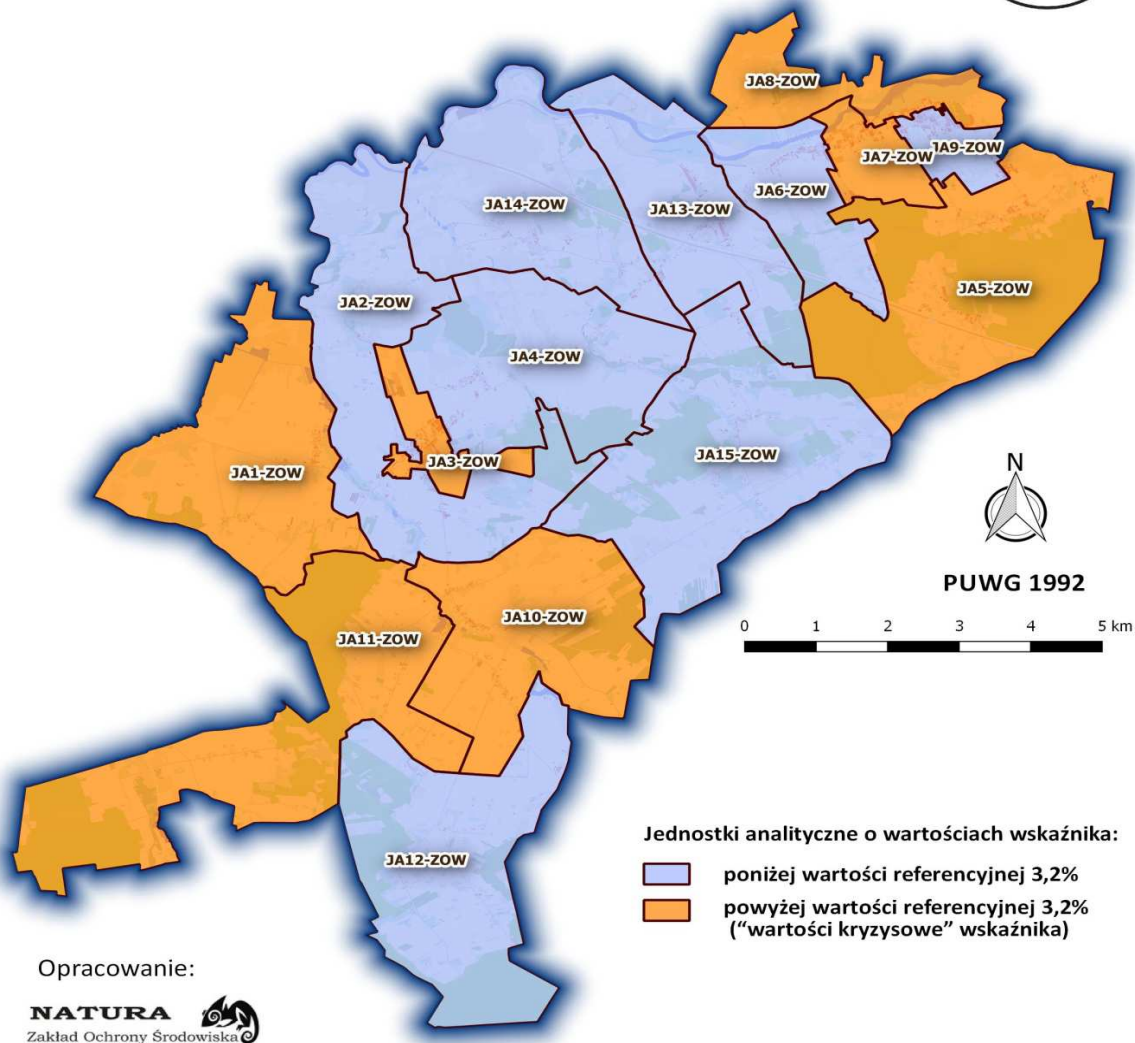
Odsetek osób bezrobotnych w stosunku do liczby mieszkańców gminy w 2016 r.



Rycina 3 przedstawia odsetek **mieszkańców gminy pobierających zasiłki (pomoc finansowa i rzeczowa)** w 2016 r.

Rycina 3. Odsetek mieszkańców gminy pobierających zasiłki (pomoc rzeczowa i finansowa) w 2016 r.

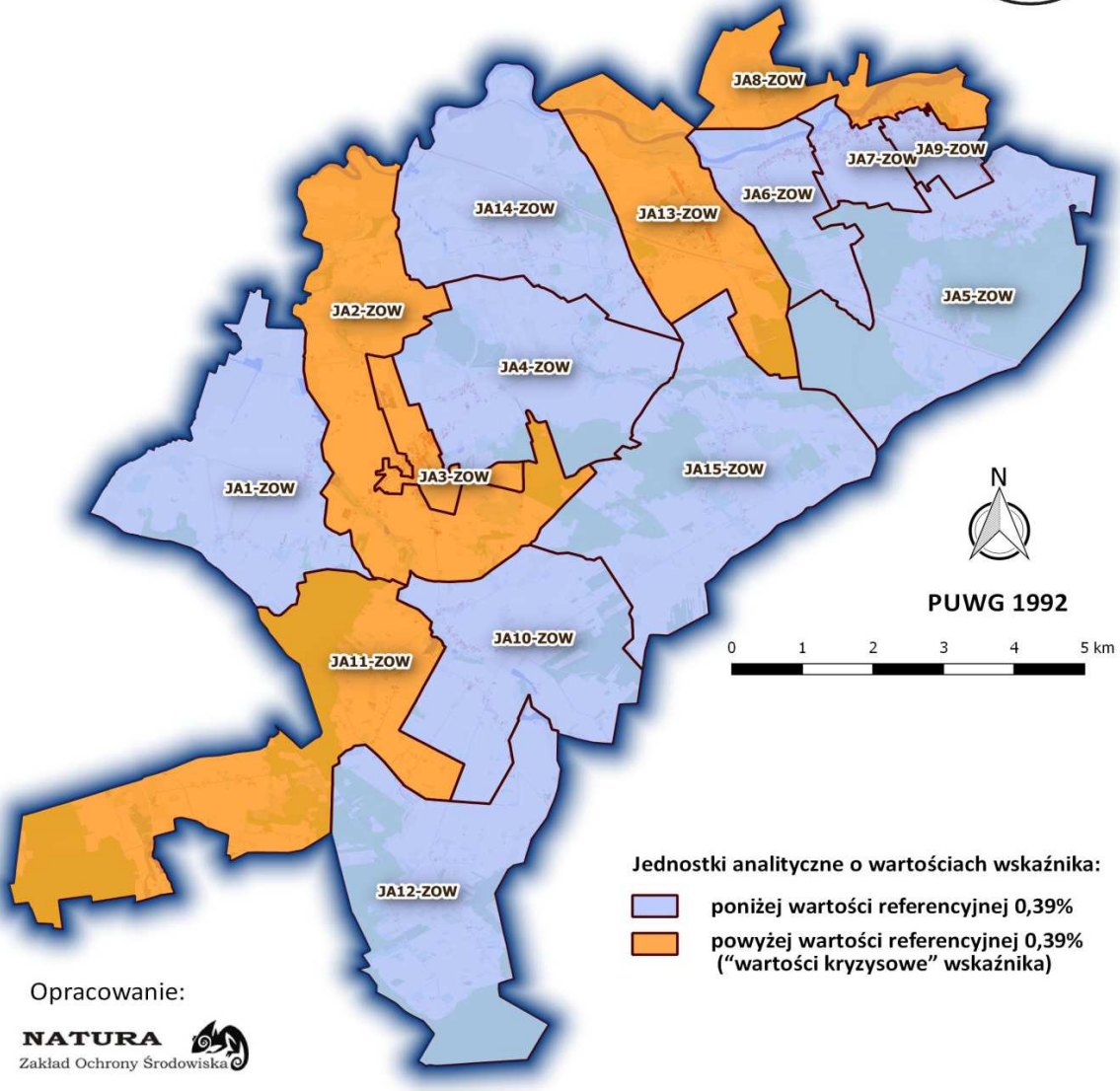
**Odsetek mieszkańców gminy pobierających zasiłki
(pomoc finansowa i rzeczowa) w 2016 r.**



Rycina 4 przedstawia odsetek mieszkańców gminy pobierających zasiłki stałe w 2016 r.

Rycina 4. Odsetek mieszkańców gminy pobierających zasiłki stałe w 2016 r.

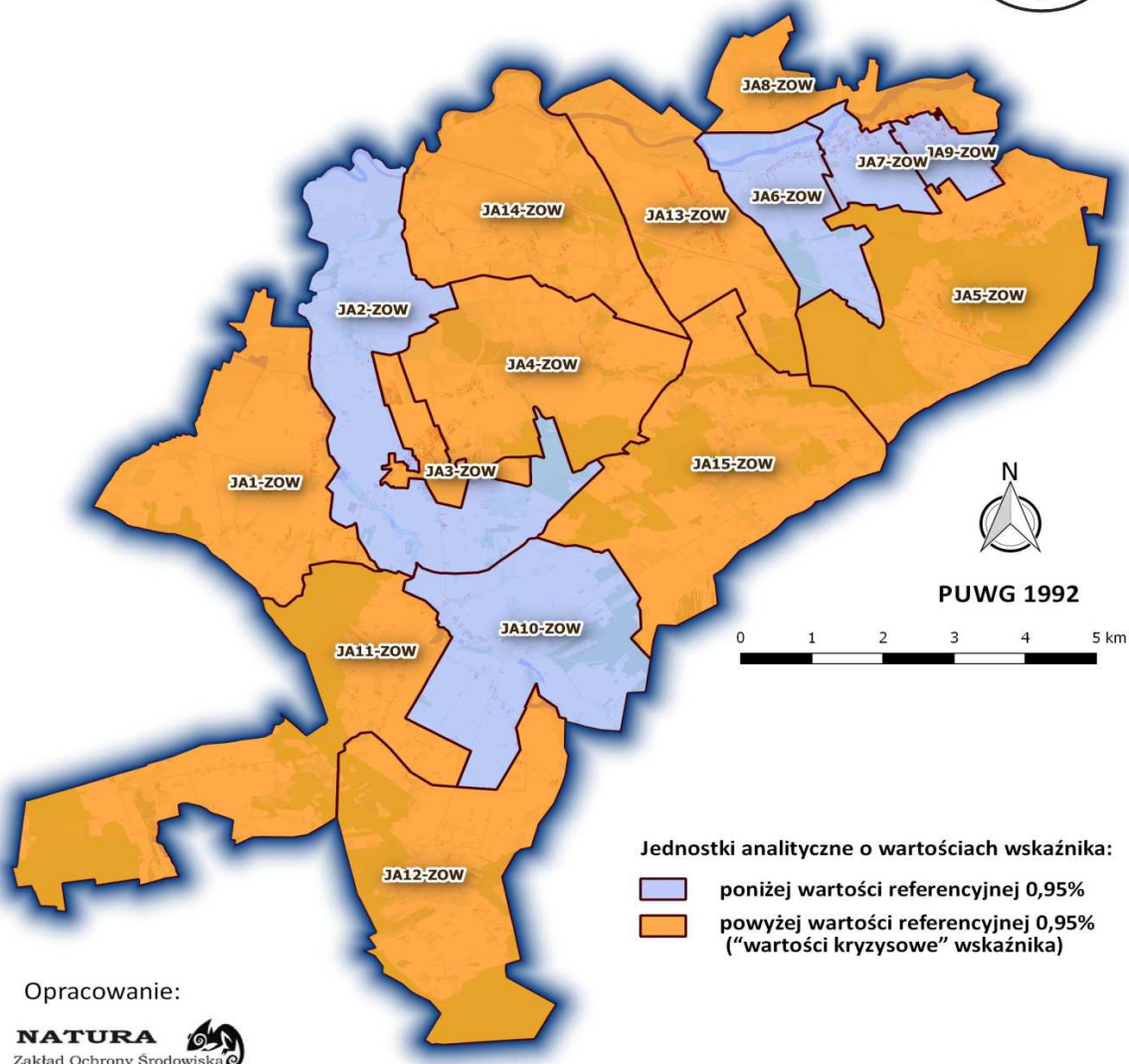
Odsetek mieszkańców gminy pobierających zasiłki stałe w 2016 r



Rycina 5 przedstawia odsetek **uczniów pobierających stypendia i zasiłki szkolne** w gminie w 2016 r.

Rycina 5. Odsetek **uczniów pobierających stypendia i zasiłki szkolne** w gminie w 2016 r.

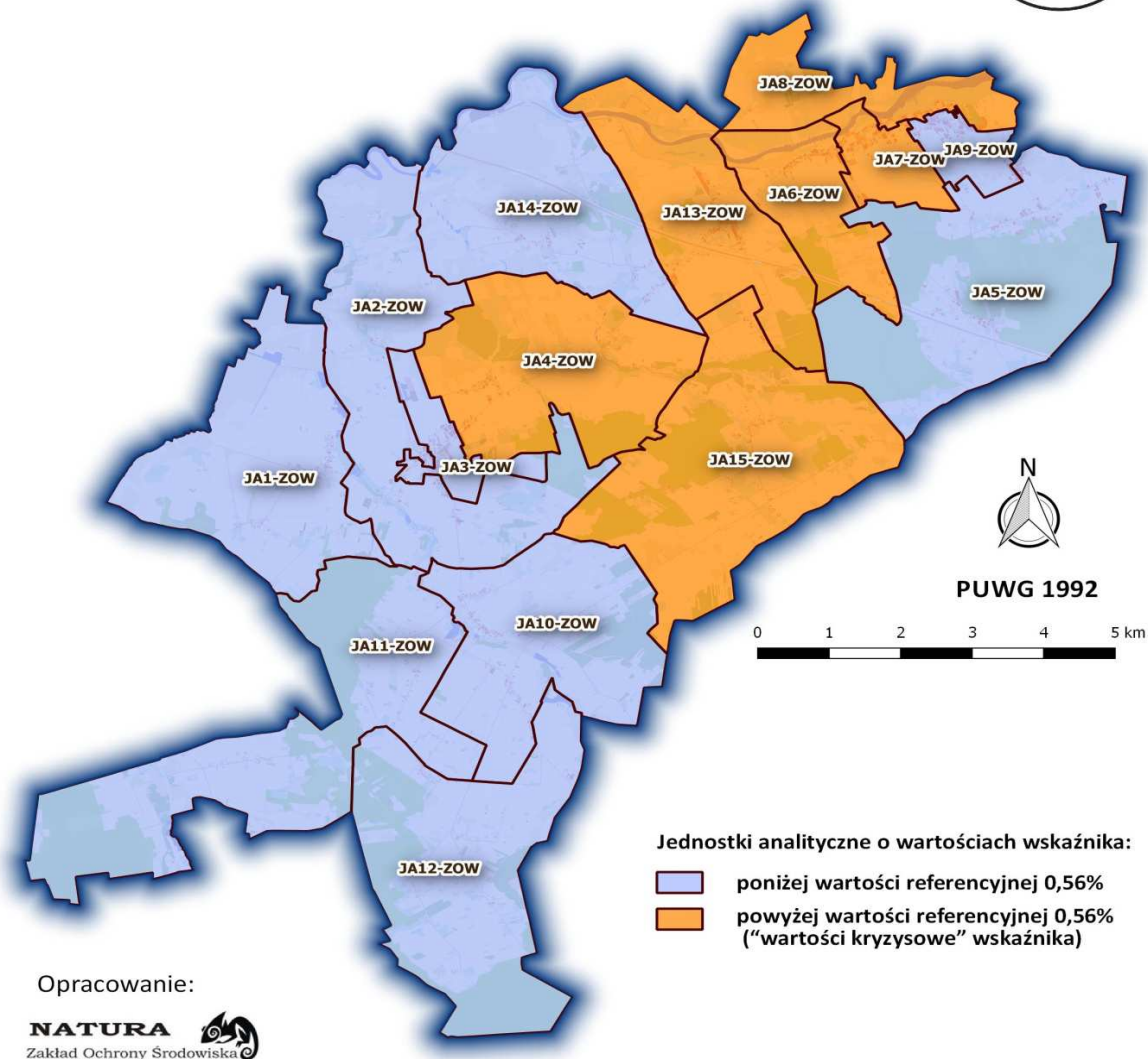
Odsetek uczniów pobierających stypendia i zasiłki szkolne w gminie, w 2016 r.



Rycina 6 przedstawia odsetek **przestępstw stwierdzonych** w odniesieniu do liczby mieszkańców gminy w 2016 r.

Rycina 6. Odsetek **przestępstw stwierdzonych** w odniesieniu do liczby mieszkańców gminy w 2016 r.

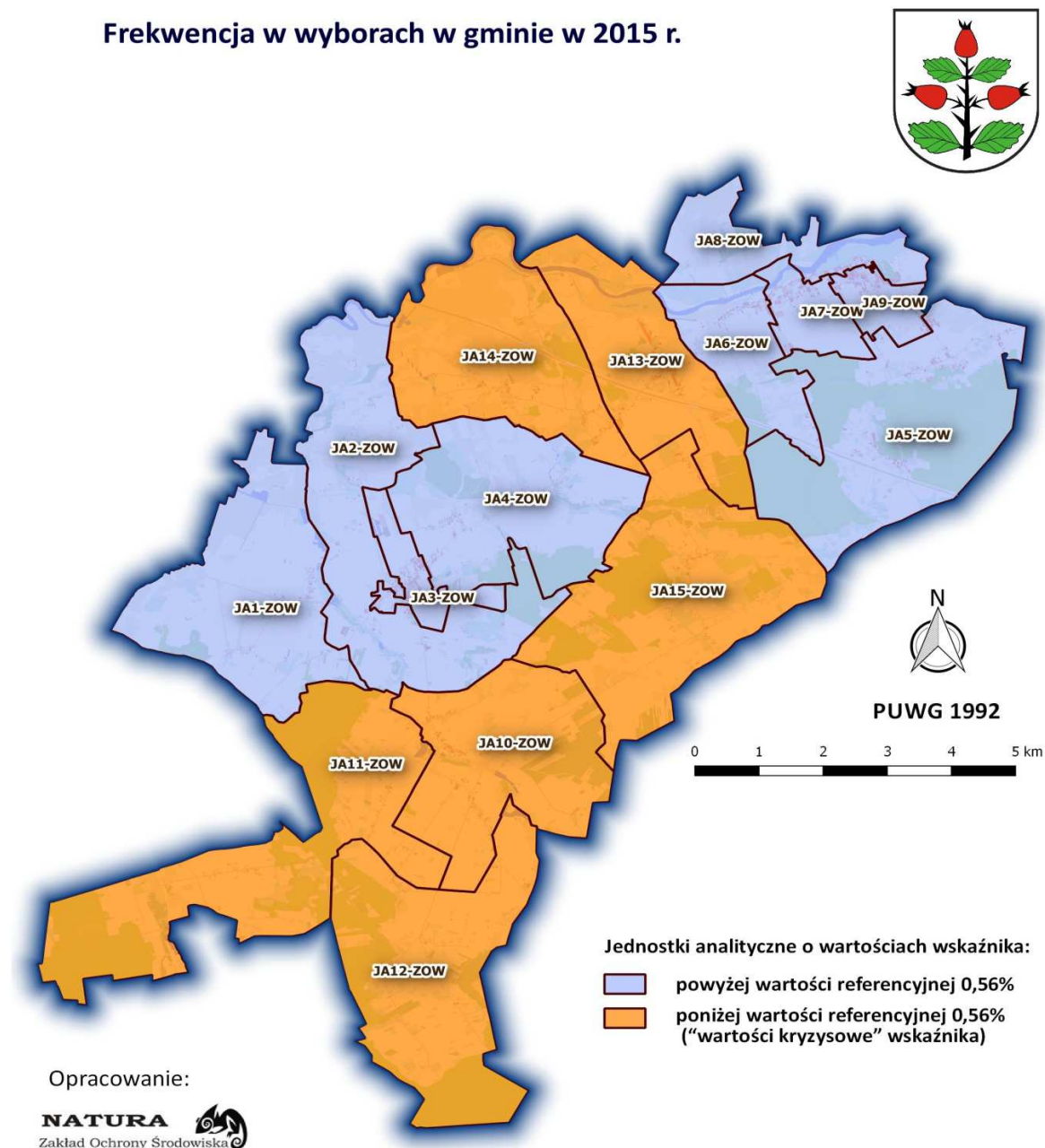
Odsetek przestępstw stwierdzonych w odniesieniu do liczby mieszkańców gminy



Rycina 7 przedstawia **frekwencję w wyborach** w gminie w 2015 r.

Rycina 7. **Frekwencja w wyborach** w gminie w 2015 r.

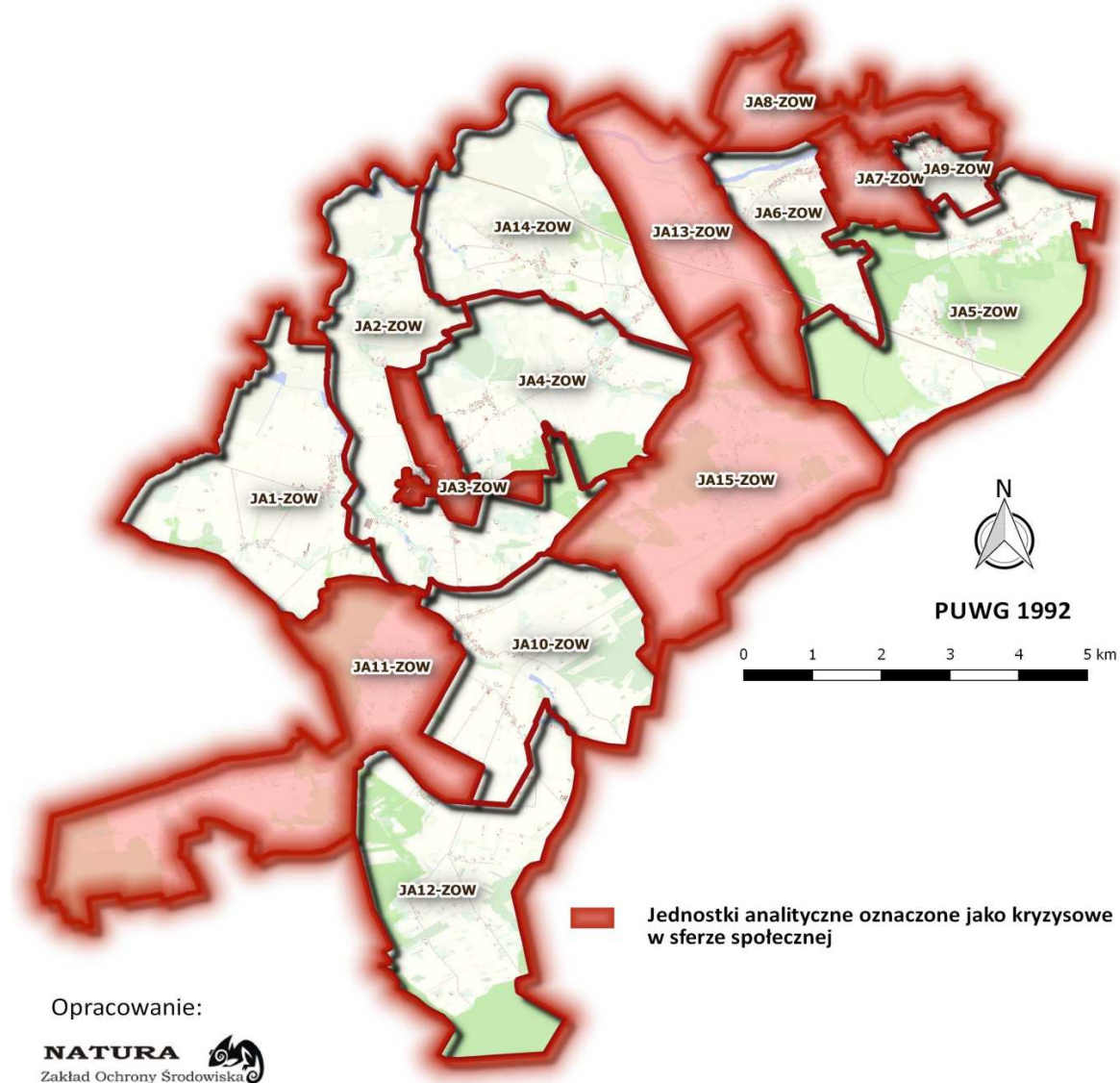
Frekwencja w wyborach w gminie w 2015 r.



Rycina 8 przedstawia jednostki analityczne **oznaczone jako kryzysowe w sferze społecznej**.

Rycina 8. Jednostki analityczne **oznaczone jako kryzysowe w sferze społecznej**.

Jednostki analityczne oznaczone jako kryzysowe w sferze społecznej



Sfera gospodarcza

Dla określenia skali negatywnych zjawisk w sferze gospodarczej wybrano wskaźnik, obrazujący liczbę podmiotów gospodarczych, przypadających na 100 mieszkańców. Źródłem pozyskania danych była Centralna Ewidencja i Informacja o Działalności Gospodarczej (CEIDG) oraz Krajowy Rejestr Sądowy (KRS). Dane pochodzą z lutego 2017 roku. Na podstawie pozyskanych danych, w pierwszej kolejności obliczono liczbę podmiotów gospodarczych, przypadających na 100 mieszkańców w gminie, stanowiącą wartość referencyjną, która wynosi **4,70**. W dalszej kolejności określono liczbę podmiotów gospodarczych, przypadających na 100 mieszkańców w poszczególnych jednostkach analitycznych. W przypadku, gdy poziom ten w danej jednostce analitycznej był niższy od wartości referencyjnej, uznawano ją za obszar **kryzysowy w sferze gospodarczej**. Jednostki analityczne **oznaczone jako kryzysowe w sferze gospodarczej** to: **JA1-ZOW, JA2-ZOW, JA5-ZOW, JA8-ZOW, JA12-ZOW, JA13-ZOW, JA14-ZOW** oraz **JA15-ZOW**.

Tabela 5. Wartości wskaźnika wybranego do analizy w sferze gospodarczej w poszczególnych jednostkach analitycznych

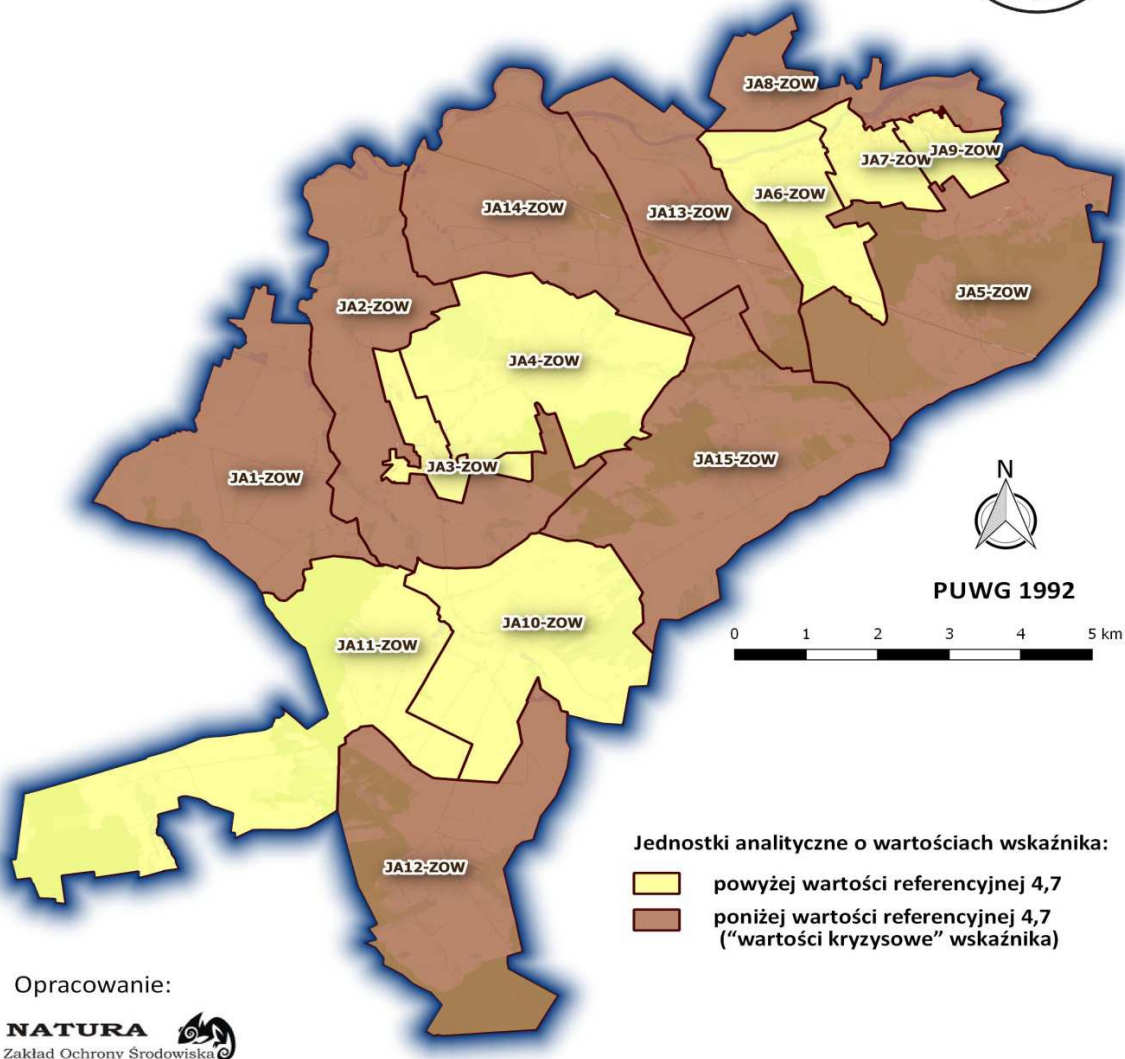
Lp.	Nazwa jednostki analitycznej (JA) Wskaźnik	JA1-ZOW	JA2-ZOW	JA3-ZOW	JA4-ZOW	JA5-ZOW	JA6-ZOW	JA7-ZOW	JA8-ZOW	JA9-ZOW	JA10-ZOW	JA11-ZOW	JA12-ZOW	JA13-ZOW	JA14-ZOW	JA15-ZOW
		1.	Liczba podmiotów gospodarczych na 100 mieszkańców w danej jednostce analitycznej	1,62	3,16	7,72	4,84	4,57	6,09	6,68	3,84	4,82	6,81	5,10	3,23	4,36
	Jednostka analityczna (JA) oznaczona jako kryzysowa w sferze gospodarczej	√	√			√			√				√	√	√	√

Źródło: opracowanie własne

Rycina 9 przedstawia **liczbę podmiotów gospodarczych na 100 mieszkańców** w danej jednostce analitycznej (luty 2017 r.)

Rycina 9. Liczba podmiotów gospodarczych na 100 mieszkańców w danej jednostce analitycznej (luty 2017 r.)

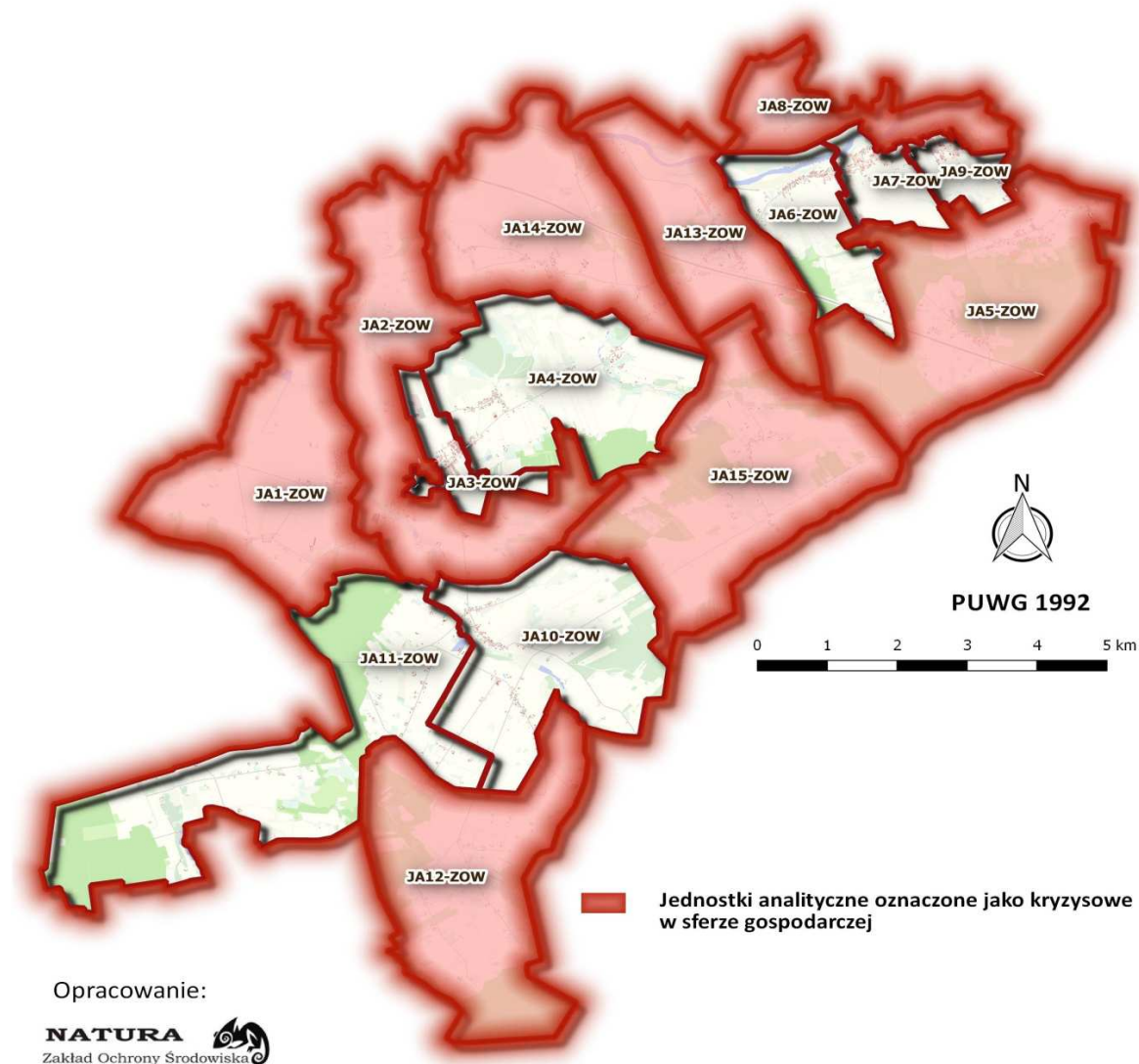
Liczba podmiotów gospodarczych na 100 mieszkańców
w danej jednostce analitycznej



Rycina 10 przedstawia jednostki analityczne oznaczone jako kryzysowe w sferze gospodarczej.

Rycina 10. Jednostki analityczne oznaczone jako kryzysowe w sferze gospodarczej.

Jednostki analityczne oznaczone jako kryzysowe w sferze gospodarczej



Sfera środowiskowa

Wartości wskaźnika przedstawiającego liczbę gospodarstw domowych niepodłączonych do sieci kanalizacyjnej dotyczą 2016 roku. Na podstawie pozyskanych danych ilościowych

obliczono skalę występowania tego zjawiska kryzysowego w poszczególnych jednostkach analitycznych (wartość wskaźnika dla jednostki) oraz skalę występowania zjawiska kryzysowego dla obszaru całej gminy (wartość wskaźnika dla gminy), stanowiącą wartość referencyjną, która wynosi **69,4**. Jeżeli skala zjawiska kryzysowego (wartość wskaźnika) w danej jednostce analitycznej przekraczała wartość referencyjną uznawano, że wskaźnik ma „wartość kryzysową”. Ostatecznie **za obszary kryzysowe w sferze środowiskowej** uznane zostały te jednostki analityczne, które **charakteryzowały się wskaźnikiem o „wartości kryzysowej”**. Jednostki analityczne **oznaczone jako kryzysowe w sferze środowiskowej to: JA5-ZOW, JA6-ZOW, JA10-ZOW, JA11-ZOW, JA12-ZOW, JA13-ZOW, JA14-ZOW oraz JA15-ZOW.**

Tabela 6. Wartości wskaźnika wybranego do analizy w sferze środowiskowej w poszczególnych jednostkach analitycznych.

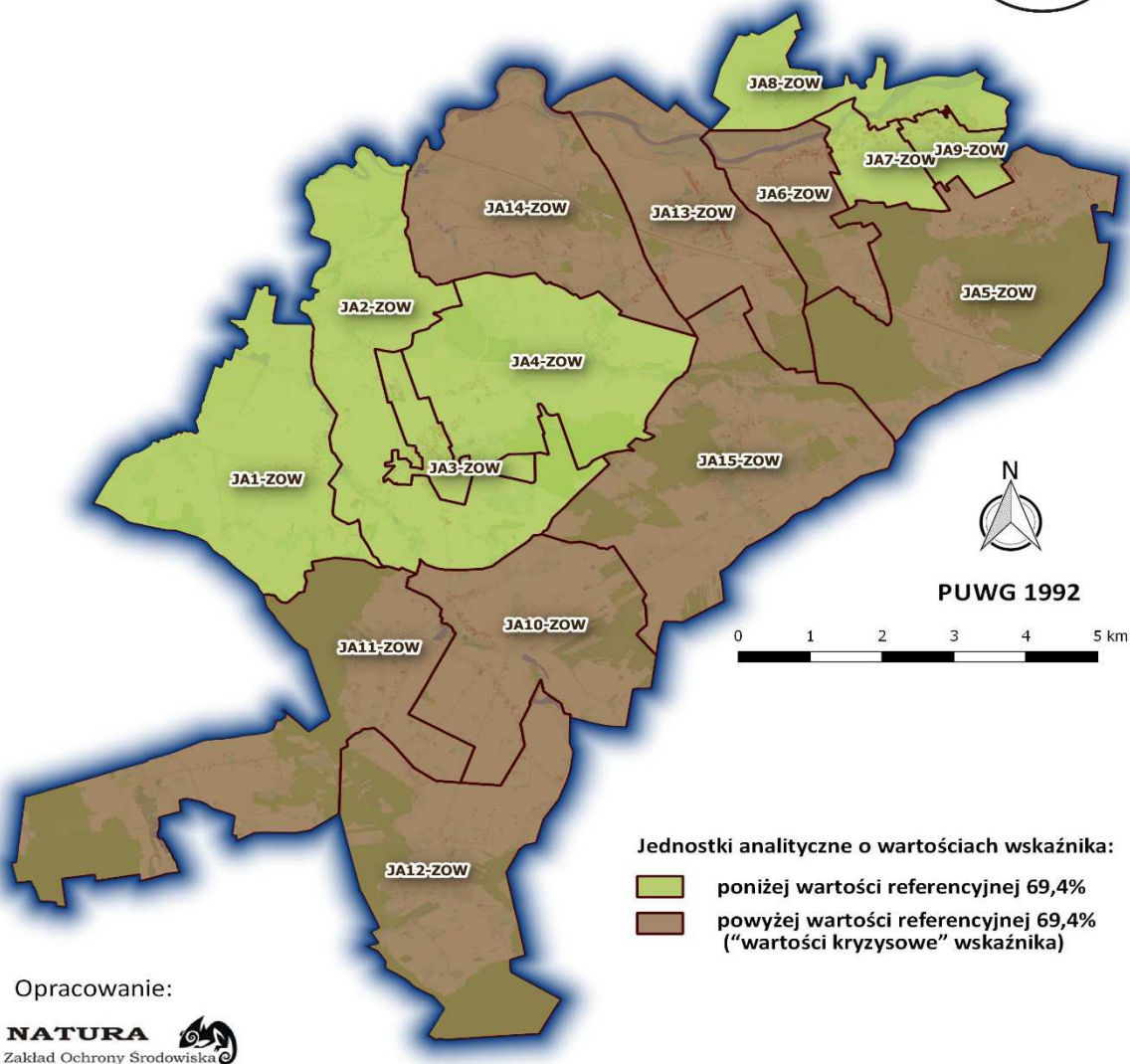
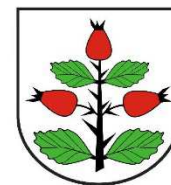
Lp.	Nazwa jednostki analitycznej (JA) Wskaźnik	JA1-ZOW	JA2-ZOW	JA3-ZOW	JA4-ZOW	JA5-ZOW	JA6-ZOW	JA7-ZOW	JA8-ZOW	JA9-ZOW	JA10-ZOW	JA11-ZOW	JA12-ZOW	JA13-ZOW	JA14-ZOW	JA15-ZOW
		1.	Odsetek gospodarstw domowych niepodłączonej do sieci kanalizacyjnej w danej jednostce analitycznej w stosunku do łącznej liczby gospodarstw domowych danej jednostki analitycznej w 2016 r. – (%)	46,2	69,2	3,4	56,6	100,0	100,0	32,4	16,9	28,6	100,0	100,0	100,0	100,0
	Jednostka analityczna (JA) oznaczona jako kryzysowa w sferze środowiskowej					√	√				√	√	√	√	√	√

Źródło: opracowanie własne

Rycina 11 przedstawia odsetek **gospodarstw domowych niepodłączonych do sieci kanalizacyjnej w** stosunku do łącznej liczby gospodarstw domowych w 2016 r.

Rycina 11. Odsetek gospodarstw domowych niepodłączonych do sieci kanalizacyjnej w stosunku do łącznej liczby gospodarstw domowych w 2016 r.

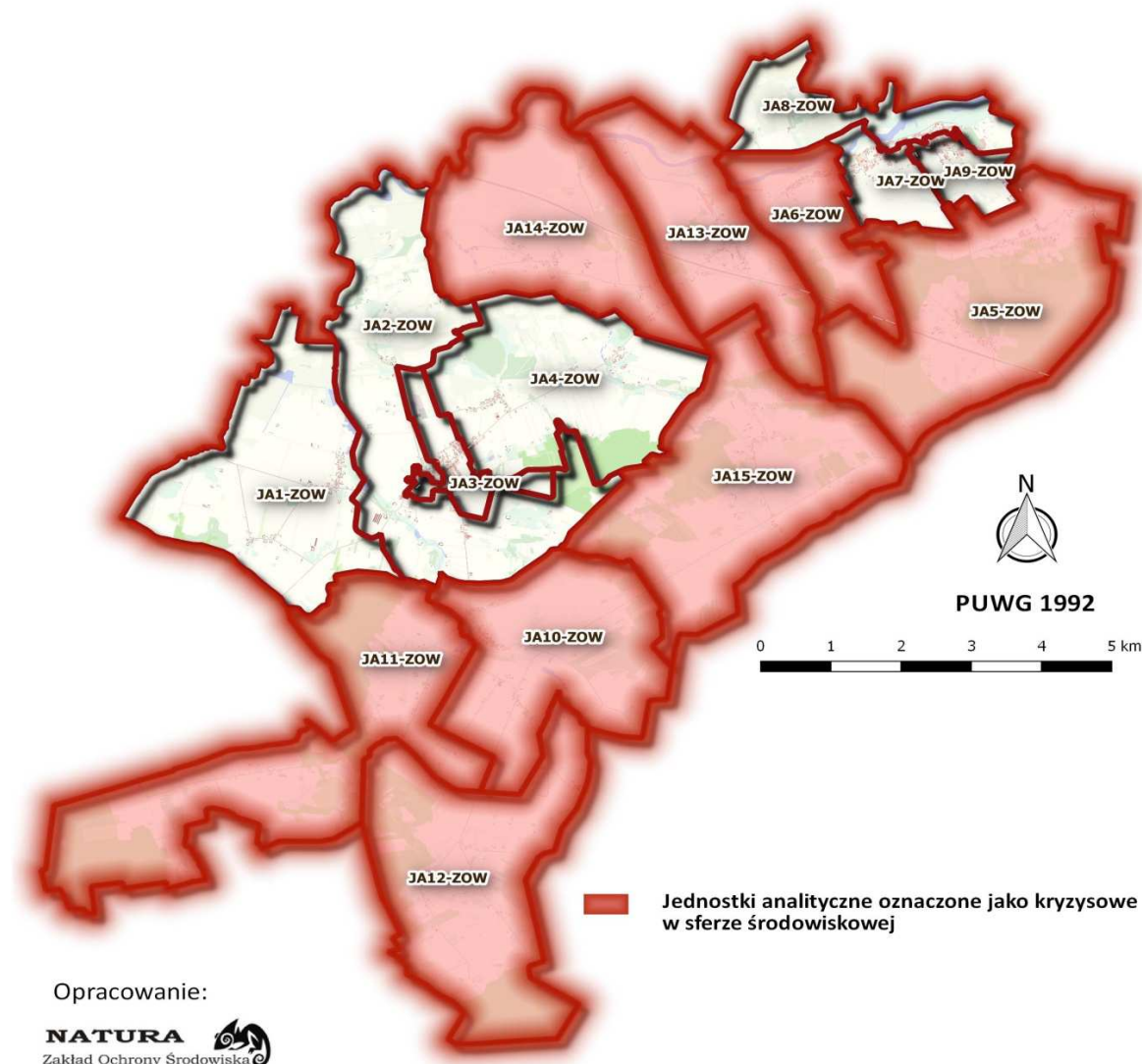
Odsetek gospodarstw domowych niepodłączonych do sieci kanalizacyjnej w stosunku do łącznej liczby gospodarstw domowych w 2016 r.



Rycina 12 przedstawia jednostki analityczne **oznaczone jako kryzysowe w sferze środowiskowej.**

Rycina 12. Jednostki analityczne oznaczone jako kryzysowe w sferze środowiskowej.

Jednostki analityczne oznaczone jako kryzysowe w sferze środowiskowej



Opracowanie:

NATURA
Zakład Ochrony Środowiska

Sfera przestrzenno-funkcjonalna

Według Wytycznych Ministra Rozwoju w zakresie rewitalizacji w programach operacyjnych na lata 2014–2020, negatywne zjawiska w sferze przestrzenno-funkcjonalnej dotyczą m.in.

niewystarczającego wyposażenia w infrastrukturę techniczną i społeczną oraz niskiego poziomu obsługi komunikacyjnej. Dla zobrazowania powyższych zjawisk dobrane zostały odpowiednie wskaźniki, które pozwoliły na ocenę skali tego kryzysu. Należą do nich: dostępność zbiorczej sieci kanalizacji sanitarnej, dostępność przedszkola do 0,5 km od miejsca zamieszkania, dostępność obiektów sportowych (hal lub boisk lub basenów, itp.) do 1 km od miejsca zamieszkania oraz dostępność przystanku komunikacji publicznej (PKP lub PKS lub komunikacji miejskiej) do 1 km od miejsca zamieszkania. W oparciu o powyższe wskaźniki dokonano oceny dostępności infrastruktury technicznej, społecznej oraz komunikacyjnej w poszczególnych jednostkach analitycznych. Jeżeli przedszkola, obiekty sportowe lub przystanki komunikacji publicznej nie były dostępne w granicach badanej jednostki, a znajdowały się w sąsiedniej jednostce analitycznej i odległość do nich nie przekraczała odpowiednio 0,5 km i 1 km to uznawano, że dostępność została zachowana (dane dotyczą 2016 r.). Ostatecznie, **za obszary kryzysowe w sferze przestrzenno-funkcjonalnej** uznane zostały te jednostki analityczne, w których **dostępność nie została zachowana**

w przynajmniej trzech dziedzinach spośród czterech wybranych do analizy. Jednostki analityczne **oznaczone jako kryzysowe w sferze przestrzenno-funkcjonalnej to: JA5-ZOW, JA11-ZOW, JA12-ZOW, JA14-ZOW oraz JA15-ZOW.**

Tabela 7. Dostępność infrastruktury technicznej, społecznej oraz komunikacyjnej w sferze przestrzenno-funkcjonalnej w poszczególnych jednostkach analitycznych

Lp.	Nazwa jednostki analitycznej (JA) Wskaźnik	JA1-ZOW	JA2-ZOW	JA3-ZOW	JA4-ZOW	JA5-ZOW	JA6-ZOW	JA7-ZOW	JA8-ZOW	JA9-ZOW	JA10-ZOW	JA11-ZOW	JA12-ZOW	JA13-ZOW	JA14-ZOW	JA15-ZOW
1.	Dostępność zbiorczej sieci kanalizacji sanitarnej	T	N	T	T	N	N	N	N	T	N	N	N	N	N	N
2.	Dostępność przedszkola do 0,5 km od miejsca zamieszkania	N	T	T	N	N	N	N	N	T	T	N	N	T	T	T
3.	Dostępność obiektów sportowych (hal lub boisk lub basenów itp.) do 1 km od miejsca zamieszkania	N	T	T	N	N	T	T	T	T	N	N	N	T	N	N
4.	Dostępność przystanku komunikacji publicznej (PKP lub PKS lub komunikacja miejska) do 1 km od miejsca zamieszkania	T	T	T	T	N	T	T	T	T	T	N	N	T	N	N
Jednostka analityczna						√						√	√		√	√

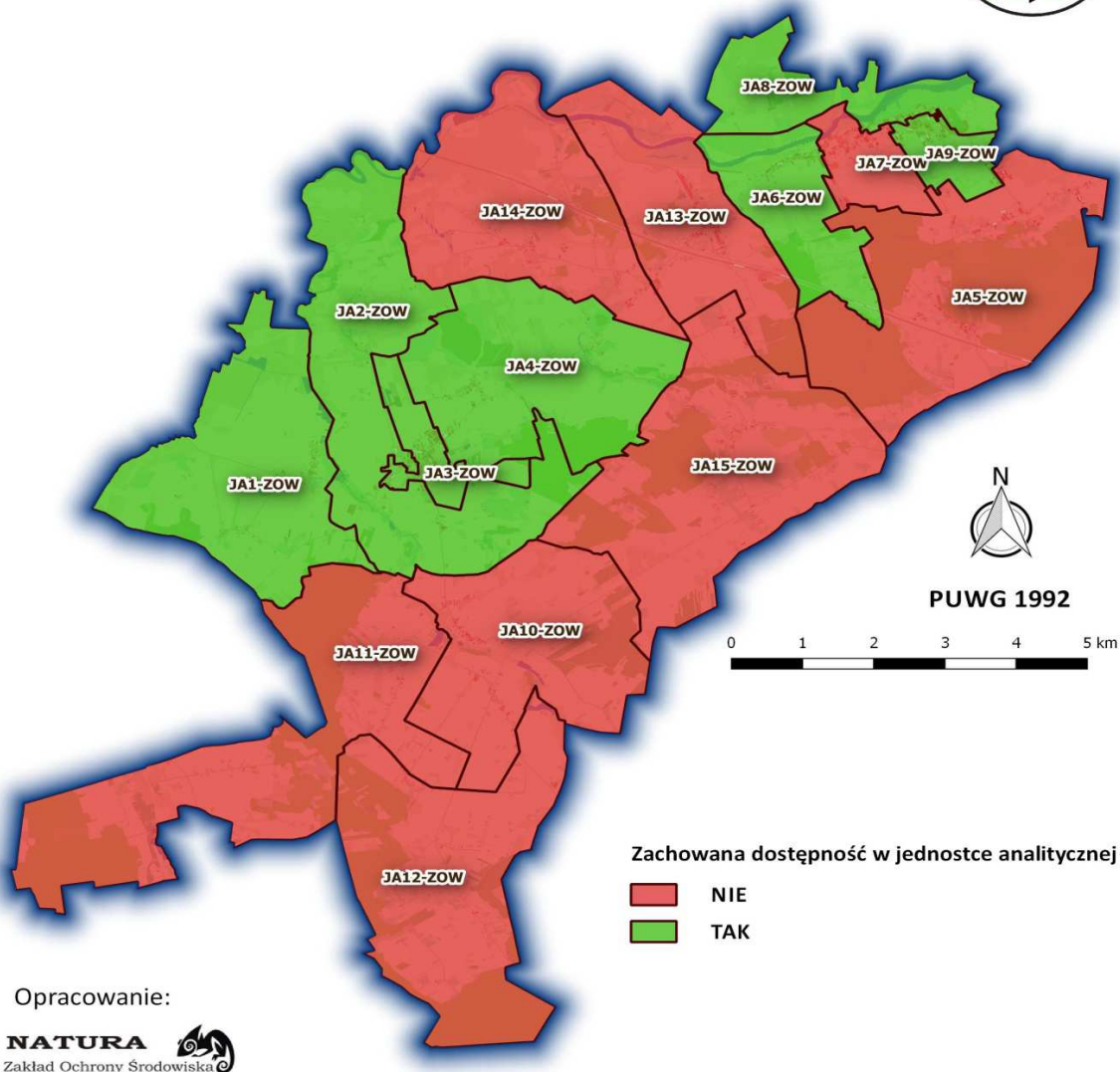
(JA) oznaczona jako kryzysowa w sferze przestrzenno – funkcjonalnej	■	■	■	■	■	■	■	■	■	■	■	■	■	■	■	■
---	---	---	---	---	---	---	---	---	---	---	---	---	---	---	---	---

Źródło: opracowanie własne

Rycina 13 przedstawia dostępność zbiorczej sieci kanalizacji sanitarnej.

Rycina 13. Dostępność zbiorczej sieci kanalizacji sanitarnej.

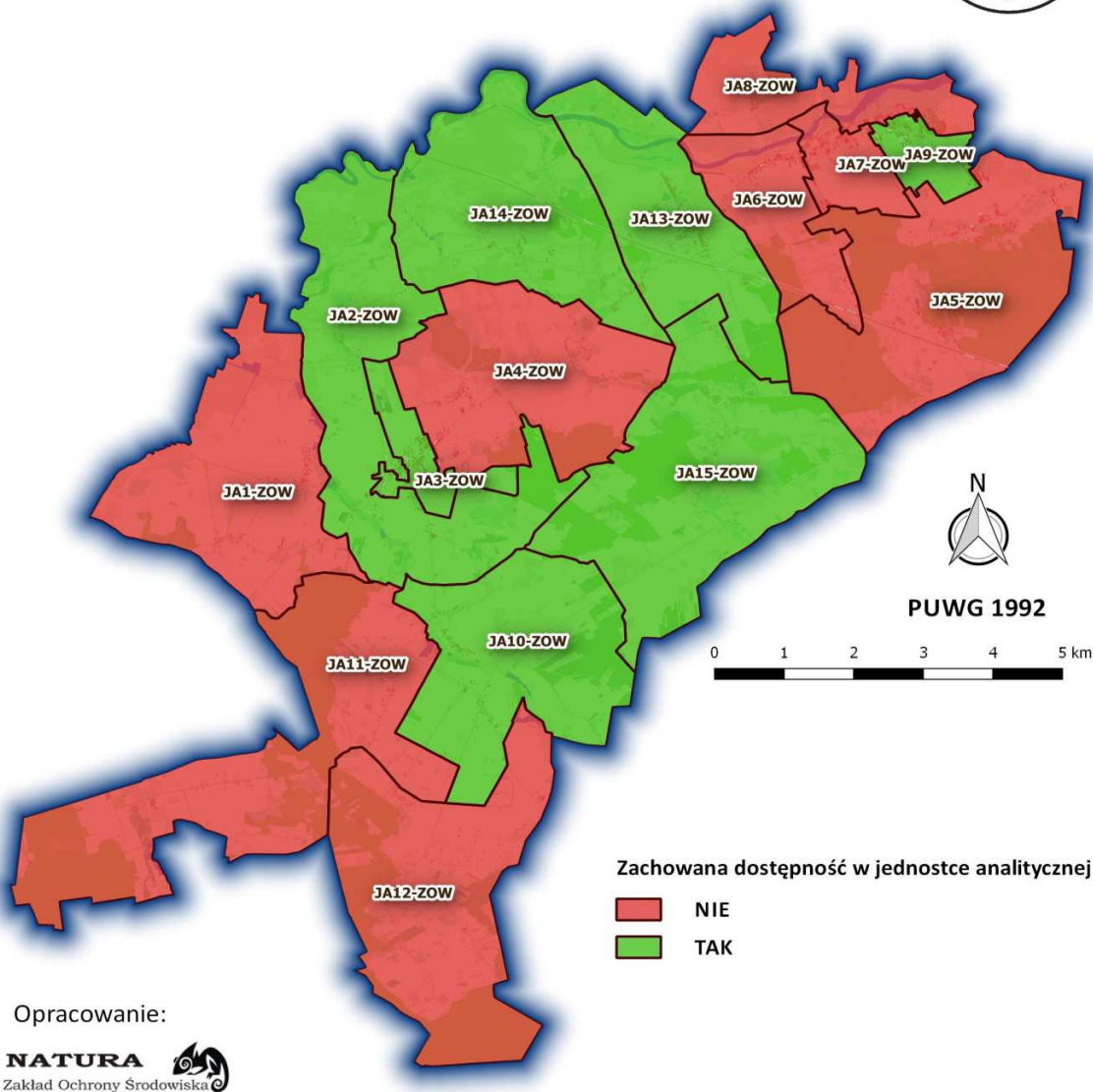
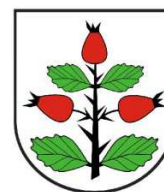
Dostępność zbiorczej sieci kanalizacji sanitarnej



Rycina 14 przedstawia dostępność **przedszkola do 0,5 km od miejsca zamieszkania.**

Rycina 14. Dostępność przedszkola do 0,5 km od miejsca zamieszkania.

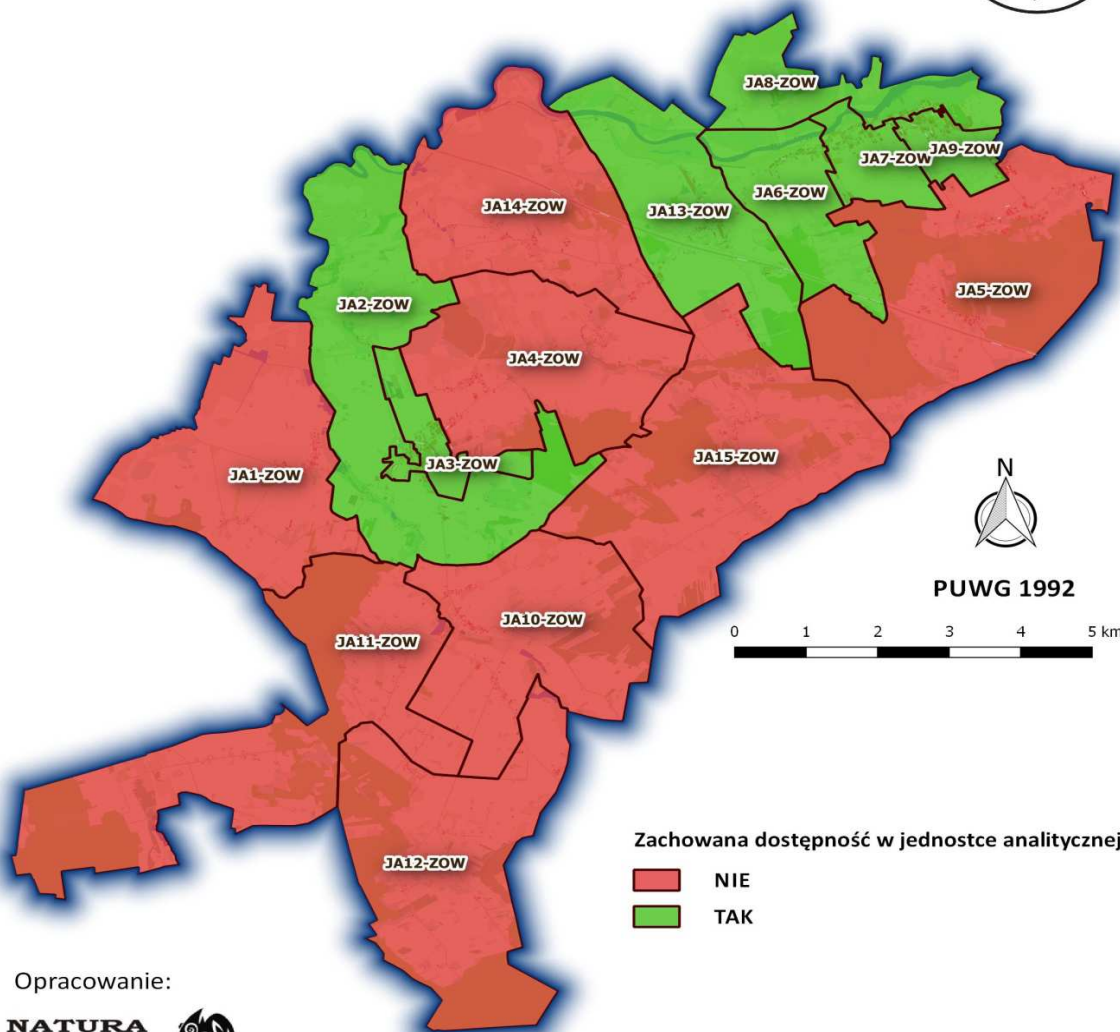
Dostępność przedszkola do 0,5 km od miejsca zamieszkania



Rycina 15 przedstawia dostępność obiektów sportowych (hal lub boisk lub basenów itp.) do 1 km od miejsca zamieszkania.

Rycina 15. Dostępność obiektów sportowych (hal lub boisk lub basenów itp.) do 1 km od miejsca zamieszkania.

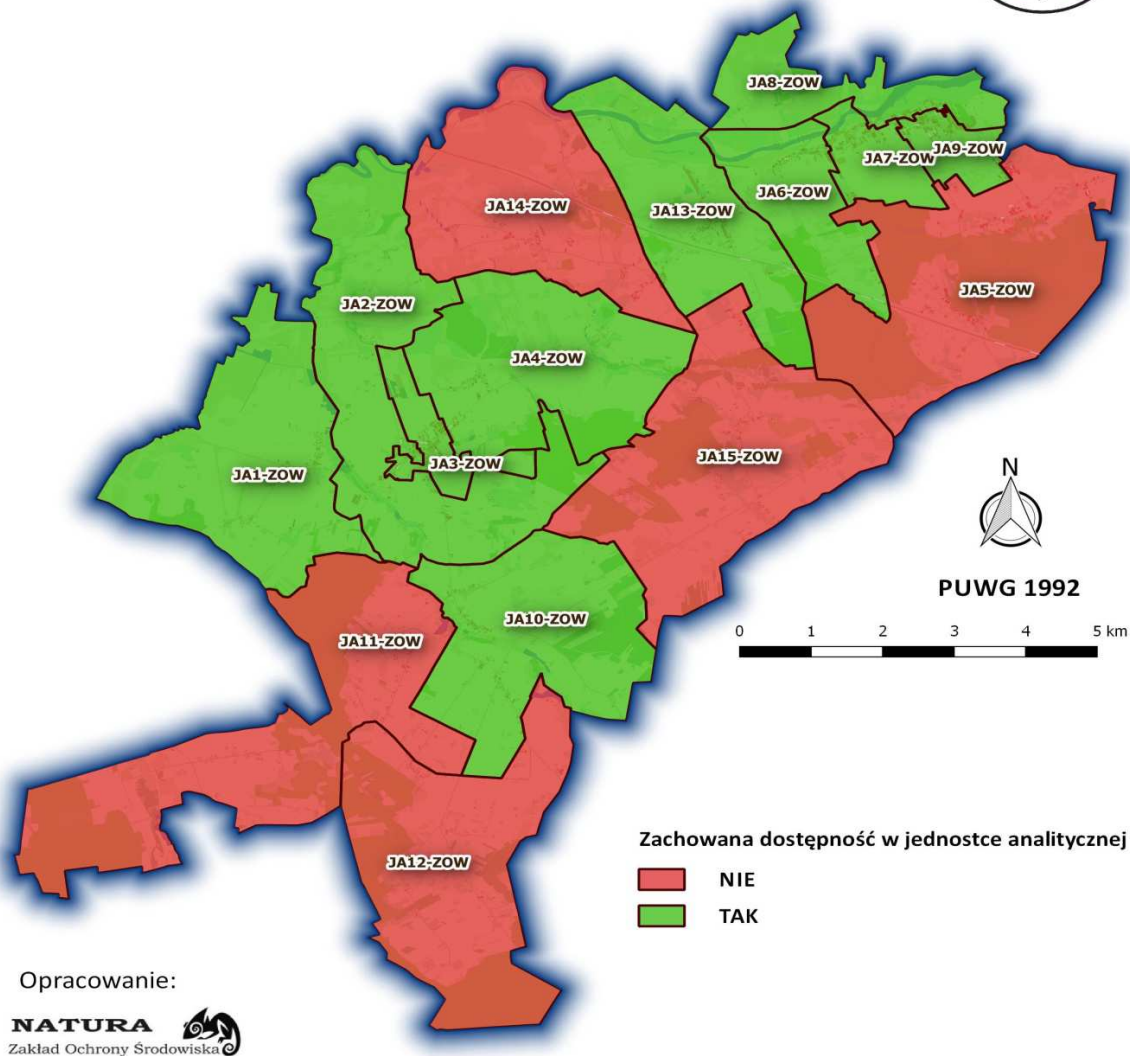
Dostępność obiektów sportowych (hal lub boisk lub basenów itp.) do 1 km od miejsca zamieszkania



Rycina 16 przedstawia dostępność przystanku komunikacji publicznej (PKP lub PKS lub komunikacja miejska) do 1 km od miejsca zamieszkania.

Rycina 16. Dostępność przystanku komunikacji publicznej (PKP lub PKS lub komunikacja miejska) do 1 km od miejsca zamieszkania.

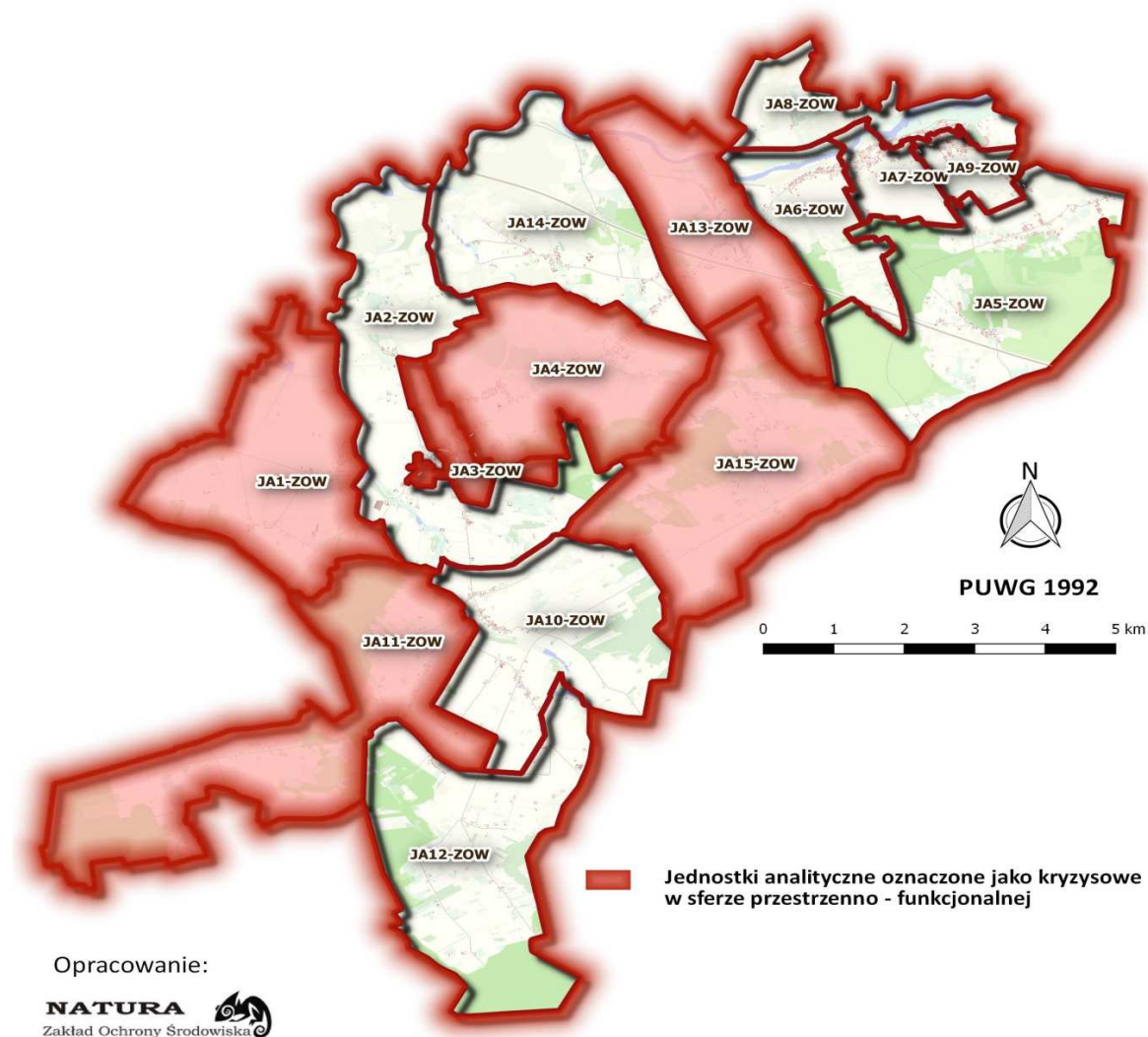
Dostępność przystanku komunikacji publicznej (PKP lub PKS lub komunikacja miejska) do 1 km od miejsca zamieszkania



Rycina 17 przedstawia jednostki analityczne **oznaczone jako kryzysowe w sferze przestrzenno – funkcjonalnej**.

Rycina 17. Jednostki analityczne **oznaczone jako kryzysowe w sferze przestrzenno – funkcjonalnej**.

Jednostki analityczne oznaczone jako kryzysowe w sferze przestrzenno - funkcjonalnej



Opracowanie:

Sfera techniczna

Sfera techniczna dotyczy w szczególności degradacji stanu technicznego obiektów budowlanych, w tym o przeznaczeniu mieszkaniowym. Dla zobrazowania powyższego zjawiska wybrany został wskaźnik: liczba obiektów budowlanych, w tym o przeznaczeniu mieszkaniowym w złym stanie technicznym. Na podstawie pozyskanych danych, w pierwszej kolejności obliczono odsetek liczby obiektów budowlanych, w tym o przeznaczeniu mieszkaniowym w złym stanie technicznym w odniesieniu do łącznej liczby obiektów budowlanych w gminie, stanowiący wartość referencyjną, która wynosi **1,6%**. W dalszej kolejności określono skalę występowania tego zjawiska kryzysowego w poszczególnych jednostkach analitycznych (dane dotyczą 2016 r.). W przypadku, gdy skala zjawiska w danej jednostce analitycznej przekraczała wartość referencyjną, uznawano ją za obszar **kryzysowy w sferze technicznej**. Jednostki analityczne **oznaczone jako kryzysowe w sferze technicznej** to: **JA1-ZOW, JA3-ZOW, JA4-ZOW, JA11-ZOW, JA13-ZOW** oraz **JA15-ZOW**.

Tabela 8. Wartości wskaźnika wybranego do analizy w sferze technicznej w poszczególnych jednostkach analitycznych

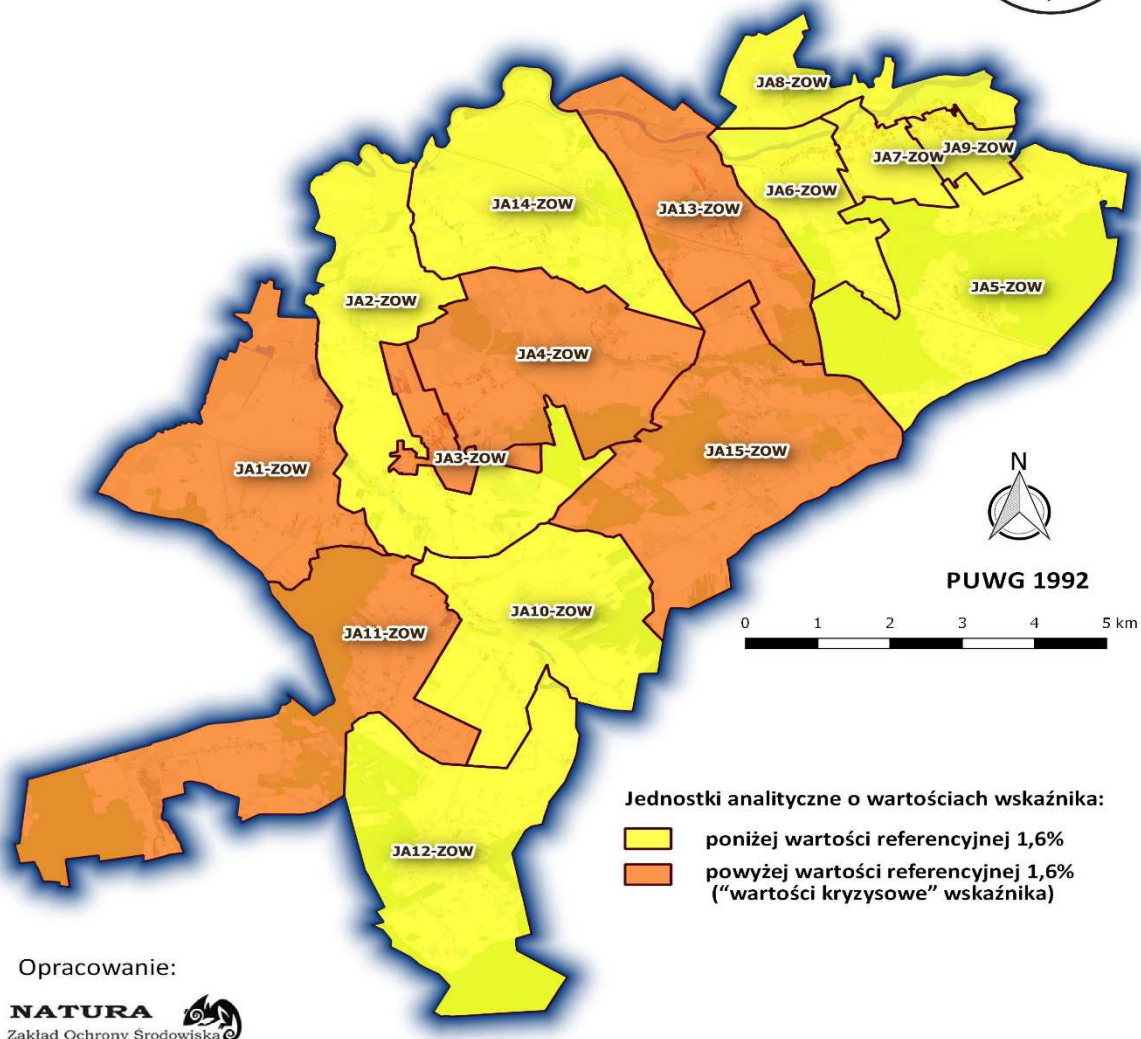
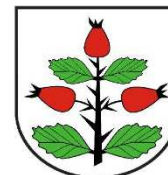
Lp.	Nazwa jednostki analitycznej (JA)	Wskaźnik														
		JA1-ZOW	JA2-ZOW	JA3-ZOW	JA4-ZOW	JA5-ZOW	JA6-ZOW	JA7-ZOW	JA8-ZOW	JA9-ZOW	JA10-ZOW	JA11-ZOW	JA12-ZOW	JA13-ZOW	JA14-ZOW	JA15-ZOW
1.	Odsetek liczby obiektów budowlanych, w tym o przeznaczeniu mieszkaniowym w złym stanie technicznym w danej jednostce analitycznej w stosunku do łącznej liczby obiektów budowlanych w danej jednostce analitycznej w 2016 r. – (%)	2,4	0,7	2,7	2,9	1,0	0,4	1,1	0,5	0,5	0,6	5,1	0,9	2,4	0,4	2,4
	Jednostka analityczna (JA) oznaczona jako kryzysowa w sferze technicznej	✓		✓	✓							✓		✓		✓

Źródło: opracowanie własne

Rycina 18 przedstawia odsetek **obiektów budowlanych, w tym o przeznaczeniu mieszkaniowym w złym stanie technicznym.**

Rycina 18. Odsetek **obiektów budowlanych, w tym o przeznaczeniu mieszkaniowym w złym stanie technicznym.**

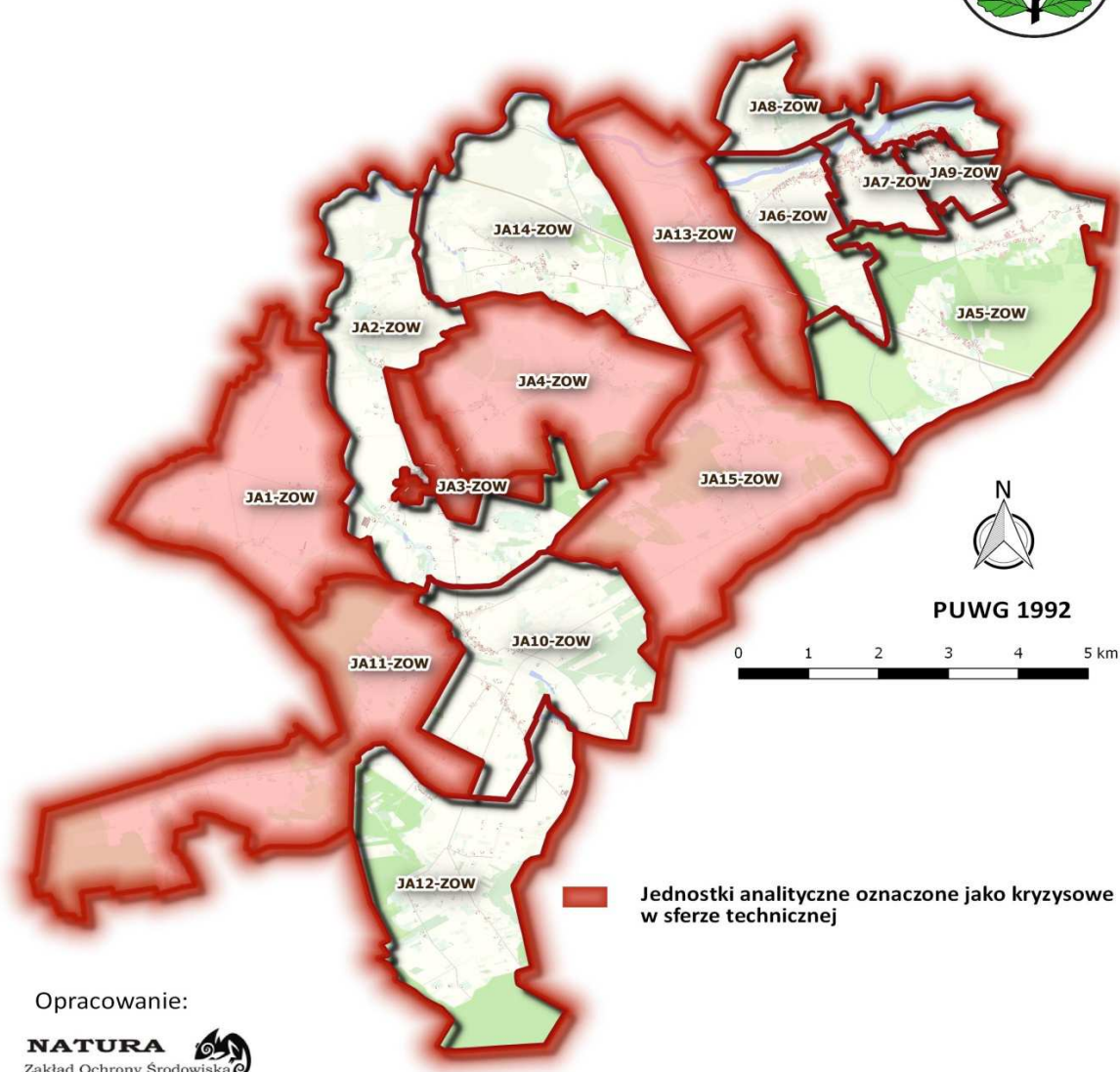
Odsetek liczby obiektów budowlanych, w tym o przeznaczeniu mieszkaniowym w złym stanie technicznym



Rycina 19 przedstawia jednostki analityczne **oznaczone jako kryzysowe w sferze technicznej**.

Rycina 19. Jednostki analityczne **oznaczone jako kryzysowe w sferze technicznej**.

Jednostki analityczne oznaczone jako kryzysowe w sferze technicznej



III.3. Obszar zdegradowany (OZ)

Sposób wyznaczania obszaru zdegradowanego (OZ) określają Wytyczne Ministra Rozwoju w zakresie rewitalizacji w programach operacyjnych na lata 2014–2020. Zgodnie z Wytycznymi, delimitacja obszaru zdegradowanego jest ściśle powiązana z pojęciem stanu kryzysowego. Rewitalizacja stanowi bowiem proces wyprowadzania ze stanu kryzysowego obszarów zdegradowanych w sposób kompleksowy. Obszar będący w stanie kryzysowym charakteryzuje się natomiast koncentracją negatywnych zjawisk społecznych, współwystępujących z negatywnymi zjawiskami w co najmniej jednej z następujących sfer: gospodarczej, środowiskowej, przestrzenno–funkcjonalnej lub technicznej. Identyfikacja stanu kryzysowego pozwala określić obszar zdegradowany (OZ). Na podstawie przeprowadzonej analizy pozyskanych danych **wyznaczono obszar zdegradowany (OZ) w Gminie Rzgów**, który obejmuje następujące zamieszkane jednostki analityczne (JA): **JA3–ZOW, JA8–ZOW, JA11–ZOW, JA13–ZOW** oraz **JA15–ZOW**. Wskazane jednostki charakteryzują się koncentracją negatywnych zjawisk społecznych przy jednoczesnym występowaniu negatywnych zjawisk w co najmniej jednej z pozostałych, analizowanych sfer.

Tabela 9. Szczegółowe dane dotyczące występowania negatywnych zjawisk w analizowanych sferach

Lp.	Nazwa jednostki analitycznej (JA)	JA1–ZOW	JA2–ZOW	JA3–ZOW	JA4–ZOW	JA5–ZOW	JA6–ZOW	JA7–ZOW	JA8–ZOW	JA9–ZOW	JA10–ZOW	JA11–ZOW	JA12–ZOW	JA13–ZOW	JA14–ZOW	JA15–ZOW
		Obszary kryzysowe														
SFERA SPOŁECZNA																
1.	OBSZARY KRYZYSOWE W SFERZE SPOŁECZNEJ															
SFERA GOSPODARCZA																
2.	OBSZARY KRYZYSOWE W SFERZE GOSPODARCZEJ															
SFERA ŚRODOWISKOWA																
3.	OBSZARY KRYZYSOWE W SFERZE ŚRODOWISKOWEJ															
SFERA PRZESTRZENNO–FUNKCJONALNA																
4.	OBSZARY KRYZYSOWE W SFERZE PRZESTRZENNO – FUNKCJONALNEJ															
SFERA TECHNICZNA																
5.	OBSZARY KRYZYSOWE W SFERZE TECHNICZNEJ															
Jednostka analityczna (JA) oznaczona jako obszar zdegradowany (OZ)				✓					✓			✓		✓		✓

Źródło: opracowanie własne

Tabela 10. Szczegółowe dane dotyczące zamieszkanym jednostek analitycznych (JA) wchodzących w skład wyznaczonego obszaru zdegradowanego (OZ)

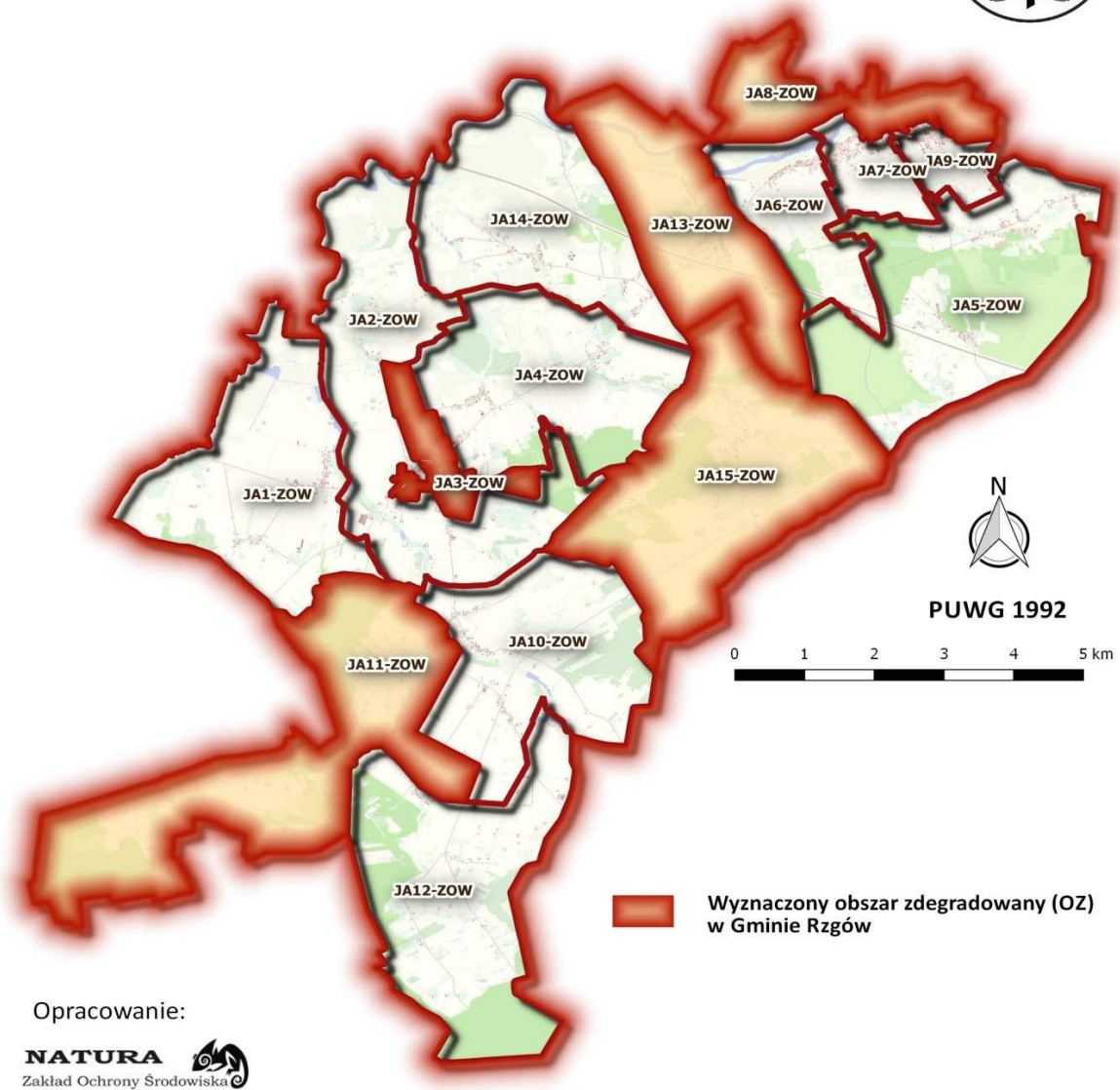
JEDNOSTKI ANALITYCZNE (JA)				LICZBA MIESZKAŃCÓW stan na 31.12.2016 r.		POWIERZCHNIA	
L. P.	SYMBOL	OPIS JEDNOSTKI	FUNKCJA DOMINUJĄCA	LICZBA	% MIESZKAŃCÓW GMINY	KM ²	% POWIERZCHNI GMINY
1.	JA3-ZOW	ZAMIESZKAŁE OBSZARY WIEJSKIE	MIESZKANIOWA JEDNORODZINNA	557	7,75	1,6	1,49
2.	JA8-ZOW	ZAMIESZKAŁE OBSZARY WIEJSKIE	MIESZKANIOWA JEDNORODZINNA	391	5,44	3,4	3,24
3.	JA11-ZOW	ZAMIESZKAŁE OBSZARY WIEJSKIE	MIESZKANIOWA ZAGRODOWA	412	5,73	11,7	11,18
4.	JA13-ZOW	ZAMIESZKAŁE OBSZARY WIEJSKIE	MIESZKANIOWA ZAGRODOWA	574	7,99	6,5	6,18
5.	JA15-ZOW	ZAMIESZKAŁE OBSZARY WIEJSKIE	MIESZKANIOWA ZAGRODOWA	619	7,22	11,1	10,62
				2 453	34,13	34,1	32,71

Źródło: opracowanie własne

Rycina 20 przedstawia **wyznaczony obszar zredagowany (OZ)** w gminie Rzgów.

Rycina 20. Wyznaczony obszar zdegradowany (OZ) w Gminie Rzgów.

Wyznaczony obszar zdegradowany (OZ) w Gminie Rzgów



III.4. Obszar rewitalizacji (OR)

Zgodnie z Wytycznymi Ministra Rozwoju w zakresie rewitalizacji w programach operacyjnych na lata 2014–2020, w ramach obszaru zdegradowanego (OZ), na którym z uwagi na istotne znaczenie dla rozwoju lokalnego gmina zamierza prowadzić rewitalizację, biorąc pod uwagę także szczególną koncentrację negatywnych zjawisk, wyznacza się obszar rewitalizacji (OR). Obszar rewitalizacji nie może obejmować terenów większych niż 20% powierzchni gminy oraz zamieszkanym przez więcej niż 30% mieszkańców gminy. Może on stanowić część lub całość obszaru zdegradowanego. Dla obszaru rewitalizacji sporządza się program rewitalizacji.

Kierując się powyższymi zapisami Wytycznych oraz w wyniku przeprowadzonej diagnozy wyznaczono obszar rewitalizacji (OR) w Gminie Rzgów, który obejmuje następujące jednostki analityczne: JA3–ZOW oraz JA15–ZOW. Wyznaczony obszar, o łącznej powierzchni 12,7 km², stanowi 12,1% powierzchni gminy i jest zamieszkiwany przez 1 076 osób, co stanowi 15 % ogółu mieszkańców gminy.

Tabela 11. Szczegółowe dane dotyczące jednostki analitycznej (JA) wchodzącej w skład wyznaczonego obszaru rewitalizacji (OR)

JEDNOSTKI ANALITYCZNE (JA)				LICZBA MIESZKAŃCÓW stan na 31.12.2016 r.		POWIERZCHNIA	
L. P.	SYMBOL	OPIS JEDNOSTKI	FUNKCJA DOMINUJĄCA	LICZBA	% MIESZKAŃCÓW GMINY	KM ²	% POWIERZCHNI GMINY
1.	JA3–ZOW	ZAMIESZKAŁE OBSZARY WIEJSKIE	MIESZKANIOWA JEDNORODZINNA	557	7,75	1,6	1,49
2.	JA15–ZOW	ZAMIESZKAŁE OBSZARY WIEJSKIE	MIESZKANIOWA ZAGRODOWA	619	7,22	11,1	10,62
				1 076	14,97	12,7	12,11

Źródło: opracowanie własne

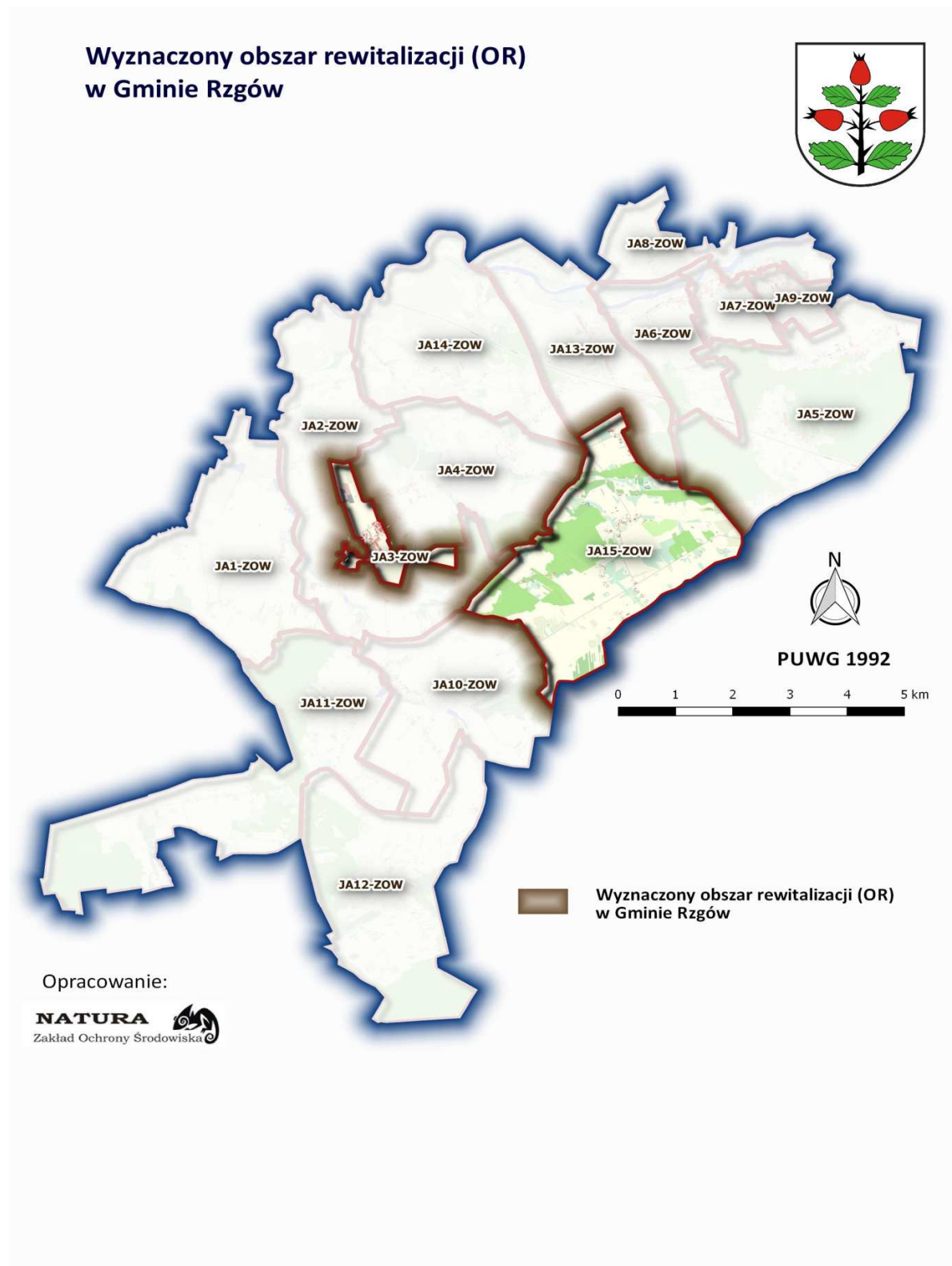
Uzasadnienie wyznaczenia obszaru rewitalizacji (OR)

Wyznaczając obszar rewitalizacji (OR) w ramach obszaru zdegradowanego (OZ) można podzielić go na podobszary nie mające ze sobą wspólnych granic. Decyzja taka oznacza, że gmina zamierza prowadzić na nich działania rewitalizacyjne na podstawie jednego programu rewitalizacji. Wyznaczone jako obszar rewitalizacji (OR) jednostki analityczne: JA3–ZOW oraz JA15–ZOW, stanowiące podobszary wyznaczonego obszaru rewitalizacji (OR) w Gminie Rzgów, charakteryzują się odpowiednio znacząco wysokim stopniem degradacji w sferze społecznej i technicznej oraz gospodarczej, środowiskowej, przestrzenno-funkcjonalnej i technicznej, w porównaniu do innych obszarów gminy oraz stanowią fragmenty jej terytorium mające istotne znaczenie dla rozwoju lokalnego Gminy Rzgów. Formalnie, istotność tych obszarów dla rozwoju gminy wynika z zapisów Strategii Rozwoju Gminy Rzgów na lata 2016–2020. W dokumencie tym, założone cele wskazują na potrzebę prowadzenia komplementarnych działań, w tym potrzebę rewitalizacji, w szczególności w Sołectwie Rzgów, będącym centrum życia społeczno-gospodarczego gminy (jednostka

analityczna **JA3-ZOW** obejmuje część sołectwa Rzgów). Ponadto jednostka analityczna **JA15-ZOW**, obejmująca swym zasięgiem Sołectwa/miejscowości: Osieczka Druga od nr 16, Zarzew, Józefowo oraz Zarzewek, **charakteryzuje się wysokim stopniem degradacji we wszystkich analizowanych w diagnozie sferach**. Jest to jedyny taki obszar w gminie.

Rycina 21. przedstawia **wyznaczony obszar rewitalizacji (OR)** w gminie Rzgów.

Rycina 21. **Wyznaczony obszar rewitalizacji (OR)** w Gminie Rzgów.



III.5. Pogłębiona diagnoza obszaru rewitalizacji (OR)

Zgodnie z Wytycznymi Ministra Rozwoju w zakresie rewitalizacji w programach operacyjnych na lata 2014–2020, diagnoza czynników i zjawisk kryzysowych obejmuje także **pogłębioną diagnozę obszaru rewitalizacji**. Po przeprowadzanych konsultacjach społecznych opracowanej diagnozy czynników i zjawisk kryzysowych w gminie oraz wyznaczonego obszaru rewitalizacji (OR), szczegółowo opisanych w Rozdziale X. Uspołecznienie programu rewitalizacji, **przeprowadzono pogłębioną diagnozę obszaru rewitalizacji (OR)**, która miała na celu poznanie **przyczyn powstawania negatywnych zjawisk oraz skutków** jakie wywołują, a także analizę **lokalnych potencjałów** wyznaczonego obszaru rewitalizacji (OR). Do badań wykorzystano narzędzia będące jednocześnie dojrzałymi formami partycypacji społecznej, tj. **debatę z interesariuszami obszaru rewitalizacji (OR)** oraz **spacer studyjny** po wyznaczonym obszarze rewitalizacji (OR), a także dodatkowe dane z Gminnego Ośrodka Pomocy Społecznej oraz Urzędu Gminy.

III.5.1. Debata z interesariuszami obszaru rewitalizacji (OR)

W debacie uczestniczyli interesariusze z obszaru rewitalizacji (OR), tj. mieszkańcy, przedstawiciele podmiotów prowadzących działalność gospodarczą, przedstawiciele organizacji pozarządowych, przedstawiciele klubów sportowych, a także przedstawiciele jednostek organizacyjnych samorządu terytorialnego. Debata z uczestnikami polegała na dyskusji wywołanej przygotowanymi szczegółowymi pytaniami odnoszącymi się do poszczególnych sfer, tj. społecznej (traktowanej w sposób priorytetowy), gospodarczej, środowiskowej oraz przestrzenno–funkcjonalnej. Pytania miały na celu poznanie przyczyn negatywnych zjawisk w poszczególnych sferach, skutków jakie wywołują, a także miały na celu określenie lokalnych potencjałów wyznaczonego obszaru rewitalizacji (OR) w gminie. Wnioski wynikające z debaty przedstawiono w punkcie III.6. Skala i charakter potrzeb rewitalizacyjnych oraz lokalne potencjały obszaru rewitalizacji (OR).

III.5.2. Spacer studyjny po wyznaczonym obszarze rewitalizacji (OR)

W spacerze studyjnym uczestniczyli przedstawiciele władzy publicznej (urzędnicy gminni), a także przedstawiciele mieszkańców obszaru rewitalizacji. Uczestnicy wizytowali wszystkie ulice oraz sołectwa wchodzące w skład obszaru, a głównym celem wizji lokalnej było uzyskanie pełniejszej wiedzy dotyczącej sfery technicznej wyznaczonego obszaru dysfunkcyjnego, w tym układu komunikacyjnego, stanu dróg i chodników, stanu budynków mieszkalnych i obiektów budowlanych, stanu lokali użytkowych oraz zagospodarowania miejsc publicznych. Zastanawiano się także nad przyczynami i skutkami jakie wywołuje degradacja techniczna obiektów i przestrzeni publicznej na obszarze rewitalizacji. Poniżej przedstawiono na kolejnych zdjęciach wybrane fragmenty obszaru rewitalizacji. Wnioski wynikające z odbytego spaceru studyjnego przedstawiono w punkcie III.6. Skala i charakter potrzeb rewitalizacyjnych oraz lokalne potencjały obszaru rewitalizacji (OR).



Fot.1 Budynek po byłej siedzibie Policji



Fot.2 Pawilon handlowy



Fot.3 Budynek ośrodka zdrowia



Fot.4 Drewniany, zabytkowy kościół parafialny



Fot.5 Zbiornik wodny w Osieczki Drugiej



Fot.6 Budynek po byłej szkole podstawowej w Zarzewku

III.6. Skala i charakter potrzeb rewitalizacyjnych oraz lokalne potencjały obszaru rewitalizacji (OR)

Skala i charakter potrzeb rewitalizacyjnych określone zostały na podstawie sporządzonej diagnozy czynników i zjawisk kryzysowych w gminie służącej wyznaczeniu obszaru zdegradowanego (OZ) i obszaru rewitalizacji (OR), w tym w szczególności w oparciu o wnioski wynikające z pogłębionej diagnozy obszaru rewitalizacji (OR). Poniżej zaprezentowano charakter potrzeb rewitalizacyjnych w poszczególnych sferach oraz lokalne potencjały wyznaczonego obszaru rewitalizacji (OR).

III.6.1. Charakter potrzeb rewitalizacyjnych w sferze społecznej (sfera priorytetowa)

III.6.1.1. Podobszar obszaru rewitalizacji (OR) obejmujący jednostkę analityczną **JA3–ZOW**

- **ograniczenie ubóstwa** (*przyczyna zjawiska*: choroba, kalectwo, niskie emerytury i renty, lenistwo, podeszły wiek, *skutek*: wysoki odsetek osób pobierających zasiłki – pomoc finansowa i rzeczowa oraz zasiłki stałe, a także wysoki odsetek uczniów pobierających stypendia i zasiłki szkolne),

III.6.1.2. Podobszar obszaru rewitalizacji (OR) obejmujący jednostkę analityczną **JA15–ZOW**

- **ograniczenie ubóstwa** (*przyczyna zjawiska*: choroba, kalectwo, niskie emerytury i renty, lenistwo, podeszły wiek, *skutek*: wysoki odsetek uczniów pobierających stypendia i zasiłki szkolne),
- **zmniejszenie liczby drobnych przestępstw oraz aktów wandalizmu** (*przyczyna zjawiska*: spożywanie alkoholu, przemoc w rodzinie, brak monitoringu, *skutek*: wysoki odsetek przestępstw stwierdzonych, wybryki chuligańskie głównie przy zbiorniku wodnym),

III.6.2. Charakter potrzeb rewitalizacyjnych w sferze gospodarczej

III.6.2.1. Podobszar obszaru rewitalizacji (OR) obejmujący jednostkę analityczną **JA3 ZOW**

Nie stwierdzono potrzeb rewitalizacyjnych w sferze gospodarczej (najwyższa liczba podmiotów gospodarczych przypadających na 100 mieszkańców w gminie).

III.6.2.2. Podobszar obszaru rewitalizacji (OR) obejmujący jednostkę analityczną **JA15–ZOW**

- **zwiększenie poziomu usług związanych z rekreacją i wypoczynkiem** (*przyczyna zjawiska*: niska skłonność mieszkańców do zakładania własnej działalności gospodarczej, w tym w sferze usług, niezagospodarowany zbiornik wodny oraz jego otoczenie, *skutek*: brak nowotworzonych podmiotów gospodarczych w sferze usług, niewielka liczba osób odwiedzających tereny rekreacyjne przy zbiorniku wodnym),

III.6.3. Charakter potrzeb rewitalizacyjnych w sferze środowiskowej

III.6.3.1. Podobszar obszaru rewitalizacji (OR) obejmujący jednostkę analityczną **JA3–ZOW**

- **poprawa złej jakości powietrza** (*przyczyna zjawiska: domostwa opalane paliwem stałym, niska świadomość społeczna, skutek: zanieczyszczenie powietrza*)

III.6.3.2. Podobszar obszaru rewitalizacji (OR) obejmujący jednostkę analityczną **JA15–ZOW**

- **poprawa czystości wody w zbiorniku wodnym** (*przyczyna zjawiska: zanieczyszczenia bytowe, skutek: zanieczyszczenie wody, ograniczone możliwości wykorzystania zbiornika wodnego na cele rekreacyjne*),
- **eliminacja zagrożeń dla środowiska, spowodowanych brakiem podłączenia gospodarstw domowych do sieci kanalizacji sanitarnej** (*przyczyna zjawiska: domostwa niepodłączone do sieci kanalizacji sanitarnej ze względu na brak ekonomicznego uzasadnienia budowy sieci, skutek: zanieczyszczenie wód i gleby*)
- **poprawa złej jakości powietrza** (*przyczyna zjawiska: domostwa opalane paliwem stałym, niska świadomość społeczna, skutek: zanieczyszczenie powietrza*)

III.6.4. Charakter potrzeb rewitalizacyjnych w sferze przestrzenno–funkcjonalnej

III.6.4.1. Podobszar obszaru rewitalizacji (OR) obejmujący jednostkę analityczną **JA3–ZOW**

Nie stwierdzono potrzeb rewitalizacyjnych w sferze przestrzenno–funkcjonalnej.

III.6.4.2. Podobszar obszaru rewitalizacji (OR) obejmujący jednostkę analityczną **JA15–ZOW**

- **budowa i modernizacja miejsc związanych z rekreacją, sportem oraz wypoczynkiem** (*przyczyna zjawiska: brak środków finansowych w budżecie gminy, skutek: brak miejsc służących rekreacji, wypoczynkowi oraz integracji mieszkańców*),

III.6.5. Charakter potrzeb rewitalizacyjnych w sferze technicznej

III.6.5.1. Podobszar obszaru rewitalizacji (OR) obejmujący jednostkę analityczną **JA3–ZOW**

- **modernizacja budynku po byłej siedzibie Policji** (*przyczyna zjawiska: brak środków finansowych w budżecie gminy, skutek: niewykorzystane pomieszczenia, zły stan techniczny budynku, niska estetyka wizualna budynku*),

- **modernizacja pawilonu handlowego** (*przyczyna zjawiska: brak środków finansowych w budżecie gminy, skutek: zły stan techniczny budynku, niska estetyka wizualna budynku*),
- **termomodernizacja budynków użyteczności publicznej** (*przyczyna zjawiska: brak środków finansowych w budżecie gminy, skutek: niska izolacyjność cieplna budynków, zły stan techniczny budynków oraz niska estetyka wizualna*),
- **wymiana pokrycia dachowego zabytkowego, drewnianego kościoła parafialnego oraz modernizacja ciągów pieszych wokół kościoła** (*przyczyna zjawiska: ograniczone środki finansowe parafii, skutek: nieszczelne pokrycie dachowe, zły stan chodników wokół kościoła, niska estetyka wizualna*)

III.6.5.2. Podobszar obszaru rewitalizacji (OR) obejmujący jednostkę analityczną **JA15–ZOW**

- **zagospodarowanie zbiornika wodnego oraz terenów przyległych na cele rekreacyjne** (*przyczyna zjawiska: brak środków finansowych w budżecie gminy, skutek: niezagospodarowany teren rekreacyjny, niski poziom bezpieczeństwa publicznego*),
- **zagospodarowanie i nadanie nowych funkcji budynkowi po byłej szkole podstawowej wraz z otoczeniem** (*przyczyna zjawiska: brak środków finansowych w budżecie gminy, skutek: zły stan techniczny budynku, niezagospodarowane otoczenie, niska estetyka wizualna*),
- **budowa oraz modernizacja dróg gminnych** (*przyczyna zjawiska: brak środków finansowych w budżecie gminy, skutek: niebezpieczeństwo wystąpienia kolizji lub wypadków, utrudnienia dla poruszających się pojazdów i pieszych, niska estetyka wizualna*)

III.6.6. Lokalne potencjały obszaru rewitalizacji (OR)

III.6.6.1. Podobszar obszaru rewitalizacji (OR) obejmujący jednostkę analityczną **JA3–ZOW**

- **atrakcyjna lokalizacja** fragmentu terytorium gminy stanowiącego wyznaczony podobszar rewitalizacji (OR) – centrum gminy,
- **dobry stan dróg oraz ciągów pieszo–rowerowych,**
- **relatywnie wysoka aktywność społeczna,**
- **dostępność komunikacyjna,**
- **dostępność instytucji kultury,**
- **dostępność szerokiego wachlarza usług**

III.6.6.2. Podobszar obszaru rewitalizacji (OR) obejmujący jednostkę analityczną **JA15–ZOW**

- **atrakcyjna lokalizacja** fragmentu terytorium gminy stanowiącego wyznaczony podobszar rewitalizacji (OR) – tereny rekreacyjne gminy
- **dobry układ komunikacyjny,**
- **wysokie walory środowiska naturalnego** – lasy oraz zbiornik wodny.

IV. WIZJA STANU OBSZARU REWITALIZACJI (OR) PO PRZEPROWADZENIU REWITALIZACJI

Wizję stanu obszaru rewitalizacji (OR) po przeprowadzeniu rewitalizacji można zdefiniować jako stan docelowy, do jakiego dąży się w wyniku realizacji programu rewitalizacji gminie. Innymi słowy jest to swoista „fotografia” (obraz) obszaru po zakończeniu procesu rewitalizacji

w przyjętym horyzoncie czasowym. W przypadku niniejszego dokumentu jest to rok 2023. Wizja określona została w oparciu o wyniki przeprowadzonej diagnozy czynników i zjawisk kryzysowych w gminie. Wizja stanu obszaru rewitalizacji (OR) brzmi: **Obszar po przeprowadzonym procesie rewitalizacji w 2023 roku będzie miejscem o znacznie niższym poziomie ubóstwa wśród mieszkańców, z atrakcyjną infrastrukturą służącą rekreacji i integracji mieszkańców, pozwalającą na rozwój usług związanych z rekreacją oraz wypoczynkiem. Sposób zagospodarowania, wysoka jakość przestrzeni publicznej oraz poprawa stanu środowiska naturalnego wpłyną także na poprawę warunków życia w gminie.**

V. CELE REWITALIZACJI ORAZ KIERUNKI DZIAŁAŃ

Cele rewitalizacji przedstawione w niniejszym dokumencie powiązane są ściśle z wnioskami wynikającymi z części diagnostycznej oraz wynikają z wizji stanu obszaru rewitalizacji (OR) po przeprowadzeniu rewitalizacji, stanowiącej rdzeń opracowania. Cele rewitalizacji służą hierarchizacji działań w odniesieniu do wskazanych potrzeb rewitalizacyjnych. Do poszczególnych celów przypisano kierunki działań odpowiadające zidentyfikowanym potrzebom rewitalizacyjnym. Uprzednio przeprowadzona diagnoza uwidoczniała także złożoność problemów występujących w poszczególnych sferach na obszarze rewitalizacji. W ramach „Lokalnego Programu Rewitalizacji Gminy Rzgów na lata 2017–2013” sformułowano następujące cele rewitalizacji oraz odpowiadające im kierunki działań:

CEL 1. Ograniczenie zjawiska wykluczenia społecznego oraz wzrost aktywności zawodowej mieszkańców

KIERUNEK DZIAŁAŃ 1.1. Wsparcie osób dotkniętych ubóstwem

KIERUNEK DZIAŁAŃ 1.2. Zwiększenie poziomu bezpieczeństwa publicznego

KIERUNEK DZIAŁAŃ 1.3. Pobudzanie skłonności mieszkańców do zakładania i prowadzenia działalności gospodarczej

CEL 2. Poprawa jakości środowiska naturalnego

KIERUNEK DZIAŁAŃ 2.1. Poprawa jakości wód i czystości gleby

KIERUNEK DZIAŁAŃ 2.2. Poprawa jakości powietrza

CEL 3. Rozbudowa i modernizacja infrastruktury gminnej

KIERUNEK DZIAŁAŃ 3.1. Modernizacja obiektów i miejsc użyteczności publicznej

KIERUNEK DZIAŁAŃ 3.2. Poprawa stanu infrastruktury komunikacyjnej

VI. PROJEKTY/PRZEDSIĘWZIĘCIA REWITALIZACYJNE

Program rewitalizacji powinien zawierać **listę planowanych, podstawowych projektów rewitalizacyjnych**, tj. takich, bez których realizacja założonych celów rewitalizacji oraz przypisanych im kierunków działań nie będzie możliwa. W programie rewitalizacji należy ująć także charakterystykę **pozostałych, uzupełniających rodzajów przedsięwzięć rewitalizacyjnych** tj. takich, które ze względu na mniejszą skalę oddziaływania trudno zidentyfikować indywidualnie, a są oczekiwane ze względu na realizację celów programu. Ponadto, jeżeli zidentyfikowane potrzeby rewitalizacyjne wymagają komplementarnych i skoordynowanych działań, dla których uzasadniona jest realizacja co najmniej dwóch projektów finansowanych ze środków jednego, dwóch lub trzech funduszy europejskich (EFS, EFRR lub Fundusz Spójności), w programie rewitalizacji ująć należy także **projekty zintegrowane**.

VI.1 Podstawowe projekty rewitalizacyjne

Poniżej, w formie tabelarycznej przedstawiono listę podstawowych projektów rewitalizacyjnych.

PROJEKT 1.1.1.	
Tytuł projektu	Gminny program wyjścia z ubóstwa
Sfera oddziaływania	Społeczna
Komplementarność problemowa	Projekt 1.3.1.
Projekt zintegrowany	<input type="checkbox"/> TAK <input checked="" type="checkbox"/> NIE
Cel rewitalizacji	Cel 1. Ograniczenie zjawiska wykluczenia społecznego oraz wzrost aktywności zawodowej mieszkańców
Kierunek działań rewitalizacyjnych	Kierunek działań 1.1. Wsparcie osób dotkniętych ubóstwem
Podmiot realizujący projekt	Organizacja pozarządowa
Podmioty współpracujące	Gmina Rzgów
Lokalizacja projektu	Cały obszar rewitalizacji (JA3–ZOW oraz JA15–ZOW)
Szacowana wartość projektu	10 tys. PLN rocznie
Planowane źródła	EFS i środki własne Gminy

finasowania projektu	
Okres realizacji projektu	2018–2023
Opis/zakres realizowanych zadań	W rezultacie przeprowadzonego konkursu dotacji dla organizacji pozarządowych zostanie wyłoniony podmiot, który przeprowadzi analizę potrzeb, a następnie opracuje i wdroży program wyjścia z ubóstwa mieszkańców obszaru rewitalizacji, dotkniętych tym problemem
Prognozowane rezultaty	Zmniejszenie odsetka osób ubogich
Sposób oceny rezultatów	Sprawozdania organizacji pozarządowej Sprawozdania Ośrodka Pomocy Społecznej w Rzgowie

PROJEKT 1.1.2.	
Tytuł projektu	Aktywizacja zawodowa i społeczna osób zagrożonych wykluczeniem
Sfera oddziaływania	Społeczna
Komplementarność problemowa	Projekt 1.1.1., 1.3.1.
Projekt zintegrowany	<input checked="" type="checkbox"/> TAK <input type="checkbox"/> NIE
Cel rewitalizacji	Cel 1. Ograniczenie zjawiska wykluczenia społecznego oraz wzrost aktywności zawodowej mieszkańców
Kierunek działań rewitalizacyjnych	Kierunek działań 1.1. Wsparcie osób dotkniętych ubóstwem
Podmiot realizujący projekt	Gmina Rzgów
Podmioty współpracujące	Organizacja pozarządowa
Lokalizacja projektu	Podobszar rewitalizacji (JA3–ZOW)
Szacowana wartość projektu	20 tys. PLN rocznie
Planowane źródła finansowania projektu	EFS i środki własne Gminy
Okres realizacji projektu	2020
Opis/zakres realizowanych	Projekt adresowany jest do 15 osób z III profilu, korzystających z pomocy społecznej i dotyczyć będzie podniesienia ich kwalifikacji

zadań	zawodowych
Prognozowane rezultaty	Zmniejszenie odsetka osób bezrobotnych Podniesienie kwalifikacji zawodowych osób bezrobotnych
Sposób oceny rezultatów	Sprawozdania Ośrodka Pomocy Społecznej w Rzgowie Sprawozdania organizacji pozarządowej

PROJEKT 1.2.1.	
Tytuł projektu	Budowa systemu monitoringu wizyjnego na terenach rekreacyjnych przy zbiorniku wodnym
Sfera oddziaływania	Techniczna, społeczna
Komplementarność problemowa	Projekt 1.2.2.
Projekt zintegrowany	<input type="checkbox"/> TAK <input checked="" type="checkbox"/> NIE
Cel rewitalizacji	Cel 1. Ograniczenie zjawiska wykluczenia społecznego oraz wzrost aktywności zawodowej mieszkańców
Kierunek działań rewitalizacyjnych	Kierunek działań 1.2. Zwiększenie poziomu bezpieczeństwa publicznego
Podmiot realizujący projekt	Gmina Rzgów
Podmioty współpracujące	Policja
Lokalizacja projektu	Podobszar rewitalizacji (JA15–ZOW), tereny przy zbiorniku wodnym
Szacowana wartość projektu	50 tys. PLN
Planowane źródła finansowania projektu	EFRR i środki własne Gminy
Okres realizacji projektu	2022
Opis/zakres realizowanych zadań	Instalacja cyfrowego systemu monitoringu wizyjnego na terenach rekreacyjnych
Prognozowane rezultaty	Poprawa poziomu bezpieczeństwa publicznego, w tym zmniejszenie liczby przestępstw oraz wykroczeń o charakterze chuligańskim
Sposób oceny rezultatów	Raporty Policji

PROJEKT 1.2.2.	
Tytuł projektu	Akcja „Patrol bezpieczeństwa”
Sfera oddziaływania	Społeczna
Komplementarność problemowa	Projekt 1.2.1.
Projekt zintegrowany	<input type="checkbox"/> TAK <input checked="" type="checkbox"/> NIE
Cel rewitalizacji	Cel 1. Ograniczenie zjawiska wykluczenia społecznego oraz wzrost aktywności zawodowej mieszkańców
Kierunek działań rewitalizacyjnych	Kierunek działań 1.2. Zwiększenie poziomu bezpieczeństwa publicznego
Podmiot realizujący projekt	Policja
Podmioty współpracujące	Gmina Rzgów
Lokalizacja projektu	Cały obszar rewitalizacji (JA3–ZOW oraz JA15–ZOW)
Szacowana wartość projektu	60 tys. PLN rocznie
Planowane źródła finansowania projektu	Środki Policji, środki własne Gminy
Okres realizacji projektu	2018–2023
Opis/zakres realizowanych zadań	Zwiększenie liczby patroli Policji, w szczególności w weekendy oraz podczas imprez gminnych
Prognozowane rezultaty	Poprawa poziomu bezpieczeństwa publicznego, w tym zmniejszenie liczby przestępstw oraz aktów wandalizmu
Sposób oceny rezultatów	Raporty Policji

PROJEKT 1.3.1.	
Tytuł projektu	Program „Własna działalność gospodarcza”
Sfera oddziaływania	Społeczna, gospodarcza
Komplementarność problemowa	Projekt 1.1.1.
Projekt zintegrowany	<input type="checkbox"/> TAK <input checked="" type="checkbox"/> NIE
Cel rewitalizacji	Cel 1. Ograniczenie zjawiska wykluczenia społecznego oraz wzrost aktywności zawodowej mieszkańców
Kierunek działań rewitalizacyjnych	Kierunek działań 1.3. Pobudzanie skłonności mieszkańców do zakładania i prowadzenia działalności gospodarczej
Podmiot realizujący projekt	Organizacja pozarządowa
Podmioty współpracujące	Gmina Rzgów
Lokalizacja projektu	Cały obszar rewitalizacji (JA3–ZOW oraz JA15–ZOW)
Szacowana wartość projektu	20 tys. PLN rocznie
Planowane źródła finansowania projektu	EFS i środki własne Gminy
Okres realizacji projektu	2018 i 2021
Opis/zakres realizowanych zadań	Celem Programu będzie edukacja mieszkańców obszaru rewitalizacji, zmierzająca do pozyskania przez nich wiedzy i praktycznych umiejętności pozwalających na planowanie, rozpoczęcie i prowadzenie własnej działalności gospodarczej.
Prognozowane rezultaty	Zwiększenie liczby podmiotów gospodarczych na obszarze rewitalizacji
Sposób oceny rezultatów	Wpis do CEIDG lub KRS

PROJEKT 2.1.1.	
Tytuł projektu	Poprawa czystości wody w zbiorniku wodnym
Sfera oddziaływania	Środowiskowa, społeczna, gospodarcza
Komplementarność problemowa	Projekty: 2.1.2., 3.1.8.
Projekt zintegrowany	<input type="checkbox"/> TAK <input checked="" type="checkbox"/> NIE
Cel rewitalizacji	Cel 2. Poprawa jakości środowiska naturalnego
Kierunek działań rewitalizacyjnych	Kierunek działań 2.1. Poprawa jakości wód i czystości gleby
Podmiot realizujący projekt	Gmina Rzgów
Podmioty współpracujące	WIOŚ
Lokalizacja projektu	Zbiornik wodny (JA15–ZOW), Osieczka Druga
Szacowana wartość projektu	100 tys. PLN
Planowane źródło finansowania projektu	WFOŚiGW i środki własne Gminy
Okres realizacji projektu	2020 – 2023
Opis/zakres realizowanych zadań	Zadanie polega na oczyszczeniu wody oraz zarybieniu akwenu wodnego.
Prognozowane rezultaty	Poprawa jakości wody oraz podniesienie atrakcyjności rekreacyjnej terenu przy zbiorniku wodnym.
Sposób oceny rezultatów	Raport jakości wody w zbiorniku wodnym.

PROJEKT 2.1.2.	
Tytuł projektu	Budowa systemu przydomowych oczyszczalni
Sfera oddziaływania	Środowiskowa, techniczna,
Komplementarność problemowa	Projekty: 2.1.1., 3.1.8.
Projekt zintegrowany	<input type="checkbox"/> TAK <input checked="" type="checkbox"/> NIE
Cel rewitalizacji	Cel 2. Poprawa jakości środowiska naturalnego
Kierunek działań rewitalizacyjnych	Kierunek działań 2.1. Poprawa jakości wód i czystości gleby
Podmiot realizujący projekt	Gmina Rzgów
Podmioty współpracujące	Mieszkańcy gminy
Lokalizacja projektu	Podobszar rewitalizacji (JA15–ZOW), Osieczka Druga
Szacowana wartość projektu	2.250 tys. PLN
Planowane źródła finansowania projektu	PROW, środki własne Gminy oraz wkład finansowy mieszkańców
Okres realizacji projektu	2017–2018
Opis/zakres realizowanych zadań	Projekt zakłada budowę 141 przydomowych oczyszczalni ścieków.
Prognozowane rezultaty	Zmniejszenie zanieczyszczenia wód i gleby.
Sposób oceny rezultatów	Protokoły odbioru robót

PROJEKT 2.2.1.	
Tytuł projektu	Projekt „Stop dymiącym kominom”
Sfera oddziaływania	Środowiskowa, społeczna
Komplementarność problemowa	
Projekt zintegrowany	<input type="checkbox"/> TAK <input checked="" type="checkbox"/> NIE
Cel rewitalizacji	Cel 2. Poprawa jakości środowiska naturalnego
Kierunek działań rewitalizacyjnych	Kierunek działań 2.2. Poprawa jakości powietrza
Podmiot realizujący projekt	Gmina Rzgów
Podmioty współpracujące	Szkoły w Rzgowie, organizacje pozarządowe
Lokalizacja projektu	Cały obszar rewitalizacji (JA3–ZOW oraz JA15–ZOW)
Szacowana wartość projektu	10 tys. PLN rocznie
Planowane źródła finansowania projektu	WFOŚiGW i środki własne Gminy
Okres realizacji projektu	2018 i 2021
Opis/zakres realizowanych zadań	Spotkania informacyjno–edukacyjne z mieszkańcami obszaru rewitalizacji mające na celu uświadomienie im szkodliwości wpływu niskiej emisji na zdrowie i życie ludzkie Akcje informacyjne i konkursy w szkołach
Prognozowane rezultaty	Poprawa parametrów jakości powietrza Podniesienie świadomości ekologicznej osób z obszaru rewitalizacji
Sposób oceny rezultatów	Raporty jakości powietrza

PROJEKT 3.1.1.	
Tytuł projektu	Wymiana pokrycia dachowego oraz budowa chodnika wokół kościoła parafialnego w Rzgowie
Sfera oddziaływania	Społeczna, funkcjonalno–przestrzenna, techniczna
Komplementarność problemowa	
Projekt zintegrowany	<input type="checkbox"/> TAK <input checked="" type="checkbox"/> NIE
Cel rewitalizacji	Cel 3. Rozbudowa i modernizacja infrastruktury gminnej
Kierunek działań rewitalizacyjnych	Kierunek działań 3.1. Modernizacja obiektów i miejsc użyteczności publicznej
Podmiot realizujący projekt	Parafia rzymsko–katolicka p.w. Św. Jakuba Apostoła w Rzgowie
Podmioty współpracujące	Gmina Rzgów
Lokalizacja projektu	Podobszar rewitalizacji (JA3–ZOW), ul. Zagórska 5
Szacowana wartość projektu	1,8 mln PLN
Planowane źródła finansowania projektu	EFRR i środki własne parafii
Okres realizacji projektu	2018–2019
Opis/zakres realizowanych zadań	Wymiana pokrycia dachowego oraz budowa chodnika wokół kościoła parafialnego.
Prognozowane rezultaty	Poprawa dostępności budynku Ochrona zabytku przed niszczeniem Poprawa atrakcyjności turystycznej Poprawa jakości przestrzeni publicznej Zmniejszenie kosztów remontów bieżących
Sposób oceny rezultatów	Protokół odbioru robót.

PROJEKT 3.1.2.	
Tytuł projektu	Adaptacja pomieszczeń po byłym posterunku policji na cele społeczne i administracyjne
Sfera oddziaływania	Społeczna, techniczna
Komplementarność problemowa	Projekt 1.1.1.
Projekt zintegrowany	<input checked="" type="checkbox"/> TAK <input checked="" type="checkbox"/> NIE
Cel rewitalizacji	Cel 3. Rozbudowa i modernizacja infrastruktury gminnej
Kierunek działań rewitalizacyjnych	Kierunek działań 3.1. Modernizacja obiektów i miejsc użyteczności publicznej
Podmiot realizujący projekt	Gmina Rzgów
Podmioty współpracujące	
Lokalizacja projektu	Podobszar rewitalizacji (JA3–ZOW), ul. Konińska 8
Szacowana wartość projektu	800 tys. PLN
Planowane źródła finansowania projektu	EFRR i środki własne Gminy
Okres realizacji projektu	2019–2020
Opis/zakres realizowanych zadań	Montaż windy dla niepełnosprawnych, remont pomieszczeń, termomodernizacja (wymiana okien, drzwi, co itp.) Wymiana podłóg, gipsowanie i malowanie ścian. Zakup i montaż wyposażenia. Remont dachu.
Prognozowane rezultaty	Poprawa dostępności do infrastruktury społecznej i administracyjnej Poprawa dostępu osób niepełnosprawnych do usług publicznych Poprawa estetyki Poprawa jakości przestrzeni publicznej.
Sposób oceny rezultatów	Protokół odbioru robót oraz liczba osób korzystających z pomieszczeń.

PROJEKT 3.1.3.	
Tytuł projektu	Termomodernizacja budynku Urzędu Gminy
Sfera oddziaływania	Społeczna, techniczna, środowiskowa
Komplementarność problemowa	Projekt 1.1.1.
Projekt zintegrowany	<input type="checkbox"/> TAK <input checked="" type="checkbox"/> NIE
Cel rewitalizacji	Cel 3. Rozbudowa i modernizacja infrastruktury gminnej
Kierunek działań rewitalizacyjnych	Kierunek działań 3.1. Modernizacja obiektów i miejsc użyteczności publicznej
Podmiot realizujący projekt	Gmina Rzgów
Podmioty współpracujące	
Lokalizacja projektu	Podobszar rewitalizacji (JA3–ZOW), ul. Konińska 8
Szacowana wartość projektu	500 tys. PLN
Planowane źródła finansowania projektu	EFRR i środki własne Gminy
Okres realizacji projektu	2020–2021
Opis/zakres realizowanych zadań	Docieplenie budynku, wymiana instalacji elektrycznej, wodno–kanalizacyjnej, co oraz montaż klimatyzacji.
Prognozowane rezultaty	Ograniczenie zużycia ciepła Zmniejszenie kosztów utrzymania budynku Poprawa jakości obsługi klienta Poprawa estetyki Poprawa dostępu osób niepełnosprawnych do usług publicznych.
Sposób oceny rezultatów	Protokół odbioru robót oraz powykonawczy audyt energetyczny.

PROJEKT 3.1.4.	
Tytuł projektu	Termomodernizacja i zagospodarowanie przestrzeni wokół budynku gminnego zasobu mieszkaniowego
Sfera oddziaływania	Społeczna, techniczna, środowiskowa
Komplementarność problemowa	Projekt 1.1.1.
Projekt zintegrowany	<input type="checkbox"/> TAK <input checked="" type="checkbox"/> NIE
Cel rewitalizacji	Cel 3. Rozbudowa i modernizacja infrastruktury gminnej
Kierunek działań rewitalizacyjnych	Kierunek działań 3.1. Modernizacja obiektów i miejsc użyteczności publicznej
Podmiot realizujący projekt	Gmina Rzgów
Podmioty współpracujące	
Lokalizacja projektu	Podobszar rewitalizacji (JA3-ZOW), ul. Konińska 12
Szacowana wartość projektu	500 tys. PLN
Planowane źródła finansowania projektu	EFRR i środki własne Gminy
Okres realizacji projektu	2020–2021
Opis/zakres realizowanych zadań	Docieplenie budynku, remont dachu, budowa parkingu oraz zagospodarowanie otoczenia.
Prognozowane rezultaty	Ograniczenie zużycia ciepła Zmniejszenie kosztów utrzymania budynku Poprawa jakości obsługi klienta Poprawa estetyki Poprawa dostępu osób niepełnosprawnych do usług publicznych.
Sposób oceny rezultatów	Protokół odbioru robót oraz powykonawczy audyt energetyczny.

PROJEKT 3.1.5.	
Tytuł projektu	Adaptacja budynku komunalnego na Gminny Dom Kultury
Sfera oddziaływania	Społeczna, techniczna, środowiskowa
Komplementarność problemowa	Projekt 1.1.1.
Projekt zintegrowany	<input type="checkbox"/> TAK <input checked="" type="checkbox"/> NIE
Cel rewitalizacji	Cel 3. Rozbudowa i modernizacja infrastruktury gminnej
Kierunek działań rewitalizacyjnych	Kierunek działań 3.1. Modernizacja obiektów i miejsc użyteczności publicznej
Podmiot realizujący projekt	Gmina Rzgów
Podmioty współpracujące	
Lokalizacja projektu	Podobszar rewitalizacji (JA3–ZOW), ul. Konińska 12a
Szacowana wartość projektu	700 tys. PLN
Planowane źródła finansowania projektu	EFRR i środki własne Gminy
Okres realizacji projektu	2022–2023
Opis/zakres realizowanych zadań	Termomodernizacja, przebudowa schodów, remont, wyposażenie, dostosowanie budynku do osób z niepełnosprawnościami.
Prognozowane rezultaty	Zmniejszenie kosztów utrzymania budynku Poprawa estetyki Poprawa dostępu do usług kulturalno–rozrywkowych Poprawa dostępu do usług kulturalno–rozrywkowych dla osób z niepełnosprawnościami.
Sposób oceny rezultatów	Protokół odbioru robót oraz powykonawczy audyt energetyczny.

PROJEKT 3.1.6.	
Tytuł projektu	Adaptacja sali gimnastycznej w budynku ZSP w Rzgowie na rodzinne centrum rozrywki
Sfera oddziaływania	Społeczna, techniczna, środowiskowa
Komplementarność problemowa	Projekt 1.1.1.
Projekt zintegrowany	<input type="checkbox"/> TAK <input checked="" type="checkbox"/> NIE
Cel rewitalizacji	Cel 3. Rozbudowa i modernizacja infrastruktury gminnej
Kierunek działań rewitalizacyjnych	Kierunek działań 3.1. Modernizacja obiektów i miejsc użyteczności publicznej
Podmiot realizujący projekt	Gmina Rzgów
Podmioty współpracujące	
Lokalizacja projektu	Podobszar rewitalizacji (JA3–ZOW), ul. Konińska 6
Szacowana wartość projektu	300 tys. PLN
Planowane źródła finansowania projektu	EFRR i środki własne Gminy
Okres realizacji projektu	2022–2023
Opis/zakres realizowanych zadań	Remont sali, zakup i montaż wyposażenia.
Prognozowane rezultaty	Poprawa dostępu do usług kulturalno–rozrywkowych Miejsce spotkań i integracji mieszkańców.
Sposób oceny rezultatów	Protokół odbioru robót.

PROJEKT 3.1.7.	
Tytuł projektu	Adaptacja budynku byłej szkoły w Zarzewku na cele społeczno-kulturalne wraz z zagospodarowaniem przestrzeni wokół budynku
Sfera oddziaływania	Społeczna, techniczna, środowiskowa
Komplementarność problemowa	Projekty: 1.1.1., 1.2.1., 1.3.1.
Projekt zintegrowany	<input type="checkbox"/> TAK <input checked="" type="checkbox"/> NIE
Cel rewitalizacji	Cel 3. Rozbudowa i modernizacja infrastruktury gminnej
Kierunek działań rewitalizacyjnych	Kierunek działań 3.1. Modernizacja obiektów i miejsc użyteczności publicznej
Podmiot realizujący projekt	Gmina Rzgów
Podmioty współpracujące	
Lokalizacja projektu	Podobszar rewitalizacji (JA15-ZOW), Zarzewek 27
Szacowana wartość projektu	1 mln PLN
Planowane źródła finansowania projektu	EFRR i środki własne Gminy
Okres realizacji projektu	2020–2023
Opis/zakres realizowanych zadań	Termomodernizacja, remont dachu i pomieszczeń, montaż wyposażenia.
Prognozowane rezultaty	Zmniejszenie kosztów utrzymania budynku Poprawa estetyki Poprawa dostępu do usług kulturalno-rozrywkowych.
Sposób oceny rezultatów	Protokół odbioru robót oraz powykonawczy audyt energetyczny.

PROJEKT 3.1.8.	
Tytuł projektu	Budowa Gminnego Centrum Wypoczynku i Rekreacji
Sfera oddziaływania	Społeczna, techniczna, środowiskowa
Komplementarność problemowa	Projekty: 1.2.1., 1.2.2., 2.1.1.
Projekt zintegrowany	<input type="checkbox"/> TAK <input checked="" type="checkbox"/> NIE
Cel rewitalizacji	Cel 3. Rozbudowa i modernizacja infrastruktury gminnej
Kierunek działań rewitalizacyjnych	Kierunek działań 3.1. Modernizacja obiektów i miejsc użyteczności publicznej
Podmiot realizujący projekt	Gmina Rzgów
Podmioty współpracujące	
Lokalizacja projektu	Podobszar rewitalizacji (JA15–ZOW), Osieczka Druga
Szacowana wartość projektu	1 mln PLN
Planowane źródła finansowania projektu	EFRR i środki własne Gminy
Okres realizacji projektu	2020–2023
Opis/zakres realizowanych zadań	Rewitalizacja zbiornika wodnego, budowa molo, montaż małej infrastruktury. Uporządkowanie terenu, budowa boiska do piłki siatkowej, siłowni. Budowa ścieżek zdrowia, parkingu oraz montaż monitoringu.
Prognozowane rezultaty	Udostępnienie miejsca rekreacji Poprawa estetyki Miejsce spotkań i integracji Poprawa jakości przestrzeni publicznej
Sposób oceny rezultatów	Protokół odbioru robót oraz raport Gminy dotyczący liczby osób korzystających z Centrum.

PROJEKT 3.1.9.	
Tytuł projektu	Rewitalizacja stawu przy ul. Zagórowskiej
Sfera oddziaływania	Społeczna, funkcjonalno–przestrzenna, techniczna, środowiskowa
Komplementarność problemowa	Projekt 1.2.2.
Projekt zintegrowany	<input type="checkbox"/> TAK <input checked="" type="checkbox"/> NIE
Cel rewitalizacji	Cel 3. Rozbudowa i modernizacja infrastruktury gminnej
Kierunek działań rewitalizacyjnych	Kierunek działań 3.1. Modernizacja obiektów i miejsc użyteczności publicznej
Podmiot realizujący projekt	Gmina Rzgów
Podmioty współpracujące	
Lokalizacja projektu	Podobszar rewitalizacji (JA3–ZOW), ul. Zagórowska
Szacowana wartość projektu	150 tys. PLN
Planowane źródła finansowania projektu	EFRR i środki własne Gminy
Okres realizacji projektu	2018–2019
Opis/zakres realizowanych zadań	Oczyszczenie i pogłębienie stawu oraz stworzenie małej infrastruktury.
Prognozowane rezultaty	Udostępnienie miejsca rekreacji Poprawa estetyki Miejsce spotkań i integracji Poprawa jakości przestrzeni publicznej.
Sposób oceny rezultatów	Protokół odbioru robót oraz raport Domu Kultury dotyczący liczby osób korzystających z obiektu.

PROJEKT 3.2.1.	
Tytuł projektu	Poprawa infrastruktury komunikacyjnej na obszarze rewitalizacji
Sfera oddziaływania	Funkcjonalno–przestrzenna, techniczna
Komplementarność problemowa	
Projekt zintegrowany	<input type="checkbox"/> TAK <input checked="" type="checkbox"/> NIE
Cel rewitalizacji	Cel 3. Rozbudowa i modernizacja infrastruktury gminnej
Kierunek działań rewitalizacyjnych	Kierunek działań 3.2. Poprawa stanu infrastruktury komunikacyjnej
Podmiot realizujący projekt	Gmina Rzgów
Podmioty współpracujące	
Lokalizacja projektu	Cały obszar rewitalizacji (JA3–ZOW oraz JA15–ZOW)
Szacowana wartość projektu	3 mln PLN
Planowane źródła finansowania projektu	EFRR i środki własne Gminy
Okres realizacji projektu	2020–2023
Opis/zakres realizowanych zadań	Przebudowa i remont dróg gminnych, budowa ścieżek pieszo–rowerowych.
Prognozowane rezultaty	Poprawa dostępności gminy Poprawa warunków życia na wsi Promowanie zdrowego stylu życia Poprawa jakości przestrzeni publicznej Poprawa estetyki.
Sposób oceny rezultatów	Protokół odbioru robót.

VI.2 Pozostałe przedsięwzięcia rewitalizacyjne

Poniżej, w formie tabelarycznej przedstawiono listę pozostałych przedsięwzięć rewitalizacyjnych.

PRZEDSIĘWZIĘCIE 1	
Opis typu przedsięwzięcia	Doposażenie miejsc wypoczynku i rekreacji
Sfera oddziaływania	Społeczna, techniczna
Cel rewitalizacji	Cel 3. Rozbudowa i modernizacja infrastruktury gminnej
Kierunek działań rewitalizacyjnych	Kierunek działań 3.1 Modernizacja obiektów i miejsc użyteczności publicznej
Lokalizacja	Cały obszar rewitalizacji (JA3–ZOW oraz JA15–ZOW)
Opis	W ramach niniejszego przedsięwzięcia planowane jest uzupełnienie miejsc wypoczynku i rekreacji o elementy małej architektury.
Prognozowane rezultaty	Stworzenie atrakcyjnego miejsca pod względem rekreacji i spędzania wolnego czasu Stworzenie atrakcyjnego miejsca zabaw dla dzieci Zwiększenie bezpieczeństwa bawiących się dzieci

PRZEDSIĘWZIĘCIE 2	
Opis typu przedsięwzięcia	Uzupełnienie zieleni w miejscach publicznych
Sfera oddziaływania	Społeczna, techniczna
Cel rewitalizacji	Cel 3. Rozbudowa i modernizacja infrastruktury gminnej
Kierunek działań rewitalizacyjnych	Kierunek działań 3.1 Modernizacja obiektów i miejsc użyteczności publicznej
Lokalizacja	Cały obszar rewitalizacji (JA3–ZOW oraz JA15–ZOW)
Opis	W ramach przedsięwzięcia planowane jest zrealizowanie następujących prac: <ul style="list-style-type: none"> • nasadzenia drzew i krzewów

	<ul style="list-style-type: none"> • urządzenie skwerów i trawników • lokalizacja gazonów z kwiatami
Prognozowane rezultaty	Poprawa estetyki miejsca Poprawa stanu zieleni Zwiększenie atrakcyjności przestrzeni publicznej

PRZEDSIĘWZIĘCIE 3	
Opis typu przedsięwzięcia	Uzupełnienie oświetlenia
Sfera oddziaływania	Techniczna
Cel rewitalizacji	Cel 1. Ograniczenie zjawiska wykluczenia społecznego oraz wzrost aktywności zawodowej mieszkańców
Kierunek działań rewitalizacyjnych	Kierunek działań 1.2. Zwiększenie poziomu bezpieczeństwa publicznego
Lokalizacja	Cały obszar rewitalizacji (JA3–ZOW oraz JA15–ZOW)
Opis	W ramach przedsięwzięcia planowane jest uzupełnienie oświetlenia w miejscach tego wymagających
Prognozowane rezultaty	Poprawa bezpieczeństwa mieszkańców

VI.3 Projekty zintegrowane

Poniżej przedstawiono informację odnośnie projektu zintegrowanego.

Integracja dotyczy projektów: **3.1.2. Adaptacja pomieszczeń po byłym posterunku policji na cele społeczne i administracyjne** oraz **1.1.2. Aktywizacja zawodowa i społeczna osób zagrożonych wykluczeniem**.

Na lata 2019–2020 planowana jest adaptacja pomieszczeń na cele społeczne i administracyjne natomiast w roku 2020 planowana jest realizacja projektu „miękkiego” dotyczącego aktywizacji zawodowej osób korzystających z pomocy społecznej.

Integracja polega na tym, że realizacja projektu 1.1.2. jest niemożliwa bez wcześniejszej realizacji projektu 3.1.2.

VII. KOMPLEMENTARNOŚĆ PROJEKTÓW/PRZEDSIĘWZIĘĆ REWITALIZACYJNYCH

Wytyczne w zakresie rewitalizacji w programach operacyjnych na lata 2014–2020 narzucają obowiązek ujęcia w programie rewitalizacji mechanizmów zapewnienia komplementarności między poszczególnymi projektami/przedsięwzięciami rewitalizacyjnymi oraz pomiędzy działaniami różnych podmiotów i funduszy na obszarze objętym programem rewitalizacji w następujących wymiarach: przestrzennym, problemowym, proceduralno – instytucjonalnym, międzyokresowym oraz źródeł finansowania. **Komplementarność projektów/przedsięwzięć rewitalizacyjnych na potrzeby opracowania programu rewitalizacji należy rozumieć jako wzajemne dopełnianie się interwencji prowadzące do osiągnięcia wcześniej wyznaczonych celów rewitalizacji.** W Lokalnym Programie Rewitalizacji Gminy Rzgów na lata 2017–2023 zapewniono komplementarności projektów rewitalizacyjnych we wszystkich wymaganych w Wytycznych wymiarach.

VII.1. Komplementarność przestrzenna

Komplementarność przestrzenna oznacza konieczność wzięcia pod uwagę podczas tworzenia i realizacji programu rewitalizacji wzajemnych powiązań pomiędzy projektami/przedsięwzięciami rewitalizacyjnymi zarówno realizowanych na obszarze rewitalizacji, jak i znajdujących się poza nim, ale oddziałujących na obszar rewitalizacji. **Zapewnienie komplementarności przestrzennej projektów/przedsięwzięć rewitalizacyjnych** ma służyć temu, by **program rewitalizacji efektywnie oddziaływał na cały obszar rewitalizacji** (nie punktowo, w pojedynczych miejscach), poszczególne projekty rewitalizacyjne wzajemnie się dopełniały przestrzennie oraz by zachodził między nimi efekt synergii.

Ujęte w Lokalnym Programie Rewitalizacji Gminy Rzgów na lata 2017–2023 **projekty rewitalizacyjne, oddziaływać będą na cały obszar rewitalizacji** dzięki ich równomiernemu, przestrzennemu rozłożeniu oraz wzajemnemu „przestrzennemu dopełnianiu się”. **Zachowanie komplementarności przestrzennej wykazano** w Rozdziale VI. „Projekty/przedsięwzięcia rewitalizacyjne”, w tabelach przedstawiających szczegółowe informacje o projektach, **w wierszu „Lokalizacja projektu” wskazując konkretne miejsce realizacji projektów na obszarze rewitalizacji**, z uwzględnieniem dwóch wyznaczonych podobszarów obszaru rewitalizacji (OR) w gminie. Tym samym dowodzi się, że projekty te nie są skupione w jednym punkcie obszaru rewitalizacji (OR), lecz zlokalizowane na całym jego terytorium.

VII.2. Komplementarność problemowa

Komplementarność problemowa oznacza konieczność realizacji takich projektów/przedsięwzięć rewitalizacyjnych, które będą się **wzajemnie dopełniały tematycznie**, sprawiając, że program rewitalizacji będzie oddziaływał na obszar rewitalizacji we **wszystkich niezbędnych aspektach** (społecznym, gospodarczym, środowiskowym, przestrzenno–funkcjonalnym oraz technicznym). Zapewnienie komplementarności

problemowej ma **przeciwdziałać fragmentacji działań** (np. tzw. „rewitalizacji technicznej” czy „rewitalizacji społecznej” – określeń często błędnie stosowanych) koncentrując uwagę na **całościowym spojrzeniu** na przyczyny kryzysu obszaru rewitalizacji.

Poszczególne **projekty rewitalizacyjne** ujęte w Lokalnym Programie Rewitalizacji Gminy Rzgów na lata 2017–2023, **uzupełniają się tematycznie oraz oddziałują na obszar rewitalizacji we wszystkich niezbędnych sferach**, tj., społecznej, gospodarczej, środowiskowej, przestrzenno–funkcjonalnej oraz technicznej. **Zachowanie komplementarności problemowej wykazano** w Rozdziale VI. „Projekty/ przedsięwzięcia rewitalizacyjne”, w tabelach przedstawiających szczegółowe informacje o projektach, w wierszu „Komplementarność problemowa” wskazując na powiązania opisywanych projektów z innymi, konkretnymi projektami programu rewitalizacji, z uwzględnieniem dwóch wyznaczonych podobszarów obszaru rewitalizacji (OR) w gminie.

VII.3. Komplementarność proceduralno – instytucjonalna

Komplementarność proceduralno–instytucjonalna oznacza konieczność takiego zaprojektowania systemu zarządzania programem rewitalizacji, który pozwoli na efektywne współdziałanie na jego rzecz różnych instytucji oraz wzajemne uzupełnianie się i spójność procedur. Dla zapewnienia komplementarności proceduralno–instytucjonalnej niezbędne jest osadzenie systemu zarządzania programem rewitalizacji w przyjętym przez daną gminę systemie zarządzania w ogóle. **Zachowanie komplementarności proceduralno – instytucjonalnej wykazano w Rozdziale XI. System wdrażania, monitorowania oraz sposób modyfikacji programu rewitalizacji.**

VII.4. Komplementarność międzyokresowa

Komplementarność międzyokresowa sprowadza się do **zachowania ciągłości programowej** polegającej na kontynuacji lub rozwijaniu wsparcia z polityki spójności w latach 2007–2013. Ujęte w Lokalnym Programie Rewitalizacji Gminy Rzgów na lata 2017–2023 projekty rewitalizacyjne stanowią kontynuację lub rozwinięcie projektów zrealizowanych w ramach polityki spójności w latach 2007–2013.

Poniżej wykazano, które projekty rewitalizacyjne stanowią kontynuację lub rozwinięcie projektów zrealizowanych w ramach polityki spójności w latach 2007–2013:

- Projekt 3.1.6. Adaptacja sali gimnastycznej w budynku ZSP w Rzgowie na rodzinne centrum rozrywki stanowi rozwinięcie zrealizowanego w latach 2010–2011 przez gminę projektu pn. „Budowa boiska wielofunkcyjnego w Rzgowie” na ul. Targowej w ramach „Programu Rozwoju Obszarów Wiejskich na lata 2007–2013.

VII.5. Komplementarność źródeł finansowania

Komplementarność źródeł finansowania, w kontekście polityki spójności w latach 2014–2020, oznacza, że projekty/przedsięwzięcia rewitalizacyjne, wynikające z programu rewitalizacji opierają się na **konieczności umiejętnego uzupełniania i łączenia wsparcia** ze środków EFRR, EFS i FS z wykluczeniem ryzyka podwójnego dofinansowania.

Komplementarność źródeł finansowania oznacza także **zdolność łączenia prywatnych i publicznych źródeł finansowania** projektów/przedsięwzięć rewitalizacyjnych.

Planowane główne źródła finansowania poszczególnych projektów rewitalizacyjnych ujętych w Lokalnym Programie Rewitalizacji Gminy Rzgów na lata 2017 – 2023 przedstawiają się następująco:

- a. **EFRR**: Projekty: 1.2.1., 3.1.1, 3.1.2., 3.1.3., 3.1.4., 3.1.5., 3.1.6., 3.1.7., 3.1.8., 3.1.9., 3.2.1.
- b. **EFS**: Projekty: 1.1.1., 1.1.2., 1.3.1.
- c. **PROW**: Projekt 2.1.2.
- d. **Środki krajowe**: Projekt 1.2.2.
- e. **WFOŚiGW**: Projekty: 2.1.1., 2.2.1.

VIII. INDYKATYWNE RAMY FINANSOWE W ODNIESIENIU DO PROJEKTÓW/PRZEDSIĘWZIĘĆ REWITALIZACYJNYCH

Ramy finansowe powinny wskazywać potencjalne źródła finansowania, z których mogą być pozyskane środki na realizację projektów/przedsięwzięć rewitalizacyjnych z indykatywnymi wielkościami środków finansowych z różnych źródeł. Podstawą do określenia ram finansowych powinny być: zakres przedmiotowy i podmiotowy poszczególnych projektów/przedsięwzięć rewitalizacyjnych, horyzont czasowy obowiązywania programu oraz przegląd instrumentów realizacyjnych występujących na szczeblach lokalnym, regionalnym oraz krajowym.



Unia Europejska
Fundusz Spójności



Indykatywne ramy finansowe projektów rewitalizacyjnych ujętych w „Lokalnym Programie Rewitalizacji Gminy Rzgów na lata 2017–2023” przedstawia Tabela 12.

Tabela 12. Indykatywne ramy finansowe projektów rewitalizacyjnych ujętych w „Lokalnym Programie Rewitalizacji Gminy Rzgów na lata 2017–2023”

L.p.	Nazwa projektu rewitalizacyjnego	Zakres przedmiotowy projektu rewitalizacyjnego	Podmiot realizujący	Zakres czasowy	Szacunkowy koszt	Planowane źródło finansowania
1.	Projekt 1.1.1. Gminny program wyjścia z ubóstwa	W rezultacie przeprowadzonego konkursu dotacji dla organizacji pozarządowych zostanie wyłoniony podmiot, który przeprowadzi analizę potrzeb, a następnie opracuje i wdroży program wyjścia z ubóstwa mieszkańców obszaru rewitalizacji, dotkniętych tym problemem	Gmina Rzgów	2018–2023	10 tys. PLN rocznie	EFS i środki własne Gminy
2.	Projekt 1.1.2. Aktywizacja zawodowa i społeczna osób zagrożonych wykluczeniem	Projekt adresowany jest do 15 osób z III profilu, korzystających z pomocy społecznej i dotyczy będzie podniesienia ich kwalifikacji zawodowych	Gmina Rzgów	2020	20 tys. PLN rocznie	EFS i środki własne Gminy
3.	Projekt 1.2.1. Budowa systemu monitoringu wizyjnego na terenach rekreacyjnych przy zbiorniku wodnym	Instalacja cyfrowego systemu monitoringu wizyjnego na terenach rekreacyjnych	Gmina Rzgów	2022	50 tys. PLN	EFRR i środki własne Gminy
4.	Projekt 1.2.2. Akcja „Patrol bezpieczeństwa”	Zwiększenie liczby patroli Policji, w szczególności w weekendy oraz podczas imprez gminnych	Policja	2018–2023	60 tys. PLN rocznie	Środki Policji, środki własne Gminy
5.	Projekt 1.3.1. Program „Własna działalność gospodarcza”	Celem Programu będzie edukacja mieszkańców obszaru rewitalizacji, zmierzająca do pozyskania przez	Organizacja pozarządowa	2018 i 2021	20 tys. PLN rocznie	EFS i środki własne Gminy

		nich wiedzy i praktycznych umiejętności pozwalających na planowanie, rozpoczęcie i prowadzenie własnej działalności gospodarczej				
6.	Projekt 2.1.1. Poprawa czystości wody w zbiorniku wodnym	Zadanie polega na oczyszczeniu wody oraz zarybieniu akwenu wodnego	Gmina Rzgów	2020–2023	100 tys. PLN	WFOŚiGW i środki własne Gminy
7.	Projekt 2.1.2. Budowa systemu przydomowych oczyszczalni	Projekt zakłada budowę 141 przydomowych oczyszczalni ścieków	Gmina Rzgów	2017–2018	2.250 tys. PLN	PROW, środki własne Gminy oraz wkład finansowy mieszkańców
8.	Projekt 2.2.1. Projekt „Stop dymiącym kominom”	Spotkania informacyjno–edukacyjne z mieszkańcami obszaru rewitalizacji mające na celu uświadomienie im szkodliwości wpływu niskiej emisji na zdrowie i życie ludzkie Akcje informacyjne i konkursy w szkołach	Gmina Rzgów	2018 i 2021	10 tys. PLN rocznie	WFOŚiGW i środki własne Gminy
9.	Projekt 3.1.1. Wymiana pokrycia dachowego oraz budowa chodnika wokół kościoła parafialnego w Rzgowie”	Wymiana pokrycia dachowego oraz budowa chodnika wokół kościoła parafialnego	Parafia rzymsko–katolicka p.w. Św. Jakuba Apostoła w Rzgowie	2018–2019	1,8 mln PLN	EFRR i środki własne parafii
10.	Projekt 3.1.2. Adaptacja pomieszczeń po byłym posterunku policji na cele społeczne i administracyjne	Montaż windy dla niepełnosprawnych, remont pomieszczeń, termomodernizacja (wymiana okien, drzwi, co itp.) Wymiana podłóg, gipsowanie i	Gmina Rzgów	2019–2020	800 tys. PLN	EFRR i środki własne Gminy

		malowanie ścian. Zakup i montaż wyposażenia. Remont dachu				
11.	Projekt 3.1.3. Termomodernizacja budynku Urzędu Gminy	Docieplenie budynku, wymiana instalacji elektrycznej, wodno-kanalizacyjnej, co oraz montaż klimatyzacji	Gmina Rzgów	2020–2021	500 tys. PLN	EFRR i środki własne Gminy
12.	Projekt 3.1.4. Termomodernizacja i zagospodarowanie przestrzeni wokół budynku gminnego zasobu mieszkaniowego	Docieplenie budynku, remont dachu, budowa parkingu oraz zagospodarowanie otoczenia	Gmina Rzgów	2020–2021	500 tys. PLN	EFRR i środki własne Gminy
13.	Projekt 3.1.5. Adaptacja budynku komunalnego na Gminny Dom Kultury	Termomodernizacja, przebudowa schodów, remont, wyposażenie, dostosowanie budynku do osób z niepełnosprawnościami	Gmina Rzgów	2022–2023	700 tys. PLN	EFRR i środki własne Gminy
14.	Projekt 3.1.6. Adaptacja sali gimnastycznej w budynku ZSP w Rzgowie na rodzinne centrum rozrywki	Remont sali, zakup i montaż wyposażenia	Gmina Rzgów	2022–2023	300 tys. PLN	EFRR i środki własne Gminy
15.	Projekt 3.1.7. Adaptacja budynku byłej szkoły w Zarzewku na cele społeczno-kulturalne wraz z zagospodarowaniem przestrzeni wokół budynku	Termomodernizacja, remont dachu i pomieszczeń, montaż wyposażenia	Gmina Rzgów	2020–2023	1 mln PLN	EFRR i środki własne Gminy
16.	Projekt 3.1.8. Budowa Gminnego Centrum Wypoczynku i Rekreacji	Rewitalizacja zbiornika wodnego, budowa molo, montaż małej infrastruktury. Uporządkowanie terenu, budowa boiska do piłki siatkowej, siłowni. Budowa ścieżek	Gmina Rzgów	2020–2023	1 mln PLN	EFRR i środki własne Gminy

		zdrowia, parkingu oraz montaż monitoringu				
17.	PROJEKT 3.1.9. Rewitalizacja stawu przy ul. Zagórowskiej	Oczyszczenie i pogłębienie stawu oraz stworzenie małej infrastruktury	Gmina Rzgów	2018–2019	150 tys. PLN	EFRR i środki własne Gminy
18.	PROJEKT 3.2.1. Poprawa infrastruktury komunikacyjnej na obszarze rewitalizacji	Przebudowa i remont dróg gminnych, budowa ścieżek pieszo–rowerowych	Gmina Rzgów	2020–2023	3 mln PLN	EFRR i środki własne Gminy

Źródło: opracowanie własne

IX. STRATEGICZNA OCENA ODDZIAŁYWANIA NA ŚRODOWISKO (SOOŚ)

Obowiązek przeprowadzenia SOOŚ nakłada Ustawa z dnia 3 października 2008 r. o udostępnieniu informacji o środowisku i jego ochronie, udziale społeczeństwa w ochronie środowiska oraz o ocenach oddziaływania na środowisko. Określa ona rodzaje dokumentów, dla których wymagane jest przeprowadzanie oceny oraz zasady jej przeprowadzania lub odstąpienia od niej.

W opinii organu przygotowującego projekt Lokalnego Programu Rewitalizacji Gminy Rzgów na lata 2017– 2023, nie stanowi on dokumentu wymagającego przeprowadzenia strategicznej oceny oddziaływania na środowisko, ponieważ realizacja postanowień dokumentu nie spowoduje znaczącego oddziaływania na środowisko. Biorąc pod uwagę powyższe stanowisko, na podstawie art. 57 ust. 1 pkt 2 zwrócono się z prośbą do Regionalnego Dyrektora Ochrony Środowiska w Poznaniu oraz Państwowego Wojewódzkiego Inspektora Sanitarnego w Poznaniu o uzgodnienie braku konieczności przeprowadzenia strategicznej oceny oddziaływania na środowisko dla projektu Lokalnego Programu Rewitalizacji Gminy Rzgów na lata 2017– 2023. Zgodnie z art. 49 ustawy o udostępnianiu informacji o środowisku i jego ochronie, udziale społeczeństwa w ochronie środowiska oraz o ocenach oddziaływania na środowisko, przedstawiono stosowne uzasadnienie w tym zakresie. W przedmiotowym przypadku **odstąpienie to zostało uzgodnione** ze wskazanymi wyżej organami.

X. USPOŁECZNIE NIE PROGRAMU REWITALIZACJI

Obowiązek uspołecznienia programu rewitalizacji wynika z Wytycznych w zakresie rewitalizacji w programach operacyjnych na lata 2014–2020. Partycypacja społeczna musi zostać uwzględniona na każdym etapie prac nad programem (diagnozowanie, programowanie, wdrażanie oraz monitorowanie).

X.1 Diagnozowanie

Diagnoza czynników i zjawisk kryzysowych w Gminie Rzgów miała na celu wyznaczenie obszaru zdegradowanego (OZ) oraz obszaru rewitalizacji (OR). Po przeprowadzeniu diagnozy i wyznaczeniu obszaru rewitalizacji (OR), przeprowadzone zostały konsultacje społeczne dokumentu. W ramach konsultacji zbierano uwagi i wnioski w formie papierowej i elektronicznej z wykorzystaniem formularza konsultacyjnego, a także zbierano uwagi ustne do protokołu. W wyniku przeprowadzonych konsultacji społecznych **nie wpłynęły żadne uwagi oraz propozycje** odnośnie opracowanej diagnozy czynników i zjawisk kryzysowych w Gminie Rzgów, w szczególności dotyczące wyznaczonego obszaru rewitalizacji (OR). Ponadto, w ramach pogłębionej diagnozy obszaru rewitalizacji (OR) wykorzystano narzędzia będące jednocześnie dojrzałymi formami partycypacji społecznej, tj. **debatę**

z interesariuszami obszaru rewitalizacji (OR) oraz spacer studyjny po wyznaczonym obszarze rewitalizacji (OR).

X.2 Programowanie

Ważnym elementem opracowania projektu Lokalnego Programu Rewitalizacji Gminy Rzgów na lata 2017–2023 było aktywne uczestnictwo społeczności lokalnej. Projekt programu poddany został konsultacjom społecznym w oparciu o uchwałę Rady Gminy w sprawie prowadzenia konsultacji społecznych, podjętej na podstawie art. 5a Ustawy o samorządzie gminnym. W ramach konsultacji odbyły się **2 spotkania z mieszkańcami w różnych częściach gminy**, na których przedstawiono zebrany przedmiotowy dokument. Zainteresowani swoje zdanie wyrażali poprzez wypełnienie stosownego formularza. Zadawane były także pytania, na które bezpośrednio odpowiadano. W wyniku przeprowadzonych konsultacji społecznych **wpłynęły/nie wpłynęły** odnośnie opracowanego projektu Lokalnego Programu Rewitalizacji Gminy Rzgów na lata 2017–2023.

X.3. Wdrażanie oraz monitorowanie programu rewitalizacji

Partycypacja społeczna uwzględniona została również w procesie wdrażania oraz monitorowania Lokalnego Programu Rewitalizacji Gminy Rzgów na lata 2017–2023. Powołany został **Zespół ds. Programu Rewitalizacji**, składający się z szerokiego grona osób reprezentujących różne dziedziny aktywności zawodowej i społecznej, którego zadaniem jest zarządzanie całym procesem rewitalizacji w gminie, w tym wdrażanie oraz monitorowanie programu. Więcej informacji na temat Zespołu przedstawiono w kolejnym Rozdziale.

XI. SYSTEM WDRAŻANIA, MONITOROWANIA ORAZ SPOSÓB MODYFIKACJI PROGRAMU REWITALIZACJI

Wieloaspektowość procesu rewitalizacji wymaga osadzenia rewitalizacji w ogólnym systemie zarządzania rozwojem gminy oraz określenia kluczowych elementów jakimi są: system wdrażania, monitorowania i modyfikacji programu rewitalizacji. Umożliwia to z jednej strony skuteczną i efektywną realizację programu, z drugiej strony natomiast pozwala na optymalne wykorzystanie środków finansowych w celu zmaksymalizowania spodziewanych efektów. Ponadto, kompleksowy monitoring zapewnia również odpowiednią ocenę aktualności dokumentu oraz stopnia jego realizacji.

Program rewitalizacji powinien być dokumentem „żywym”, podstawowym planem działania, wyznaczającym kluczowe kierunki rewitalizacji i wskazującym sposoby osiągnięcia założonych celów. Aby zaakceptowane przez radę gminy zapisy programu były realizowane, **niezbędny jest organ odpowiedzialny za kompleksowy proces zarządzania procesem rewitalizacji**. Ze względu na istotność programu rewitalizacji dla rozwoju gminy, podobnie jak ma to miejsce w przypadku Strategii Rozwoju Gminy Rzgów na lata 2014–2020, stanowiącej dokument strategiczny gminy, **organem tym jest Wójt Rzgowa**, który realizował będzie powyższe zadania za pośrednictwem **Zespołu ds. Programu Rewitalizacji**. Zespół ten będzie

zarządzał całym procesem rewitalizacji w gminie, tj. wdrażaniem, monitorowaniem oraz przygotowaniem niezbędnych modyfikacji dokumentu.

Członkowie Zespołu, w tym partnerzy społeczno-gospodarczy, reprezentują różne dziedziny aktywności zawodowej i społecznej oraz posiadają odpowiednie kwalifikacje i doświadczenie, co gwarantuje sprawne i kompleksowe zarządzanie procesem rewitalizacji w gminie, w szczególności **wdrażanie programu rewitalizacji**. Całość prac zespołu koordynuje Koordynator ds. Rewitalizacji będący jednocześnie przewodniczącym zespołu.

Kluczowym elementem kompleksowego zarządzania procesem rewitalizacji w gminie jest **system monitorowania** rewitalizacji. Zasady programowania i wsparcia rewitalizacji w ramach WRPO 2014+ wskazują, jak należy monitorować realizację uchwalonego programu rewitalizacji. Stosując się do zapisów tam przedstawionych, system monitorowania „Lokalnego Programu Rewitalizacji Gminy Rzgów na lata 2017–2023” przedstawia się następująco i dotyczy następujących płaszczyzn:

1. monitorowania podstawowych parametrów programu na etapie przyjęcia oraz późniejszych jego aktualizacji (m.in. ludność, powierzchnia oraz przestrzenny obraz obszaru zdegradowanego i obszaru rewitalizacji, lista projektów i przedsięwzięć rewitalizacyjnych zapisanych w programie wraz z podaniem szacowanych kosztów oraz przewidywanych rezultatów, ramy finansowe programu wraz z prognozowanym montażem finansowym),
2. monitorowania stopnia realizacji celów określonych w programie (co najmniej raz na dwa lata),
3. monitorowania skutków realizacji programu, poprzez analizę poziomu wskaźników wykorzystywanych na etapie delimitacji obszaru rewitalizacji – wskaźniki stanu kryzysowego (co najmniej raz na dwa lata od momentu przyjęcia dokumentu do końca okresu obowiązywania),
4. bieżącego monitorowania poziomu wdrażania programu – aktualizowana na bieżąco będzie lista przyjętych w programie przedsięwzięć podstawowych i uzupełniających ze statusem: „zakładane do realizacji”, „w trakcie realizacji” lub „zrealizowane”, w zależności od aktualnego postępu rzeczowego, wraz z podaniem poniesionych kosztów, montażu finansowego, a także ewentualnych rezultatów ich wdrożenia – efekty rzeczowe.

Monitorowanie ww. płaszczyzn, prowadzone przez Zespół ds. Programu Rewitalizacji, sprowadzać się będzie m.in. do przygotowania w cyklach minimum dwuletnich sprawozdań/raportów z realizacji programu, służących ocenie jego aktualności, stopnia skuteczności i efektywności przyjętych działań rewitalizacyjnych. Zgodnie z zapisami Zasad programowania i wsparcia rewitalizacji w ramach WRPO 2014+, sprawozdania/raporty, zawierające m.in. informacje w zakresie wskaźników stanu kryzysowego, postępu rzeczowego i finansowego projektów rewitalizacyjnych oraz stopnia realizacji celów określonych

w programie, przekazywane będą do Departamentu Polityki Regionalnej UMWW w

Poznaniu, co dwa lata, począwszy od początku 2018 roku (kolejne na początku 2020, 2022 i 2024 roku). Podstawą opracowania sprawozdań/raportów z realizacji programu będzie „Formularz efektów monitorowania programów rewitalizacji”, stanowiący Załącznik nr 4. do Zasad programowania i wsparcia rewitalizacji w ramach WRPO 2014+.

W wyniku kompleksowego monitorowania rewitalizacji, zmieniających się uwarunkowań wewnętrznych i zewnętrznych oraz zgłaszanych potrzeb, może zaistnieć potrzeba modyfikacji zapisów programu rewitalizacji, w szczególności dotyczących projektów i przedsięwzięć rewitalizacyjnych. Za przygotowanie niezbędnych **modyfikacji programu** odpowiedzialny jest organ wykonawczy gminy – **Wójt Rzgowa**, który przy udziale **Zespołu ds. Programu Rewitalizacji**, oceni zasadność oraz możliwość wprowadzenia korekt. W przypadku uznania korekt za zasadne, Zespół zastosuje procedurę wprowadzania zmian, tożsamą z procedurą przy tworzeniu programu, w szczególności uwzględniającą dojrzałe formy partycypacji społecznej oraz strategiczną ocenę oddziaływania na środowisko.

Spis tabel

Tabela 1. Szczegółowe dane dotyczące wyznaczonych jednostek analitycznych (JA)	9
Tabela 2. Dane dotyczące wybranych wskaźników do analizy oraz źródła danych	15
Tabela 3. Dane dotyczące wartości referencyjnych oraz „wartości kryzysowych” wskaźników wybranych do analizy	17
Tabela 4. Wartości wskaźników wybranych do analizy w sferze społecznej w poszczególnych jednostkach analitycznych.	18
Tabela 5. Wartości wskaźnika wybranego do analizy w sferze gospodarczej w poszczególnych jednostkach analitycznych	27
Tabela 6. Wartości wskaźnika wybranego do analizy w sferze środowiskowej w poszczególnych jednostkach analitycznych.	31
Tabela 7. Dostępność infrastruktury technicznej, społecznej oraz komunikacyjnej w sferze przestrzenno–funkcjonalnej w poszczególnych jednostkach analitycznych.....	35
Tabela 8. Wartości wskaźnika wybranego do analizy w sferze technicznej w poszczególnych jednostkach analitycznych	43
Tabela 9. Szczegółowe dane dotyczące występowania negatywnych zjawisk w analizowanych sferach	46
Tabela 10. Szczegółowe dane dotyczące zamieszkałych jednostek analitycznych (JA) wchodzących w skład wyznaczonego obszaru zdegradowanego (OZ).....	47
Tabela 11. Szczegółowe dane dotyczące jednostki analitycznej (JA) wchodzącej w skład wyznaczonego obszaru rewitalizacji (OR).....	50
Tabela 12. Indykatywne ramy finansowe projektów rewitalizacyjnych ujętych w „Lokalnym Programie Rewitalizacji Gminy Rzgów na lata 2017–2023”	85

Spis rycin

Rycina 1. Podział gminy na jednostki analityczne (JA).	12
Rycina 2. Odsetek osób bezrobotnych w stosunku do liczby mieszkańców gminy w 2016 r.	20
Rycina 3. Odsetek mieszkańców gminy pobierających zasiłki (pomoc rzeczowa i finansowa) w 2016 r.	21
Rycina 4. Odsetek mieszkańców gminy pobierających zasiłki stałe w 2016 r.	22
Rycina 5. Odsetek uczniów pobierających stypendia i zasiłki szkolne w gminie w 2016 r.	23
Rycina 6. Odsetek przestępstw stwierdzonych w odniesieniu do liczby mieszkańców gminy w 2016 r.	24
Rycina 7. Frekwencja w wyborach w gminie w 2015 r.	25
Rycina 8. Jednostki analityczne oznaczone jako kryzysowe w sferze społecznej.	26
Rycina 9. Liczba podmiotów gospodarczych na 100 mieszkańców w danej jednostce analitycznej (luty 2017 r.)	29
Rycina 10. Jednostki analityczne oznaczone jako kryzysowe w sferze gospodarczej.	30
Rycina 11. Odsetek gospodarstw domowych niepodłączonych do sieci kanalizacyjnej w stosunku do łącznej liczby gospodarstw domowych w 2016 r.	33
Rycina 12. Jednostki analityczne oznaczone jako kryzysowe w sferze środowiskowej.	34
Rycina 13. Dostępność zbiorczej sieci kanalizacji sanitarnej.....	37

Rycina 14. Dostępność przedszkola do 0,5 km od miejsca zamieszkania.	39
Rycina 15. Dostępność obiektów sportowych (hal lub boisk lub basenów itp.) do 1 km od miejsca zamieszkania.	40
Rycina 16. Dostępność przystanku komunikacji publicznej (PKP lub PKS lub komunikacja miejska) do 1 km od miejsca zamieszkania.	41
Rycina 17. Jednostki analityczne oznaczone jako kryzysowe w sferze przestrzenno – funkcjonalnej.	42
Rycina 18. Odsetek obiektów budowlanych, w tym o przeznaczeniu mieszkaniowym w złym stanie technicznym.	44
Rycina 19. Jednostki analityczne oznaczone jako kryzysowe w sferze technicznej.	45
Rycina 20. Wyznaczony obszar zdegradowany (OZ) w Gminie Rzgów.....	49
Rycina 21. Wyznaczony obszar rewitalizacji (OR) w Gminie Rzgów.....	52